

## 2020– yilning yanvar – dekabr oylarida Qashqadaryo viloyatining qishloq, oʻrmon va baliqchilik xoʻjaligi

Dastlabki ma'lumotlarga ko'ra, 2020– yilning yanvar– dekabr oylarida qishloq, oʻrmon va baliqchilik xoʻjaligi mahsulot (xizmat)larining umumiy hajmi 24 348,8 mlrd. soʻmni yoki 2019– yilning mos davriga nisbatan 103,4 % ni, shu jumladan, dehqonchilik va chorvachilik, ovchilik va ushbu sohalarda koʻrsatilgan xizmatlar – 23 915,4 mlrd. soʻmni (103,4 %), oʻrmon xoʻjaligi – 352,0 mlrd. soʻmni (101,7 %), baliqchilik xoʻjaligi – 81,4 mlrd. soʻmni (109,7 %) tashkil qildi. Respublika qishloq, oʻrmon va baliqchilik xoʻjaligi tarkibida Qashqadaryo viloyatining ulushi 9,4 % ni tashkil etdi.

**24348,8****Qashqadaryo viloyati boʻyicha  
qishloq, oʻrmon va baliqchilik xoʻjaligi  
mahsulot (xizmat)larining hajmi, mlrd. soʻm**

01

**23 915,4 Dehqonchilik va chorvachilik, ovchilik  
va ushbu sohalarda koʻrsatilgan xizmatlar**

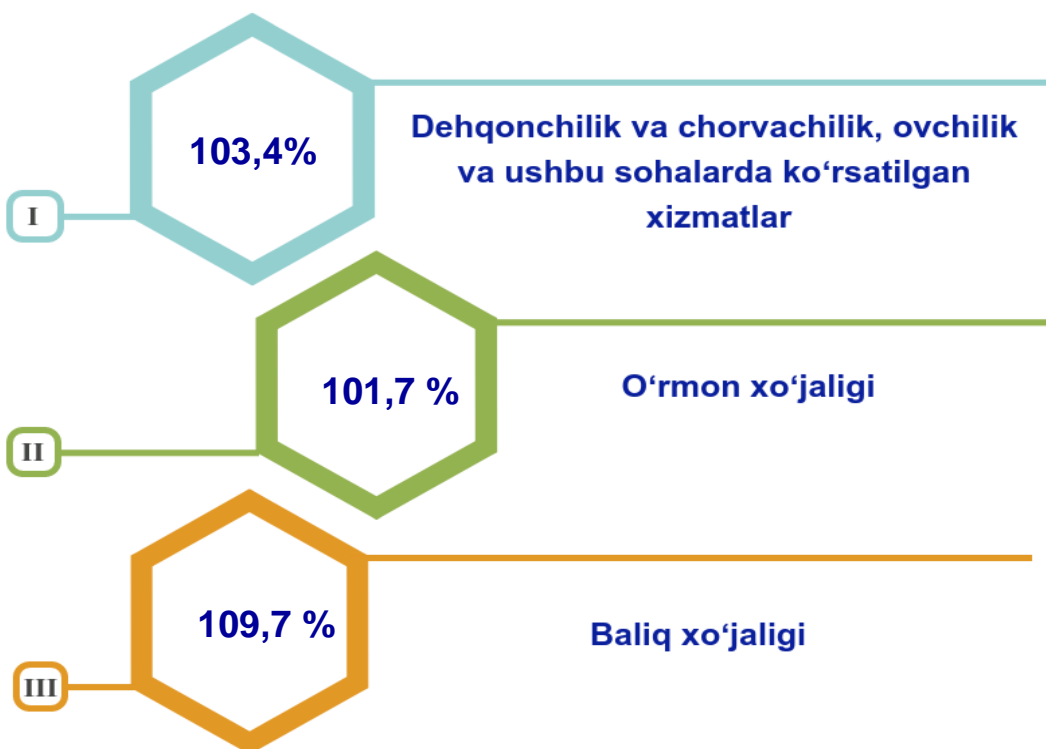
02

**352,0 Oʻrmon xoʻjaligi**

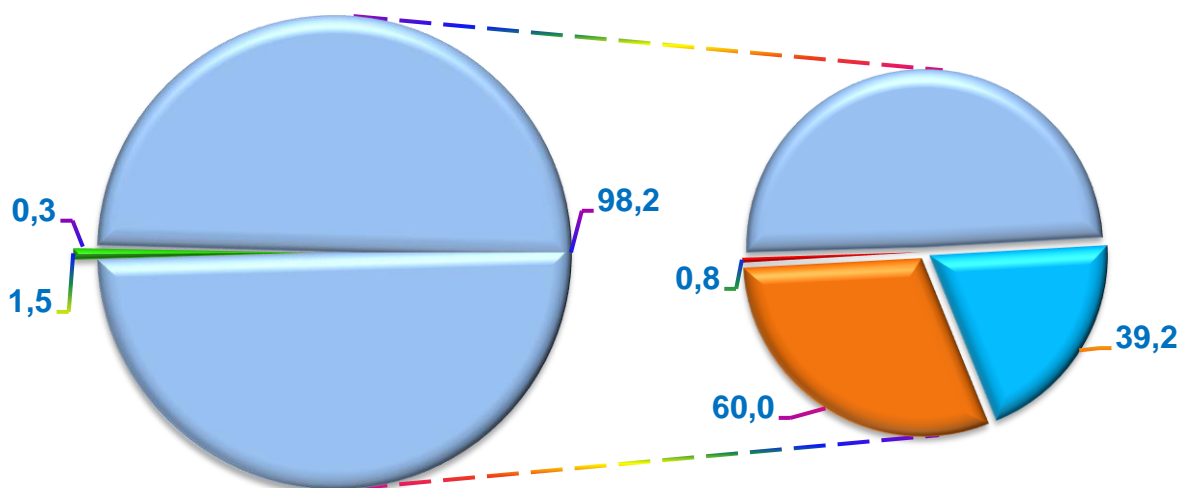
03

**81,4 Baliqchilik**

**Qishloq, o‘rmon va baliqchilik xo‘jaligi mahsulot (xizmat)lar hajmining o‘shish sur‘ati**



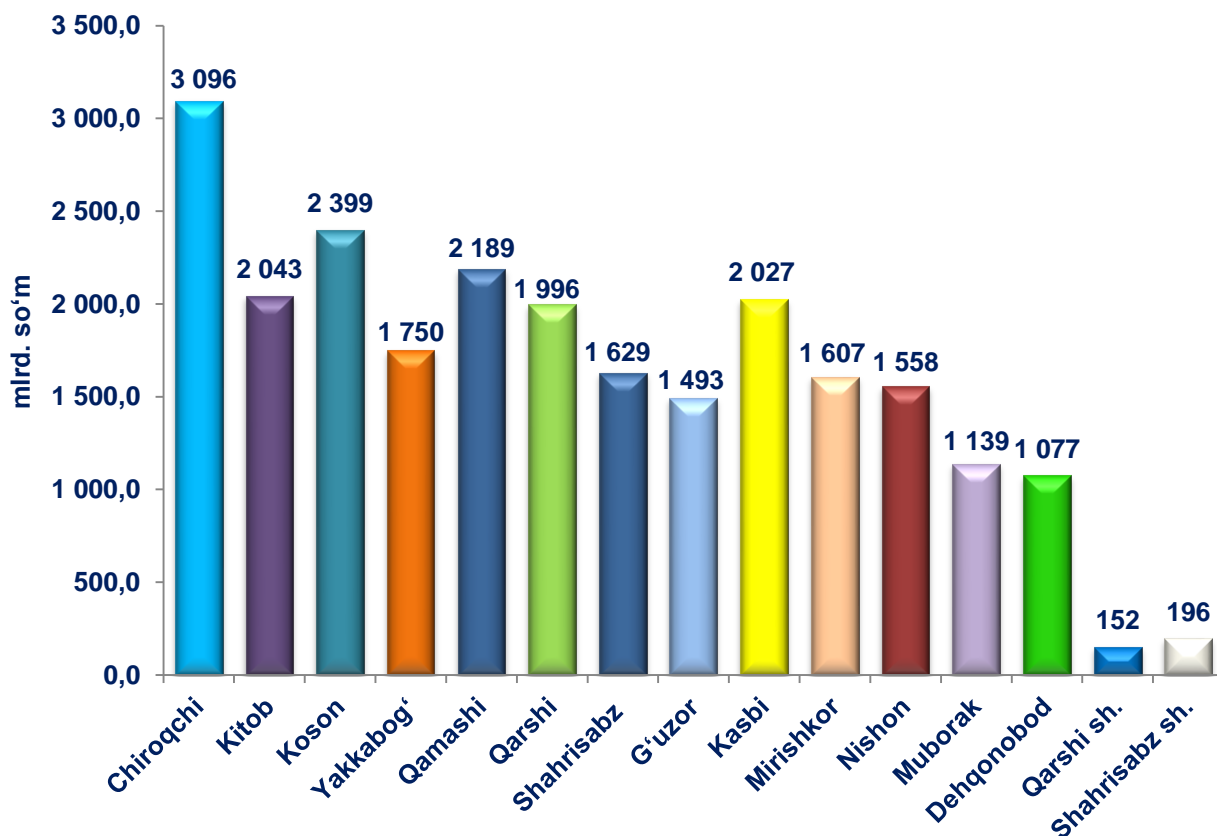
**Qishloq, o‘rmon va baliqchilik xo‘jaligi mahsulot (xizmat)lar umumiy hajmining taqsimlanishi(%)**



- O‘rmon xo‘jaligi
- Baliqchilik xo‘jaligi
- Dehqonchilik va chorvachilik, ovchilik va ushbu sohalarda ko‘rsatilgan xizmatlar
- Dehqonchilik
- Chorvachilik
- Ovchilik va qishloq xo‘jaligi sohasidagi xizmatlar

2020– yilning yanvar – dekabr yakunlariga ko‘ra, qishloq, o‘rmon va baliqchilik xo‘jaligi mahsulot (xizmat)lar umumiy hajmining 103,4 % i – dehqonchilik va chorvachilik, ovchilik va ushbu sohalarda ko‘rsatilgan xizmatlar, 101,7 % i – o‘rmon xo‘jaligi, 109,7 % i – baliq xo‘jaligi hissasiga to‘g‘ri keladi.

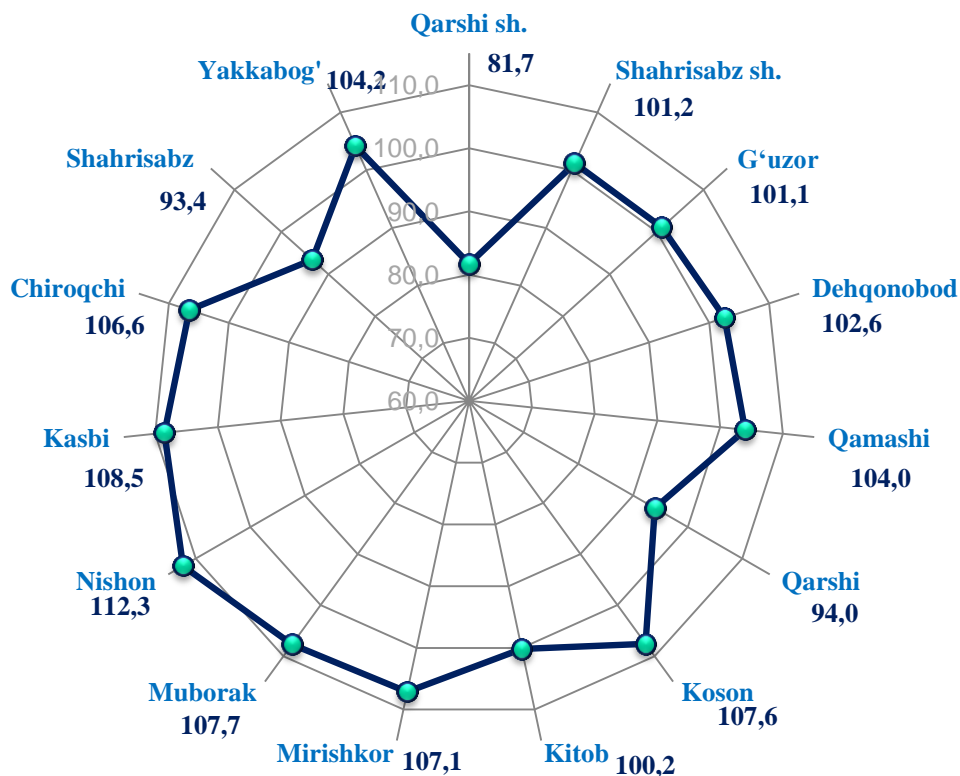
## Shahar va tumanlar kesimida qishloq, o‘rmon va baliqchilik xo‘jaligi mahsulot (xizmat) larining hajmi



2020– yilning yanvar– dekabr oylarida, shahar va tumanlar kesimida qishloq, o‘rmon va baliqchilik xo‘jaligi mahsulot (xizmat)larining eng yuqori hajmi Chiroqchi (3095,9 mlrd. so‘m) va Koson (2398,9 mlrd. so‘m) tumanlarida qayd etildi. Aksincha kam hajmga ega hududlarga Shahrisabz shahri (196,0 mlrd. so‘m), Qarshi shahri (152,0 mlrd. so‘m) va Dehqonobod tumanini (1076,9 mlrd. so‘m) keltirib o‘tish mumkin.

Viloyat ko‘rsatkichidan (103,4 %) yuqori o‘sish sur‘atlari Nishon (112,3 %), Kasbi (108,5 %), Muborak (107,7 %), Koson (107,6 %), Mirishkor (107,1 %), Chiroqchi (106,6 %), Yakkabog‘ (104,2 %), va Qamashi (104,0 %) tumanlarida kuzatildi. Qarshi (94,0 %) va Shahrisabz (93,4 %) tumanlarida esa aksincha o‘sish sur‘atlari pastligi kuzatildi.

## Hududlar bo'yicha qishloq, o'rmon va baliqchilik xo'jaligi mahsulot (xizmat)larining o'sish sur'ati

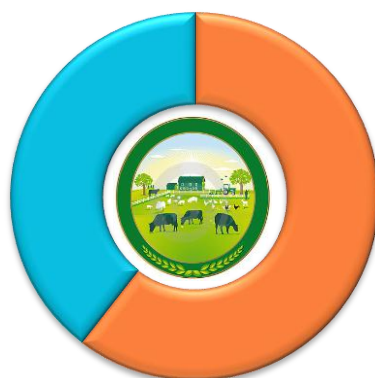


### Qishloq xo'jaligi mahsulotlari

2020– yilning yanvar– dekabr oylarida ishlab chiqarilgan qishloq xo'jaligi mahsulotlari hajmi 23 726,8 mlrd. so'mni yoki 2019– yilning mos davriga nisbatan 103,2 % ni, shu jumladan, dehqonchilik mahsulotlari - 9 374,3 mlrd. so'mni (106,0 %), chorvachilik mahsulotlari – 14 352,5 mlrd. so'mni (101,4 %) tashkil qildi.

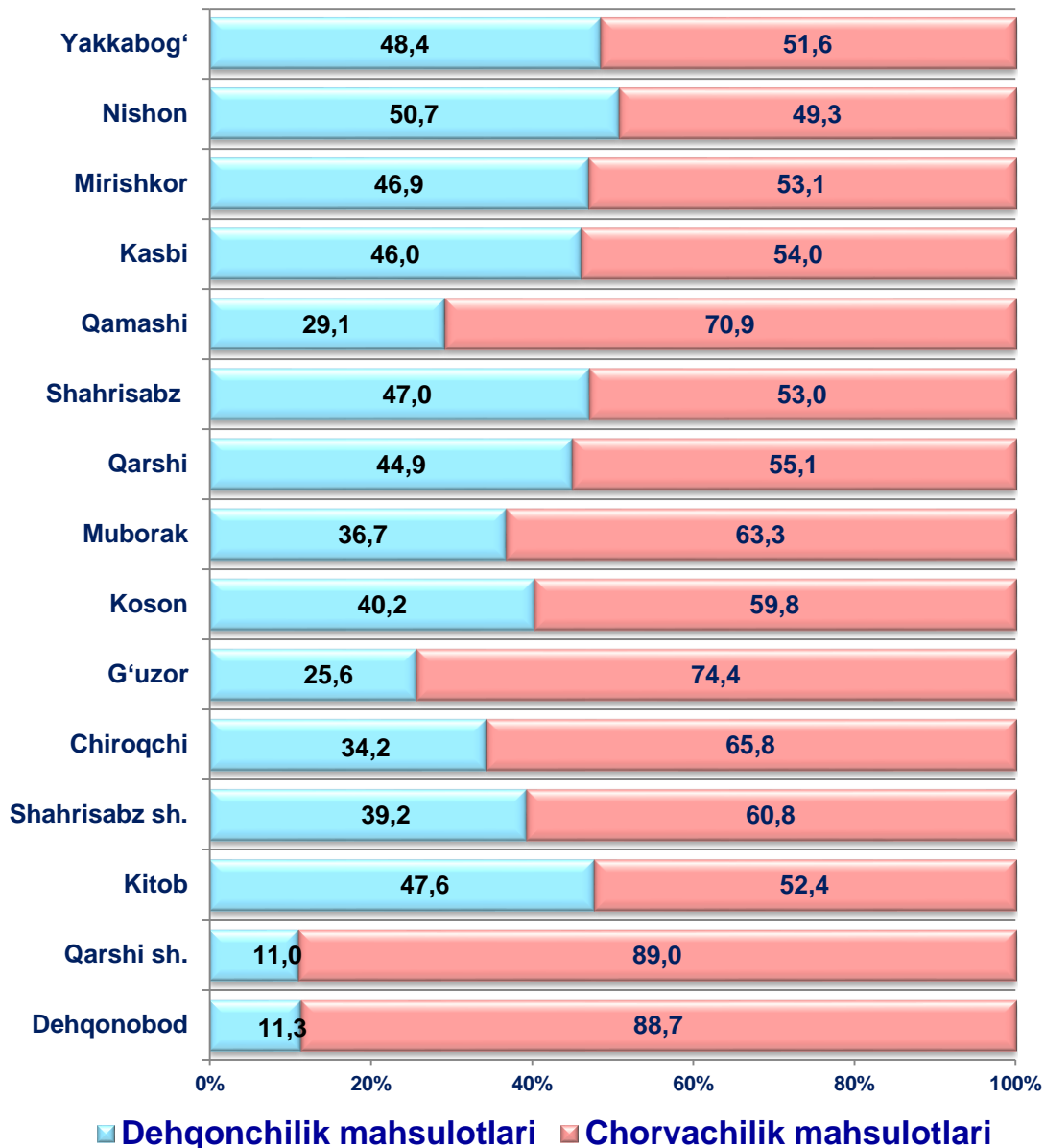
### Qishloq xo'jaligi mahsulotlari ishlab chiqarish hajmida dehqonchilik va chorvachilik mahsulotlarining ulushi

39,5 %  
Dehqonchilik  
mahsulotlari

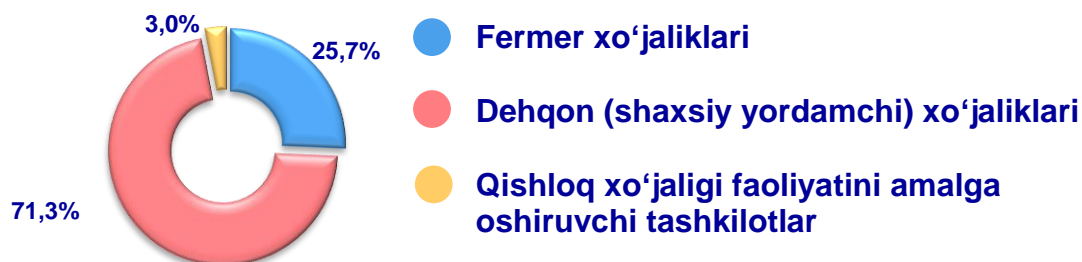


60,5 %  
Chorvachilik  
mahsulotlari

## Ishlab chiqarilgan qishloq xo'jaligi mahsulotlari hajmining hududlar kesimida taqsimlanishi (%)

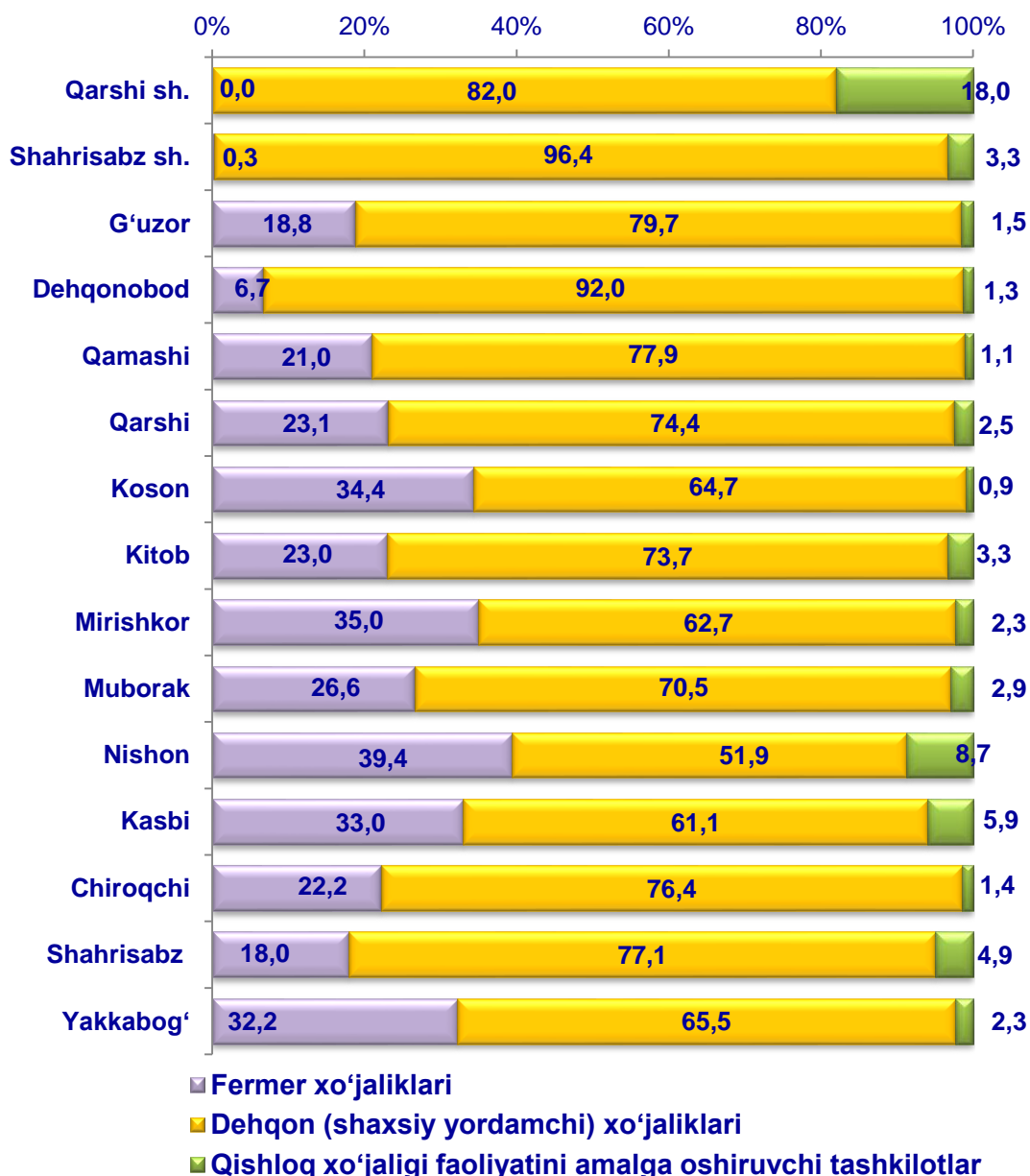


## Qishloq xo'jaligi mahsulotlari ishlab chiqarish hajmida dehqonchilik va chorvachilik mahsulotlarining ulushi



Xo'jalik toifalari bo'yicha tahlillar, qishloq xo'jaligi mahsulotlari umumiy hajmining 71,3 % i – dehqon (shaxsiy yordamchi) xo'jaliklariga, 25,7 % i – fermer xo'jaliklariga, 3,0 % i – qishloq xo'jaligi faoliyatini amalga oshiruvchi tashkilotlarga to'g'ri kelishini ko'rsatmoqda.

## Ishlab chiqarilgan qishloq xo'jaligi mahsulotlarining hududlar bo'yicha xo'jalik toifalari kesimida taqsimlanishi (%)



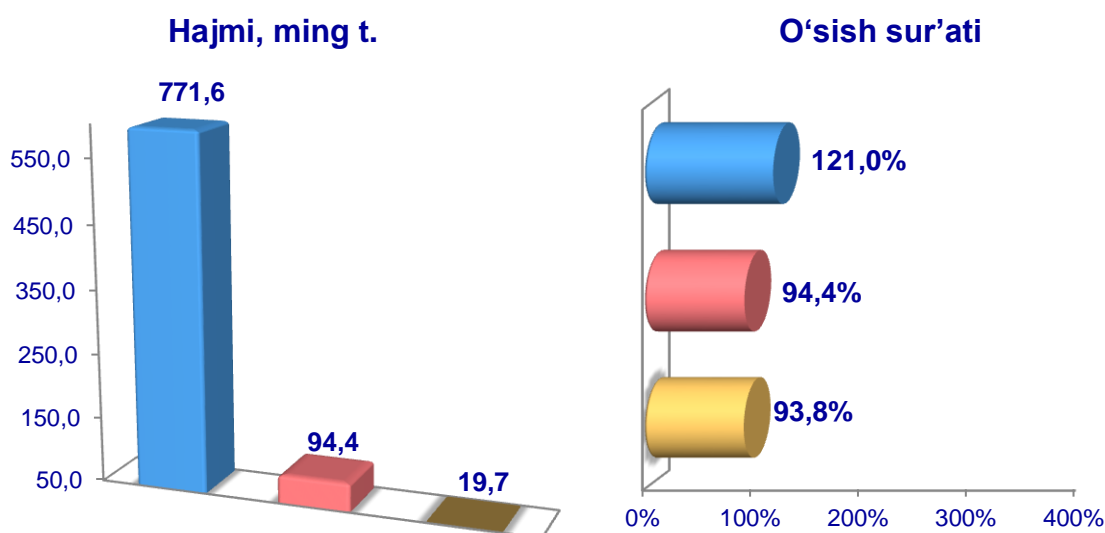
2020–yilning yanvar–dekabr oylari yakuniga ko'ra ishlab chiqarilgan qishloq xo'jaligi mahsulotlari tarkibidagi fermer xo'jaliklarining ulushi bo'yicha eng yuqori ko'rsatkich Nishon tumanida (39,4 %), dehqon (shaxsiy yordamchi) xo'jaliklarining eng yuqori ulushi Shahrisabz shahrida (96,4 %), qishloq xo'jaligi faoliyatini amalga oshiruvchi tashkilotlarning eng yuqori ulushi Qarshi shahrida (18,0 %) qayd etildi.

Fermer xo'jaliklarining qishloq xo'jaligi mahsuloti tarkibidagi ulushi bo'yicha eng kam ko'rsatkich Shahrisabz shahrida (0,3%), dehqon (shaxsiy yordamchi) xo'jaliklarining eng kam ulushi Nishon tumanida (51,9 %), qishloq xo'jaligi faoliyatini amalga oshiruvchi tashkilotlarning eng kam ulushi Koson tumanida (0,9 %) qayd etildi.

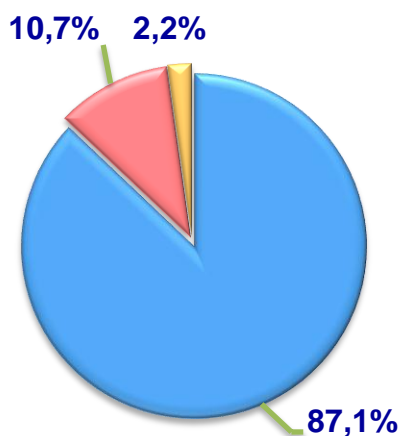
## Dehqonchilik

2020– yilning yanvar – dekabr oylarida ishlab chiqarilgan dehqonchilik mahsulotlarining hajmi 9374,3 mlrd. so'mni yoki 2019– yilning mos davriga nisbatan 106,0 % ni tashkil etdi. Ishlab chiqarilgan qishloq xo'jaligi mahsulotlarining umumiy hajmida dehqonchilik mahsulotlarining ulushi 39,5 % ni tashkil qildi.

## Don jami



Ishlab chiqarilgan mahsulotning xo'jalik toifalari bo'yicha taqsimlanishi



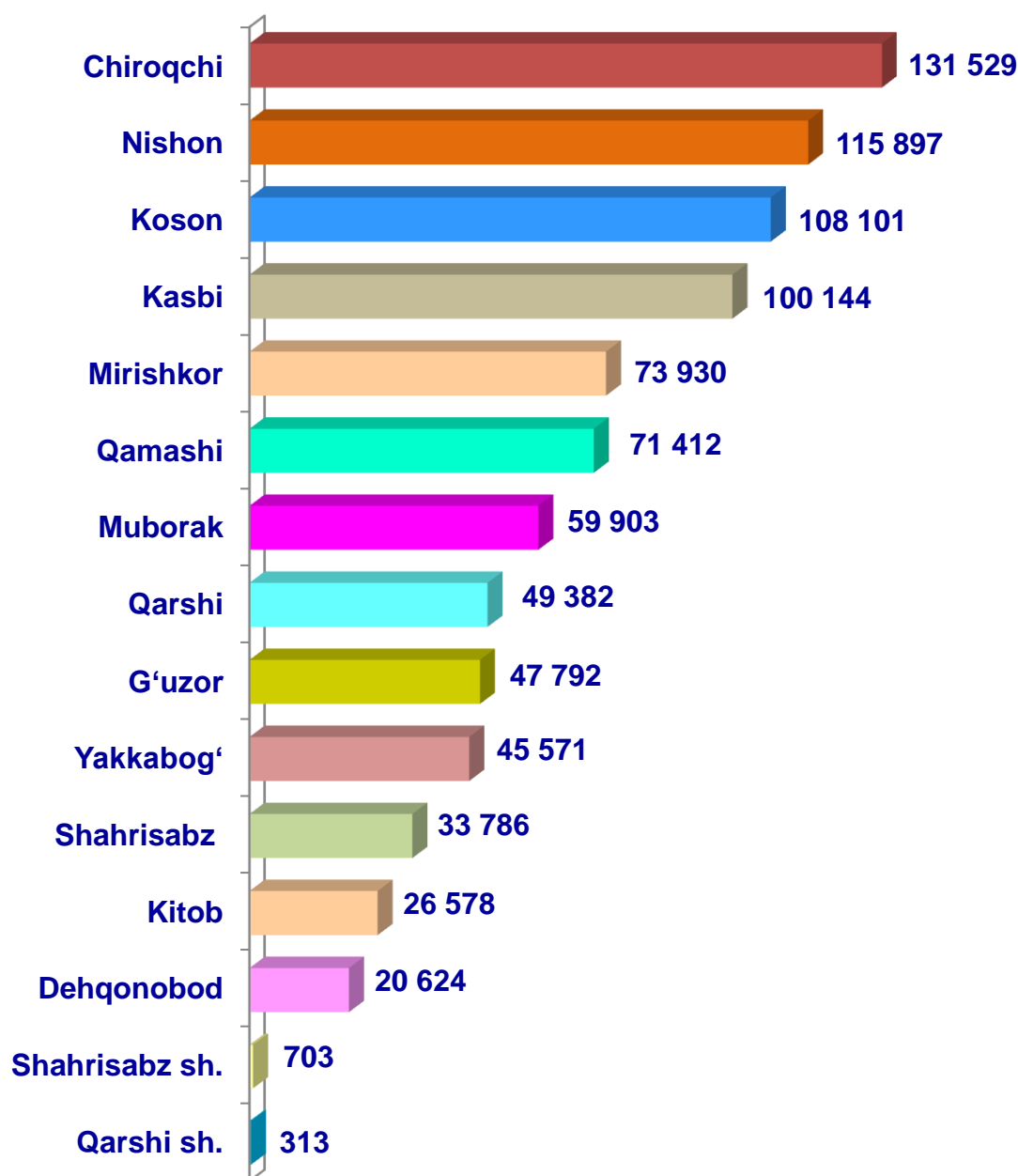
- Fermer xo'jaliklari
- Dehqon(shaxsiy yordamchi) xo'jaliklari
- Qishloq xo'jaligi faoliyatini amalga oshiruvchi tashkilotlar



2020– yilning yanvar– dekabr oylarida barcha toifadagi xo‘jaliklar tomonidan 885,7 ming t. don (2019– yilning yanvar – dekabriga nisbatan 5,6 % ga kam) ishlab chiqarildi. Don ishlab chiqarish ko‘rsatkichlarini xo‘jaliklar toifalari bo‘yicha tahlil qilinganda, don ishlab chiqarish umumiy hajmidan 10,7 % i dehqon (shaxsiy yordamchi) xo‘jaliklari hissasiga to‘g‘ri kelishini ko‘rsatmoqda.



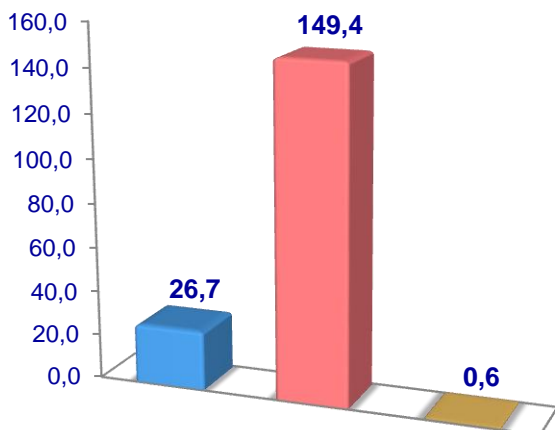
## Qashqadaryo viloyati bo‘yicha don yetishtirish hajmi, tonna



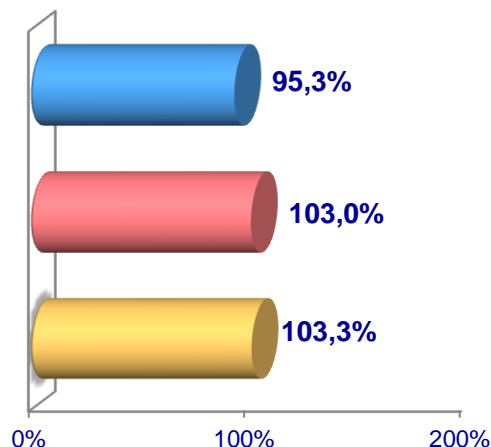


## Kartoshka

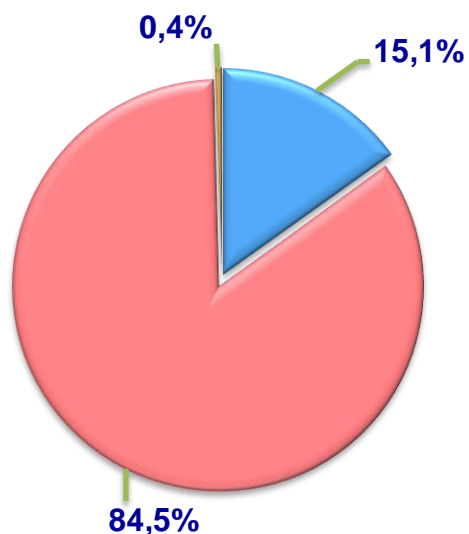
Hajmi, ming t.



O'sish sur'ati



Ishlab chiqarilgan mahsulotning  
xo'jalik toifalari bo'yicha taqsimlanishi



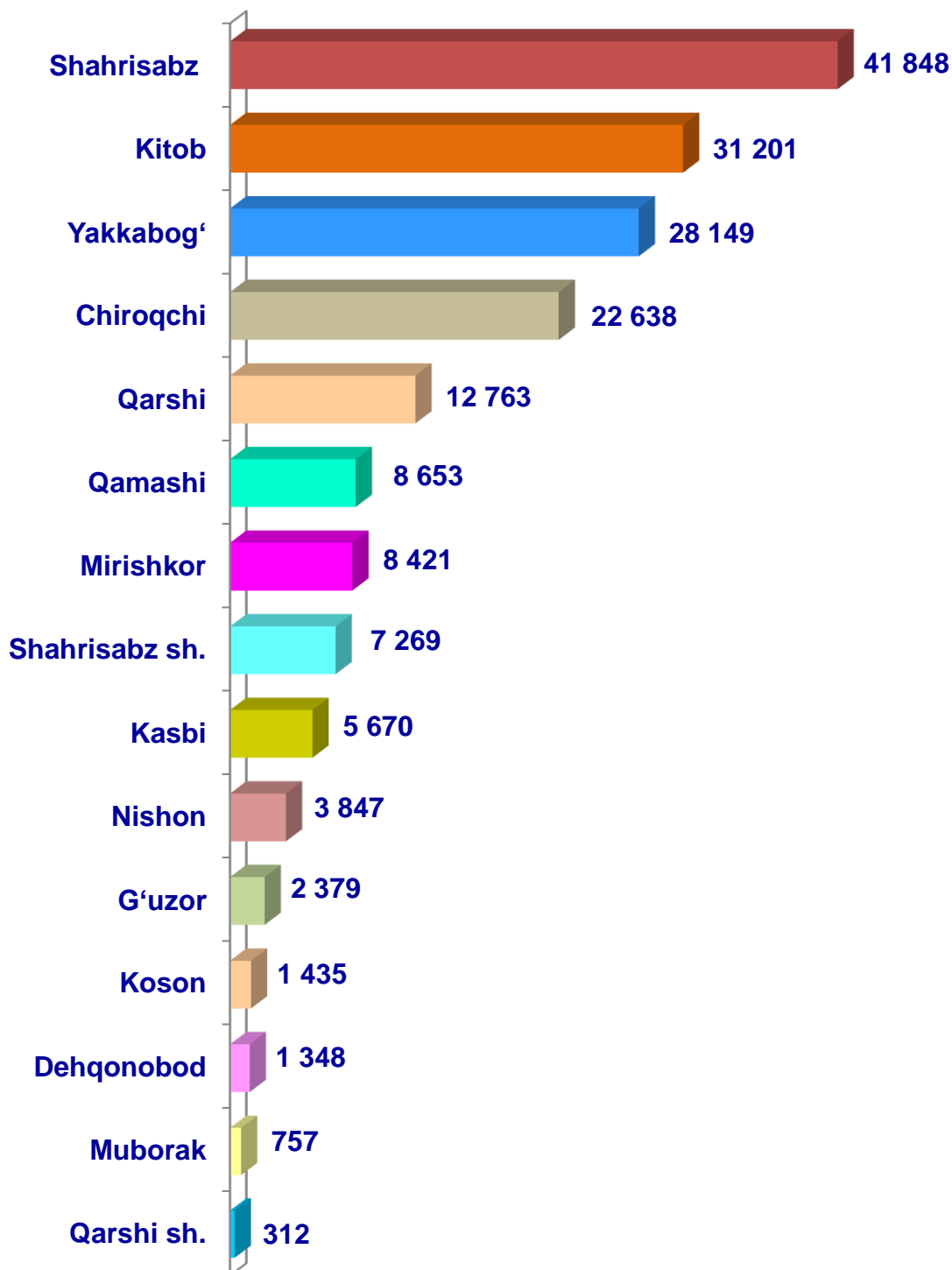
- Fermer xo'jaliklari
- Dehqon (shaxsiy yordamchi) xo'jaliklari
- Qishloq xo'jaligi faoliyatini amalga oshiruvchi tashkilotlar



2020– yilning yanvar– dekabr oylarida barcha toifadagi xo'jaliklar tomonidan 176,7 ming t. kartoshka (2019– yilning yanvar– dekabriga nisbatan 1,8 % ga ko'p) ishlab chiqarildi. Kartoshka ishlab chiqarish ko'rsatkichlarini xo'jaliklar toifalari bo'yicha tahlil qilinganda, kartoshka ishlab chiqarish umumiy hajmidan 84,5 % i dehqon (shaxsiy yordamchi) xo'jaliklari hissasiga to'g'ri kelishini ko'rsatmoqda.

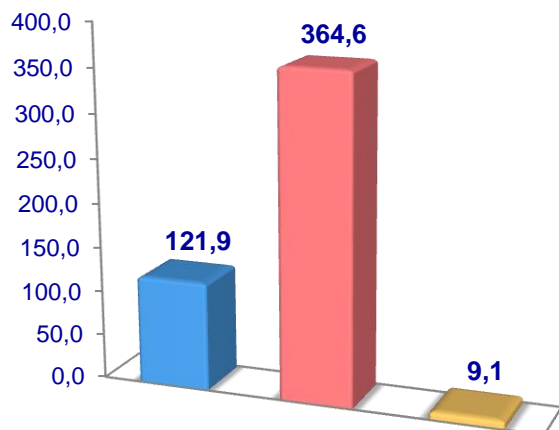


Qashqadaryo viloyati bo'yicha  
kartoshka yetishtirish  
hajmi, tonna

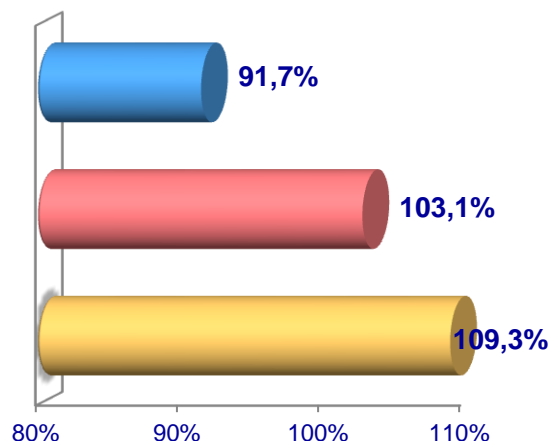


## Sabzavotlar

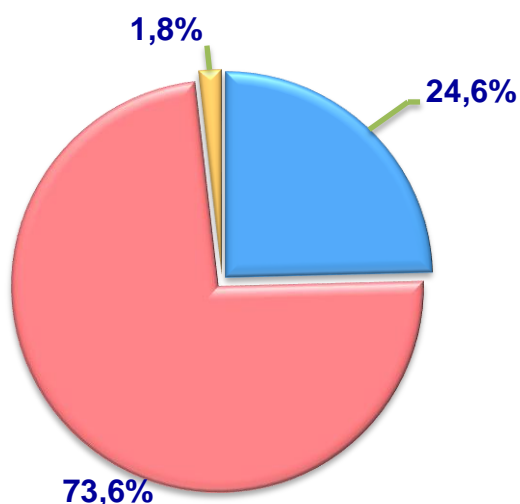
Hajmi, ming t.



O'sish sur'ati



Ishlab chiqarilgan mahsulotning  
xo'jalik toifalari bo'yicha taqsimlanishi



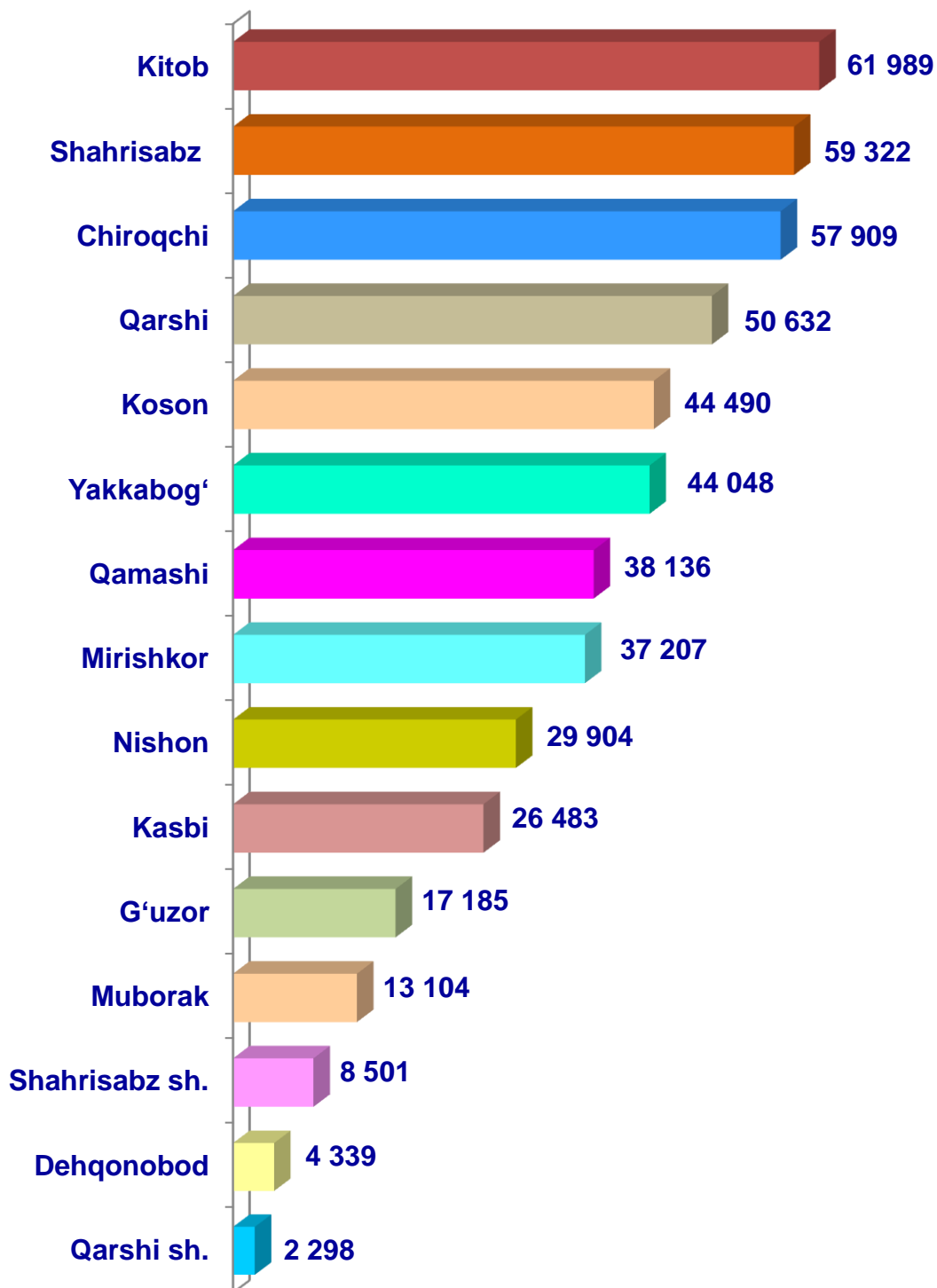
- Fermer xo'jaliklari
- Dehqon (shaxsiy yordamchi) xo'jaliklari
- Qishloq xo'jaligi faoliyatini amalga oshiruvchi tashkilotlar



2020– yilning yanvar– dekabr oylarida barcha toifadagi xo'jaliklar tomonidan 495,5 ming t. sabzavotlar (2019– yilning yanvar – dekabriga nisbatan 0,2 % ga ko'p) ishlab chiqarildi. Sabzavot ishlab chiqarish ko'rsatkichlarini xo'jaliklar toifalari bo'yicha tahlil qilinganda, sabzavot ishlab chiqarish umumiy hajmidan 73,6 % i dehqon (shaxsiy yordamchi) xo'jaliklari hissasiga to'g'ri kelishini ko'rsatmoqda.

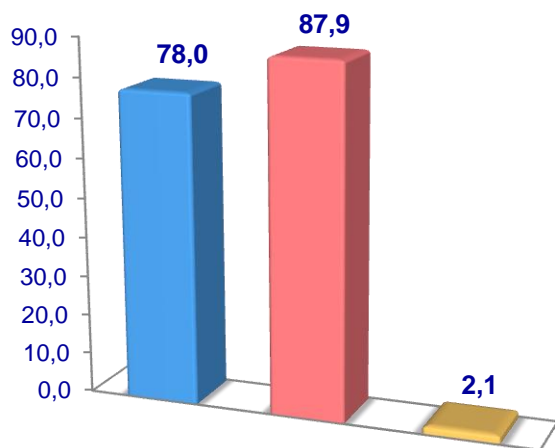


Qashqadaryo viloyati bo'yicha  
sabzavotlar  
yetishtirish hajmi, t.

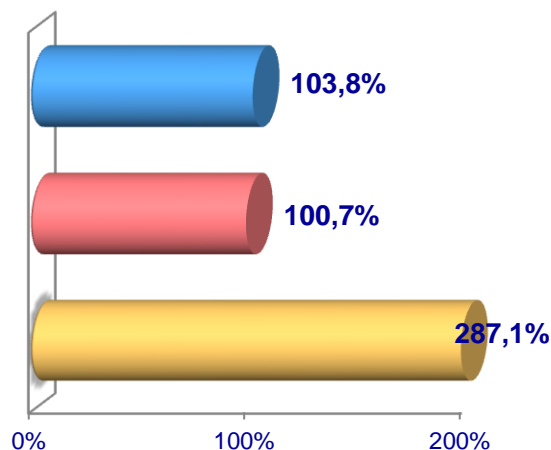


## Poliz

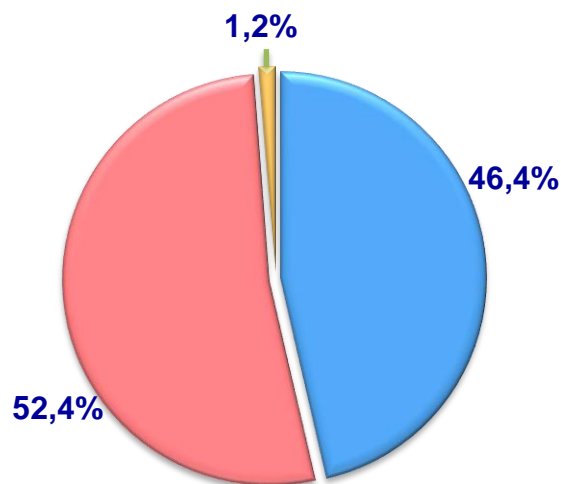
Hajmi, ming t.



O'sish sur'ati



Ishlab chiqarilgan mahsulotning  
xo'jalik toifalari bo'yicha taqsimlanishi



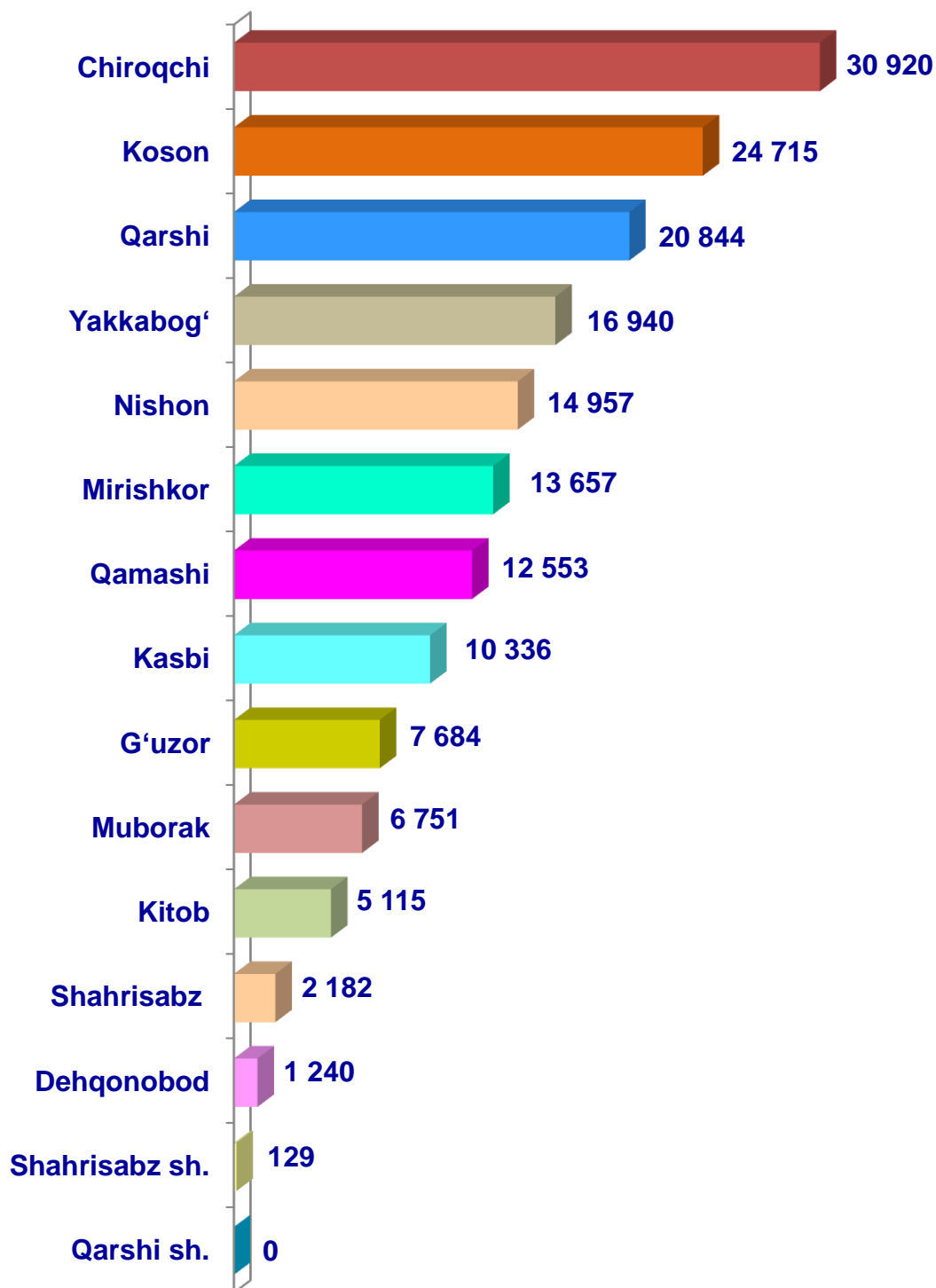
- Fermer xo'jaliklari
- Dehqon (shaxsiy yordamchi) xo'jaliklari
- Qishloq xo'jaligi faoliyatini amalga oshiruvchi tashkilotlar



2020– yilning yanvar– dekabr oylarida barcha toifadagi xo'jaliklar tomonidan 168,0 ming t. poliz (2019– yilning yanvar– dekabriga nisbatan 3,0 % ga ko'p) ishlab chiqarildi. Poliz ishlab chiqarish ko'rsatkichlarini xo'jaliklar toifalari bo'yicha tahlil qilinganda, poliz ishlab chiqarish umumiy hajmidan 52,4 % i dehqon (shaxsiy yordamchi) xo'jaliklari hissasiga to'g'ri kelishini ko'rsatmoqda.

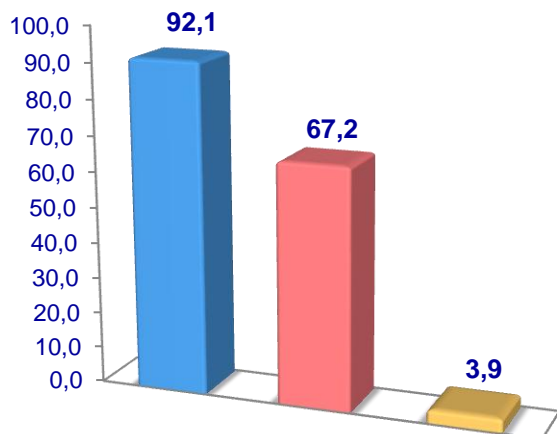


**Qashqadaryo viloyati bo'yicha  
poliz yetishtirish  
hajmi, tonna**

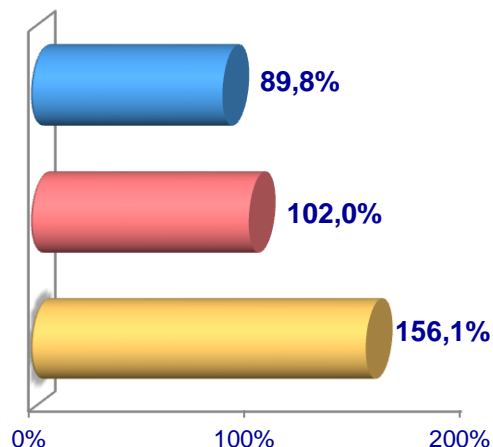


## Mevalar

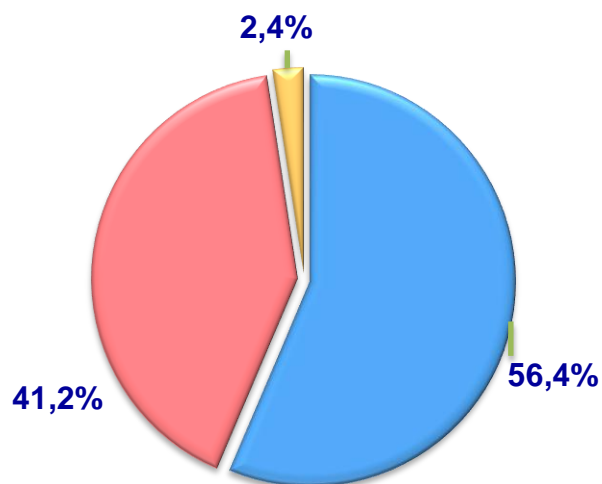
Hajmi, ming t.



O'sish sur'ati



Ishlab chiqarilgan mahsulotning  
xo'jalik toifalari bo'yicha taqsimlanishi



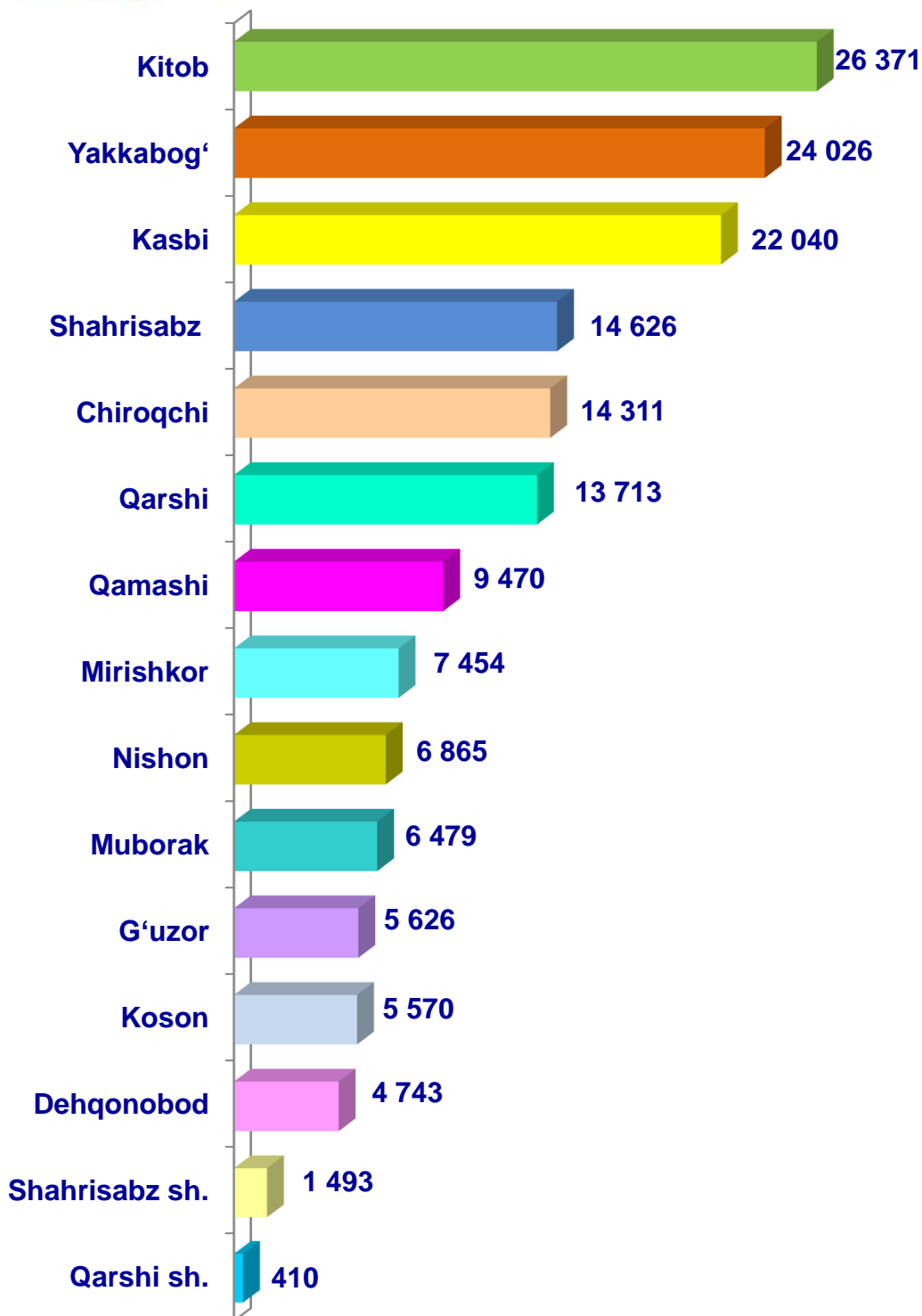
- Fermer xo'jaliklari
- Dehqon (shaxsiy yordamchi) xo'jaliklari
- Qishloq xo'jaligi faoliyatini amalga oshiruvchi tashkilotlar



2020– yilning yanvar– dekabr oylarida barcha toifadagi xo'jaliklar tomonidan 163,2 ming t. mevalar (2019– yilning yanvar– dekabriga nisbatan 4,5 % ga kam) ishlab chiqarildi. Meva ishlab chiqarish ko'rsatkichlarini xo'jaliklar toifalari bo'yicha tahlil qilinganda, meva ishlab chiqarish umumiy hajmidan 41,2 % i dehqon (shaxsiy yordamchi) xo'jaliklari hissasiga to'g'ri kelishini ko'rsatmoqda.



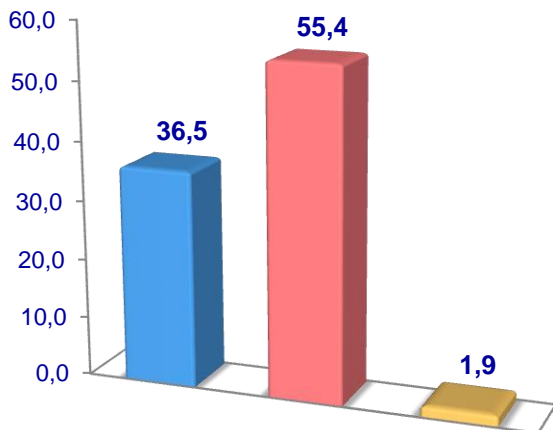
Qashqadaryo viloyati bo'yicha  
mevalar yetishtirish  
hajmi, tonna



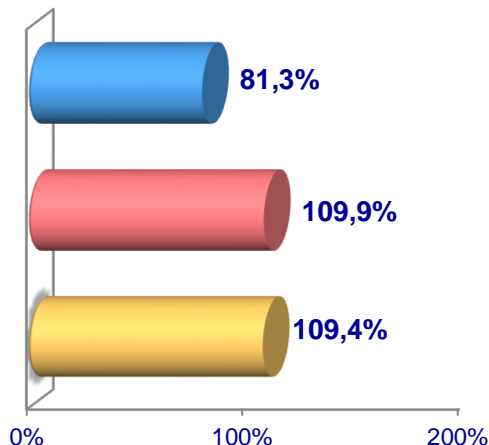


## Uzum

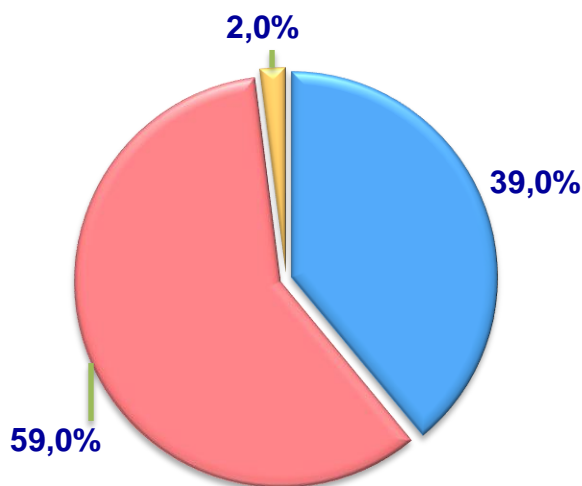
Hajmi, ming t.



O'sish sur'ati



Ishlab chiqarilgan mahsulotning  
xo'jalik toifalari bo'yicha taqsimlanishi



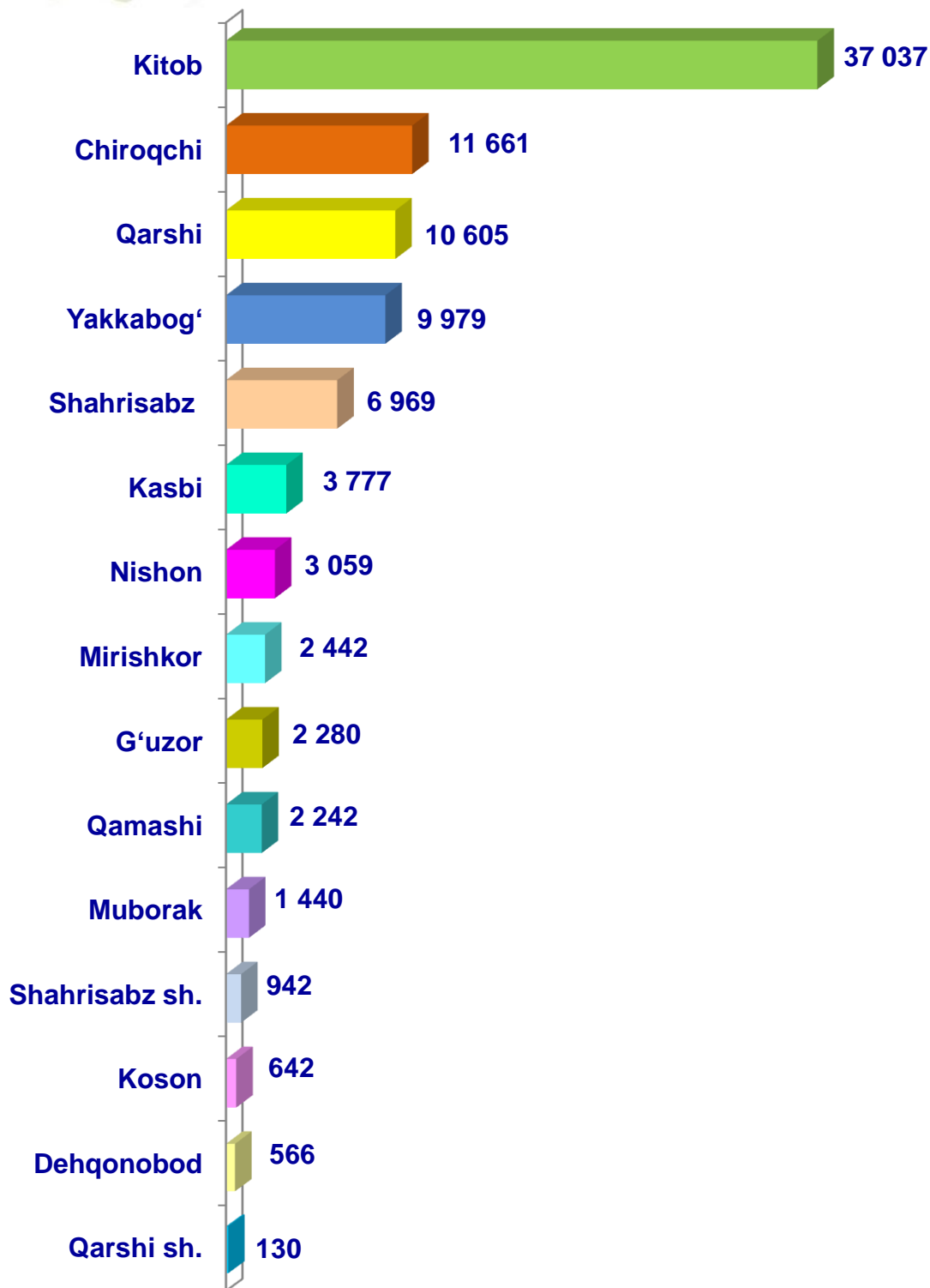
- Fermer xo'jaliklari
- Dehqon (shaxsiy yordamchi) xo'jaliklari
- Qishloq xo'jaligi faoliyatini amalga oshiruvchi tashkilotlar



2020– yilning yanvar– dekabr oylarida barcha toifadagi xo'jaliklar tomonidan 93,8 ming t. uzum (2019– yilning yanvar– dekabriga nisbatan 3,4 % ga kam) ishlab chiqarildi. Uzum ishlab chiqarish ko'rsatkichlarini xo'jaliklar toifalari bo'yicha tahlil qilinganda, uzum ishlab chiqarish umumiy hajmidan 59,0 % i dehqon (shaxsiy yordamchi) xo'jaliklari hissasiga to'g'ri kelishini ko'rsatmoqda.



Qashqadaryo viloyati bo'yicha  
uzum yetishtirish  
hajmi, tonna

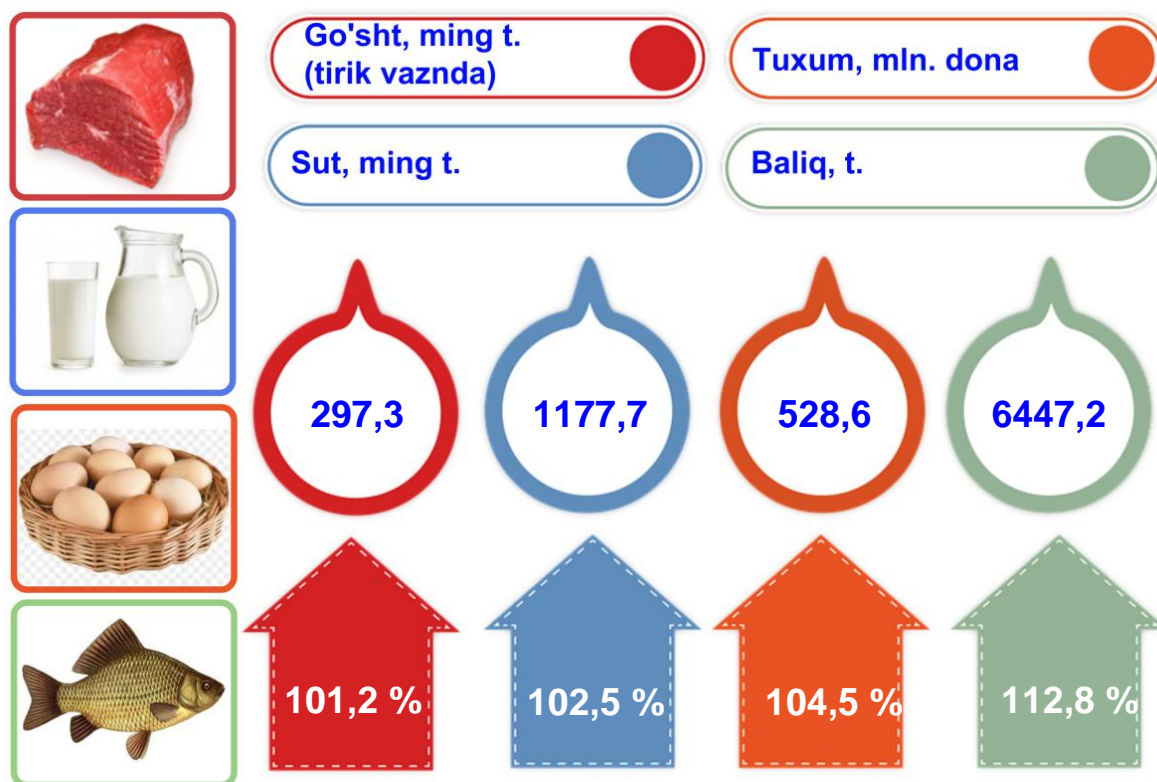


## Chorvachilik



2020– yilning yanvar – dekabr oylarida chorvachilik mahsulotlarini ishlab chiqarish hajmi 14 352,5 mlrd. so‘mni yoki 2019– yilning mos davriga nisbatan 101,4 % ni tashkil qildi. Ishlab chiqarilgan qishloq xo‘jaligi mahsulotlarining umumiy hajmida chorvachilik mahsulotlarining ulushi 60,5 % ni tashkil etdi.

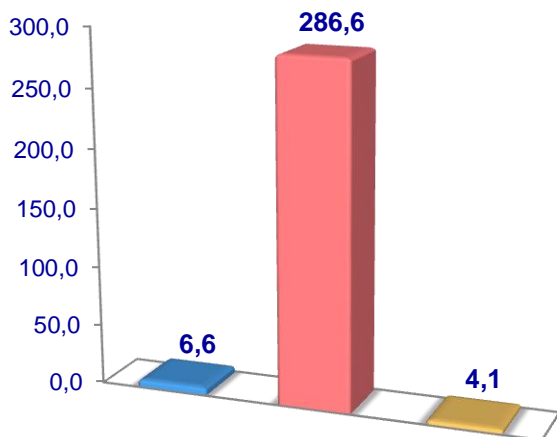
Chorvachilik sohasining ichki imkoniyatlarini oshirish bo‘yicha chora-tadbirlarning izchil amalga oshirilib borilayotganligi, shuningdek, ularga davlat tomonidan tizimli yordam ko‘rsatilib kelinayotganligi chorva mollari bosh sonining ko‘payishiga, ichki iste‘mol bozorlarini chorvachilik mahsulotlari bilan to‘ldirishga imkon yaratdi.



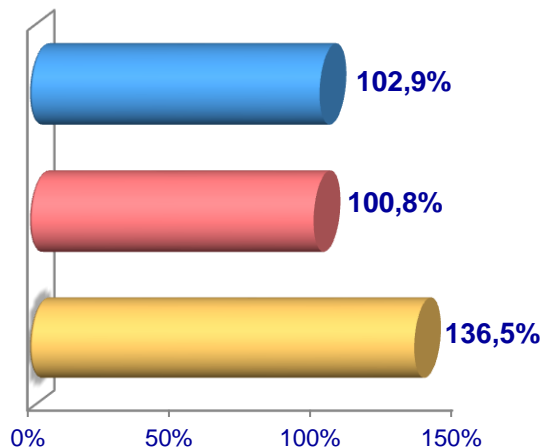
2020– yilning yanvar– dekabr oylarida barcha toifadagi xo‘jaliklar tomonidan tirik vaznda 297,3 ming t. go‘sh (2019– yilning yanvar– dekabriga nisbatan 1,2 % ga ko‘p), 1177,7 ming t. sut (2,5 % ga ko‘p), 528,6 mln.dona tuxum (4,5 % ga ko‘p), 216,1 ming dona qora ko‘l teri (1,1 % ga kam) ishlab chiqarildi va 6447,2 t. baliq (12,8 % ga ko‘p) ovlandi.

**Go'sht (tirik vaznda)**

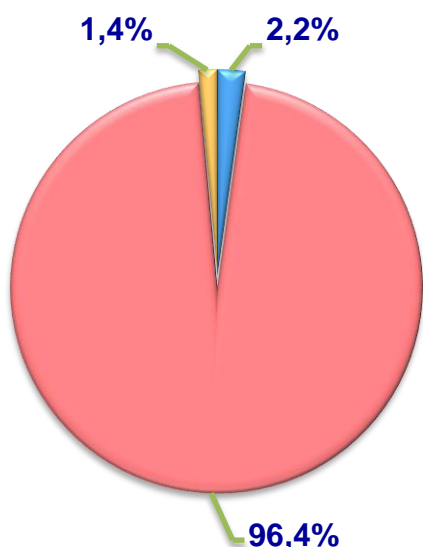
**Hajmi, ming t.**



**O'sish sur'ati**



**Ishlab chiqarilgan mahsulotning xo'jalik toifalari bo'yicha taqsimlanishi**



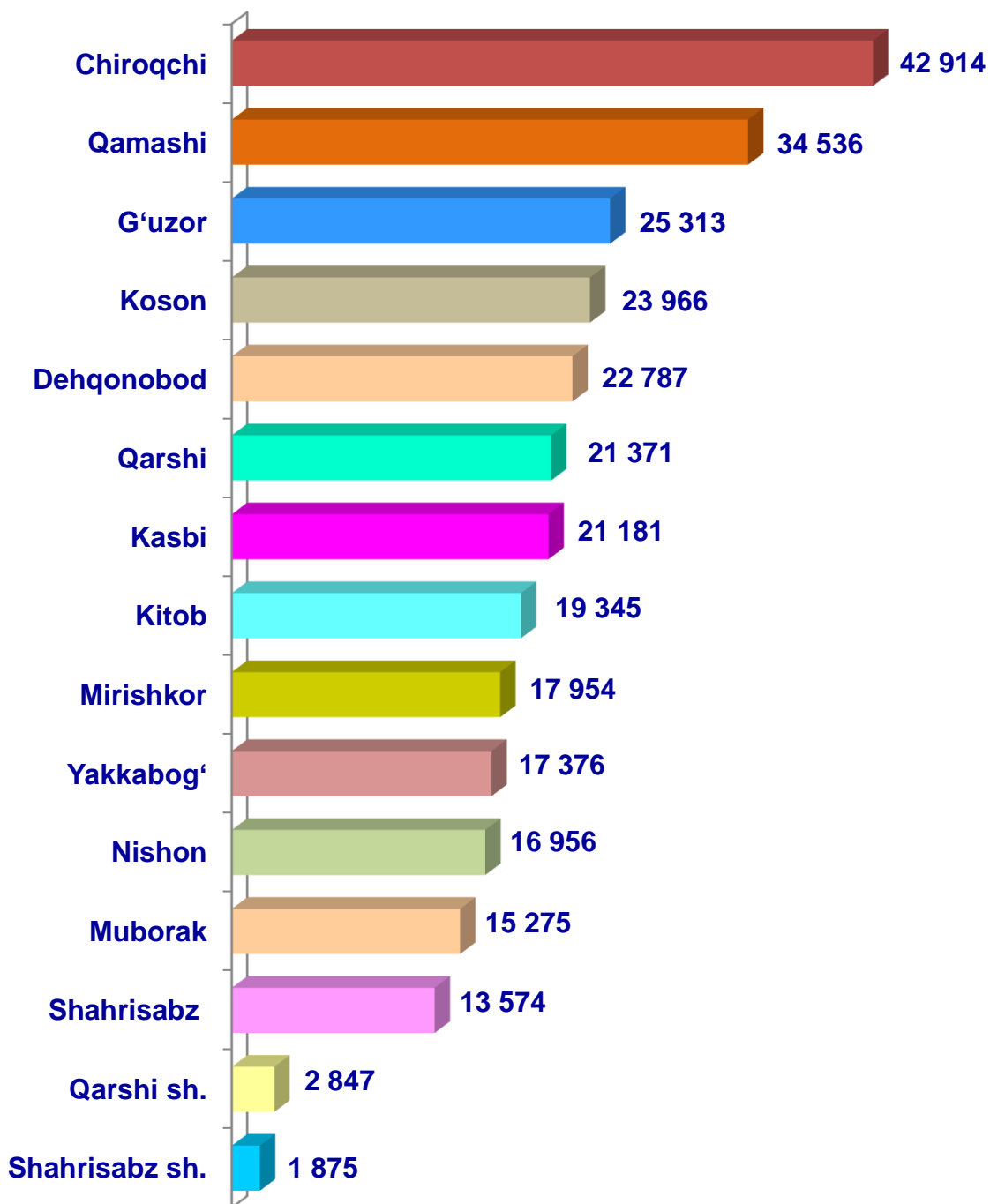
- **Fermer xo'jaliklari**
- **Dehqon (shaxsiy yordamchi) xo'jaliklari**
- **Qishloq xo'jaligi faoliyatini amalga oshiruvchi tashkilotlar**



2020–yilning yanvar–dekabr oylarida barcha toifadagi xo'jaliklar tomonidan tirik vaznda 297,3 ming t. go'sht (2019–yilning yanvar–dekabriga nisbatan 1,2 % ga ko'p) ishlab chiqarildi. Go'sht ishlab chiqarish ko'rsatkichlari xo'jaliklar toifalari bo'yicha tahlil etilganda, go'sht ishlab chiqarish umumiy hajmidan 96,4 % i dehqon (shaxsiy yordamchi) xo'jaliklari hissasiga to'g'ri kelganini qayd etish zarur.

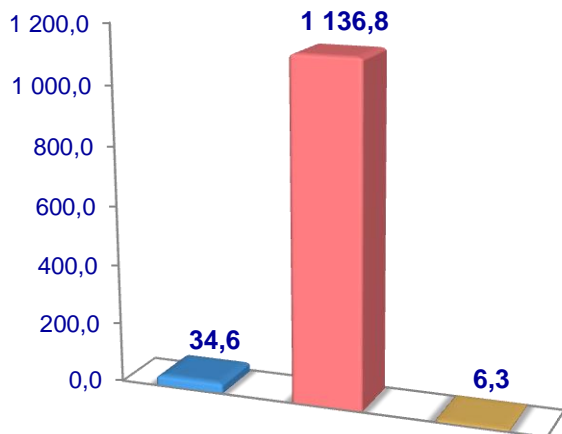


**Qashqadaryo viloyati bo'yicha  
go'sht (*tirik vaznda*)  
yetishtirish hajmi, tonna**

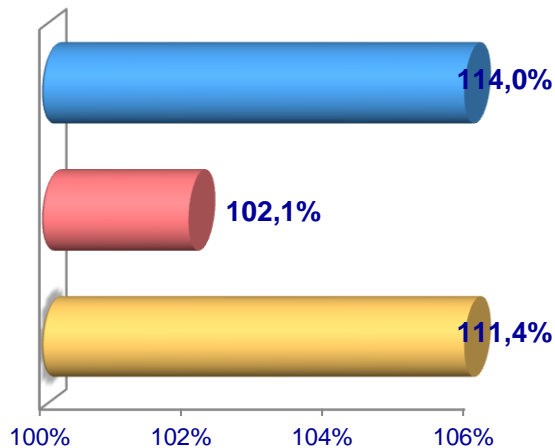


## Sut

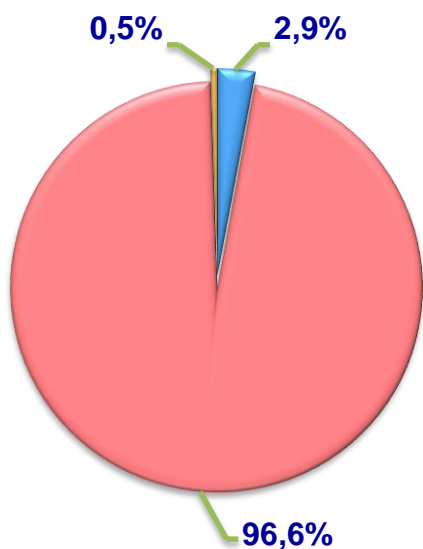
Hajmi, ming t.



O'sish sur'ati



Ishlab chiqarilgan  
mahsulotning xo'jalik toifalari  
bo'yicha taqsimlanishi



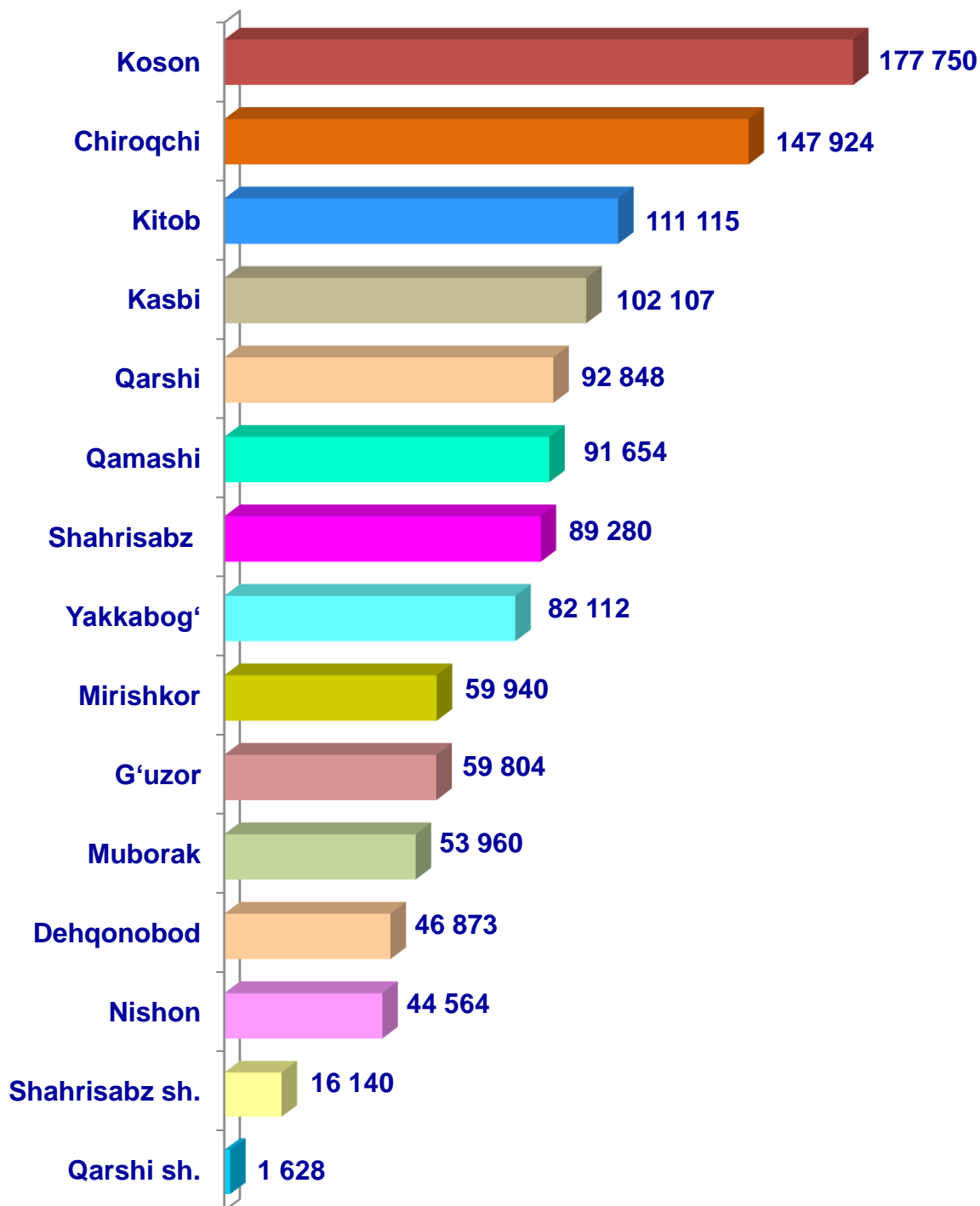
- Fermer xo'jaliklari
- Dehqon (shaxsiy yordamchi) xo'jaliklari
- Qishloq xo'jaligi faoliyatini amalga oshiruvchi tashkilotlar



2020– yilning yanvar– dekabr oylarida barcha toifadagi xo'jaliklar tomonidan 1177,7 ming t. sut (2019– yilning yanvar – dekabriga nisbatan 2,5 % ga ko'p) ishlab chiqarildi. Sut ishlab chiqarish ko'rsatkichlarini xo'jalik toifalari bo'yicha tahlil qilinganda, sut ishlab chiqarish umumiy hajmidan 96,6 % i dehqon (shaxsiy yordamchi) xo'jaliklari hissasiga to'g'ri kelishini ko'rsatmoqda.

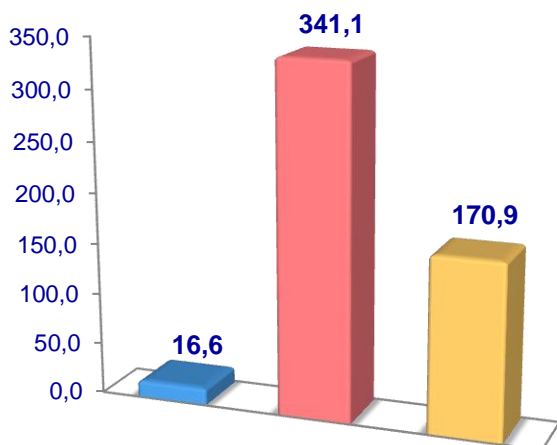


**Qashqadaryo viloyati bo'yicha  
sut yetishtirish  
hajmi, t.**

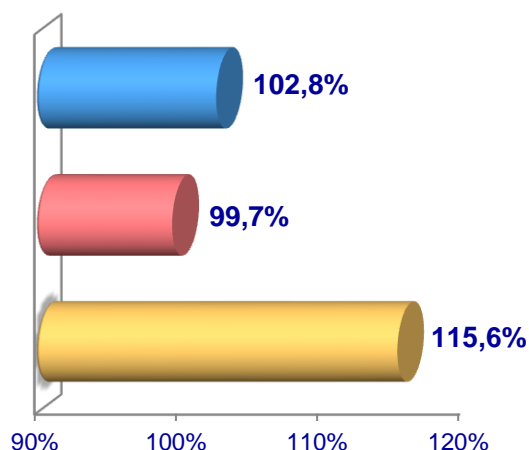


## Tuxum

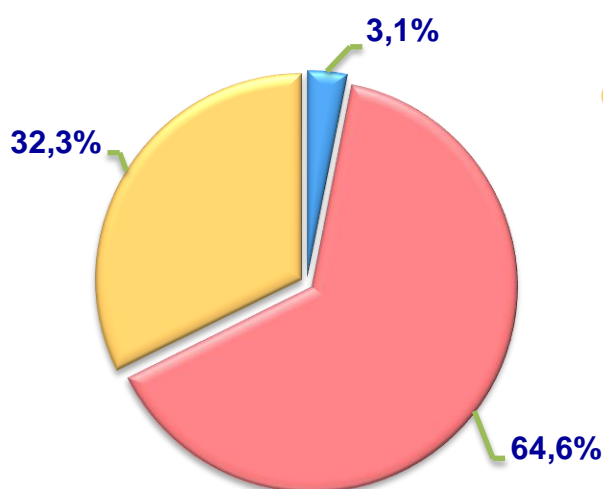
Hajmi, mln.dona



O'sish sur'ati



Ishlab chiqarilgan  
mahsulotning xo'jalik toifalari  
bo'yicha taqsimlanishi



- Fermer xo'jaliklari
- Dehqon (shaxsiy yordamchi) xo'jaliklari
- Qishloq xo'jaligi faoliyatini amalga oshiruvchi tashkilotlar

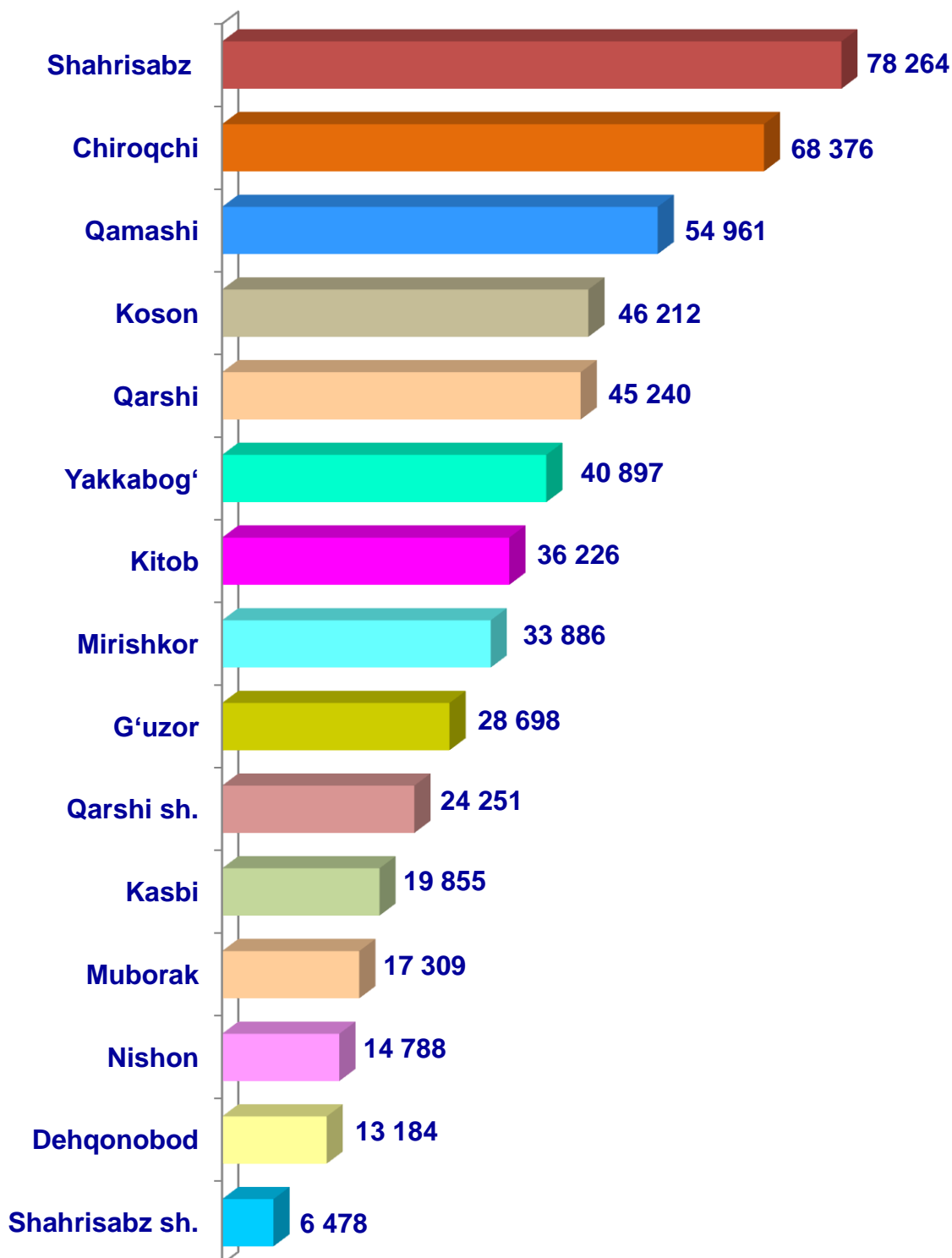


2020– yilning yanvar– dekabr oylarida barcha toifadagi xo'jaliklar tomonidan 528,6 mln.dona tuxum (2019– yilning yanvar–dekabriga nisbatan 4,5 % ga ko'p ishlab chiqarildi. Tuxum ishlab chiqarish ko'rsatkichlari xo'jalik toifalari bo'yicha tahlil etilganda, tuxum ishlab chiqarish umumiy hajmidan 64,6 % i dehqon (shaxsiy yordamchi) xo'jaliklari hissasiga to'g'ri keldi.



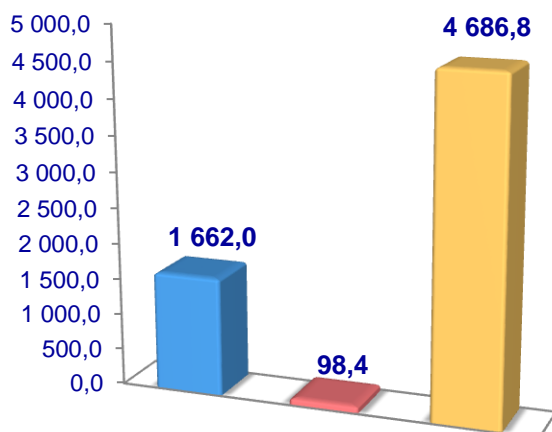


Qashqadaryo viloyati bo'yicha  
olingan tuxum  
hajmi, ming dona

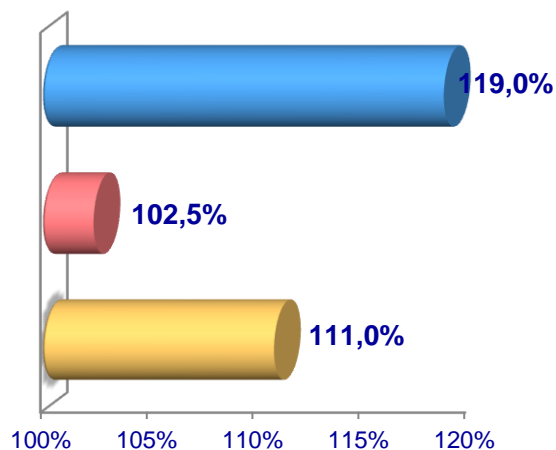


## Baliq

Hajmi, t.

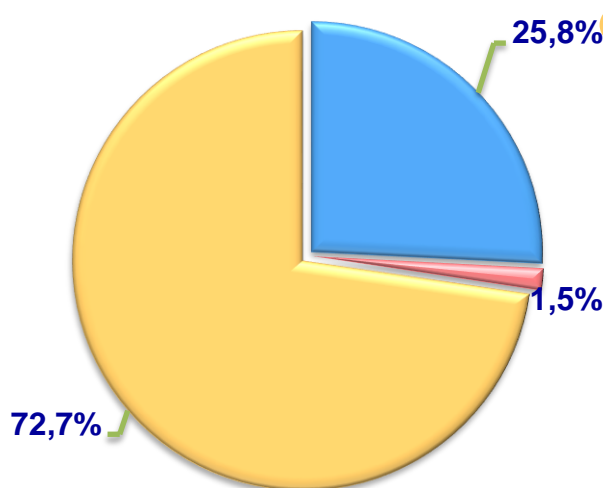


O'sish sur'ati



Ishlab chiqarilgan  
mahsulotning xo'jalik toifalari  
bo'yicha taqsimlanishi

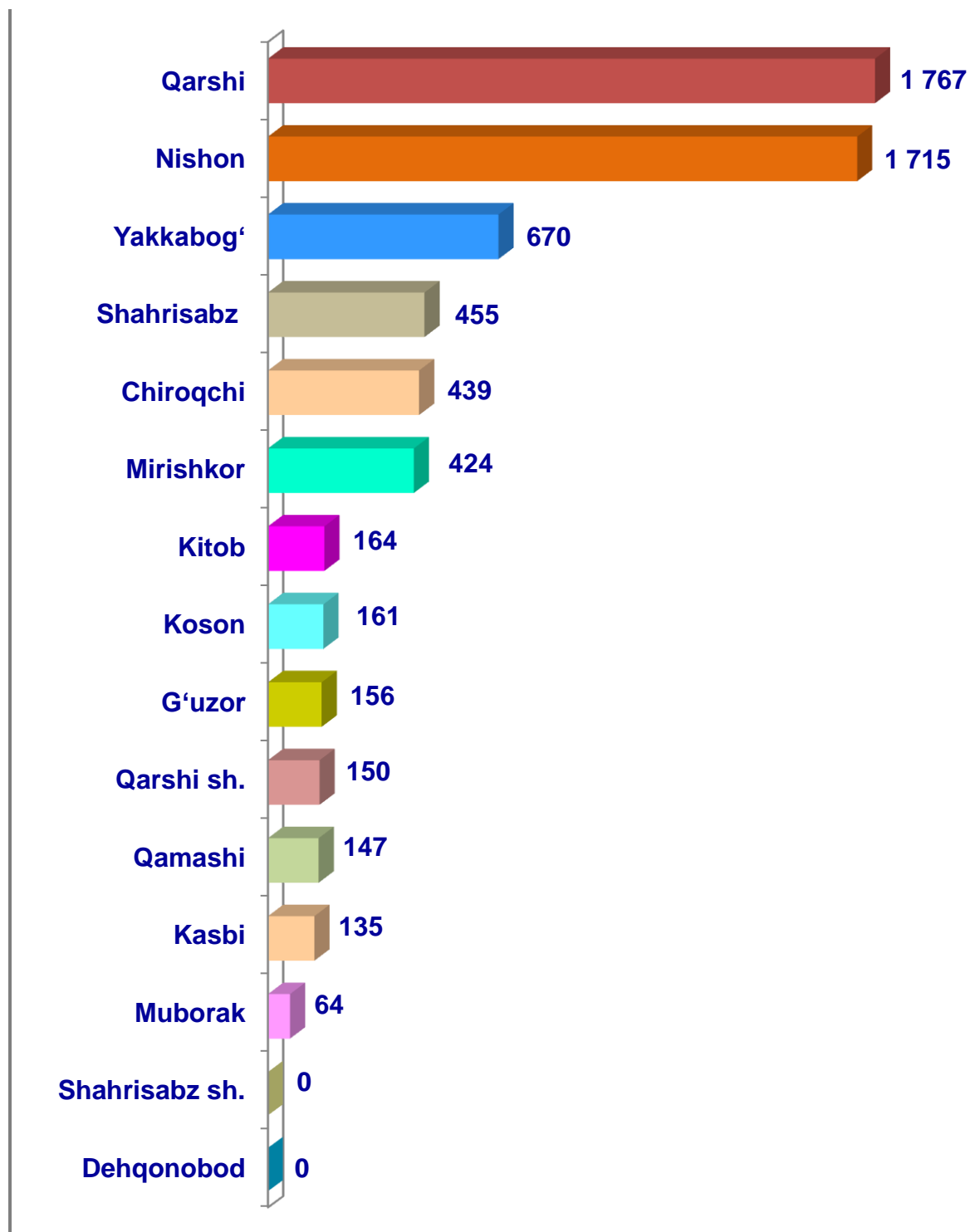
- Fermer xo'jaliklari
- Dehqon (shaxsiy yordamchi) xo'jaliklari
- Qishloq xo'jaligi faoliyatini amalga oshiruvchi tashkilotlar



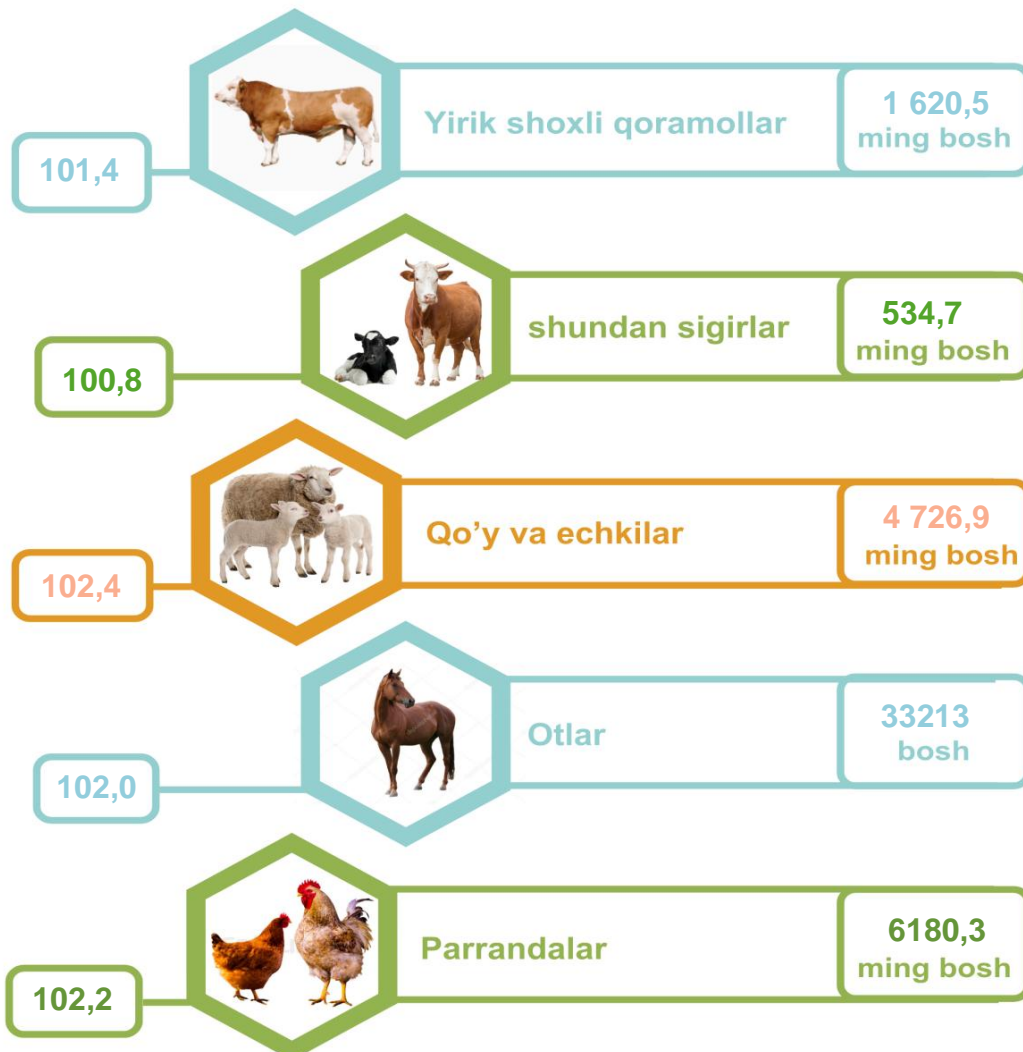
2020– yilning yanvar – dekabr oylarida barcha toifadagi xo'jaliklar tomonidan 4122,6 tonna (2019– yilning yanvar – dekabriga nisbatan 12,8 % ga ko'p) baliq ovlandi. Ovlangan baliqlar xo'jalik toifalari bo'yicha tahlil qilinganda, ovlangan baliq umumiy hajmidan 72,7 % i qishloq xo'jaligi faoliyatini amalga oshiruvchi tashkilotlar hissasiga to'g'ri kelganini ta'kidlash lozim.



**Qashqadaryo viloyati bo'yicha  
ovlangan baliq  
hajmi, tonna**



### Chorva mollari va parrandalar bosh soni



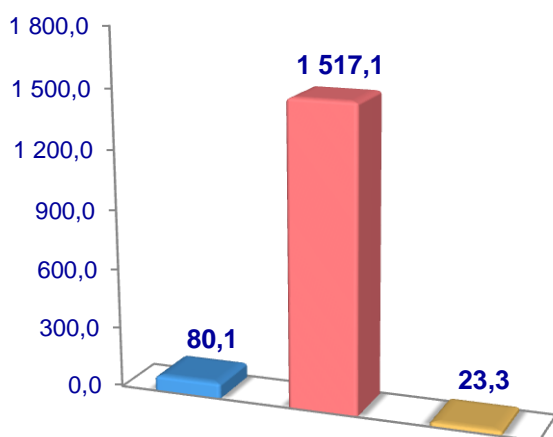
2021– yilning 1– yanvar holatiga ko'ra, yirik shoxli qoramollar bosh soni to'g'risidagi ma'lumotlarni xo'jalik toifalari bo'yicha tahlil qilar ekanmiz, yirik shoxli qoramollarning 4,9 % i fermer xo'jaliklari hissasiga, 93,7 % i dehqon (shaxsiy yordamchi) xo'jaliklariga, 1,4 % i qishloq xo'jaligi faoliyatini amalga oshiruvchi tashkilotlarga to'g'ri kelishini qayd etib o'tish lozim, shunga mos ravishda qo'y va echkilarning umumiy sonidan 7,5 % i fermer xo'jaliklariga, 86,7 % i dehqon (shaxsiy yordamchi) xo'jaliklariga, 5,8 % i qishloq xo'jaligi faoliyatini amalga oshiruvchi tashkilotlarga to'g'ri keladi, otlar umumiy sonidan 12,3 % i fermer xo'jaliklariga, 83,9 % i dehqon (shaxsiy yordamchi) xo'jaliklariga, 3,8 % i qishloq xo'jaligi faoliyatini amalga oshiruvchi tashkilotlarga to'g'ri keladi. Shuningdek, parrandalar umumiy sonidan 5,9 % i fermer xo'jaliklariga, 72,6 % i dehqon (shaxsiy yordamchi) xo'jaliklariga, 21,5 % i qishloq xo'jaligi faoliyatini amalga oshiruvchi tashkilotlarga to'g'ri keladi.

2021– yilning 1– yanvar holatiga ko‘ra, yirik shoxli qoramollarning umumiy bosh soni 1 620,5 mingtaga yetdi.

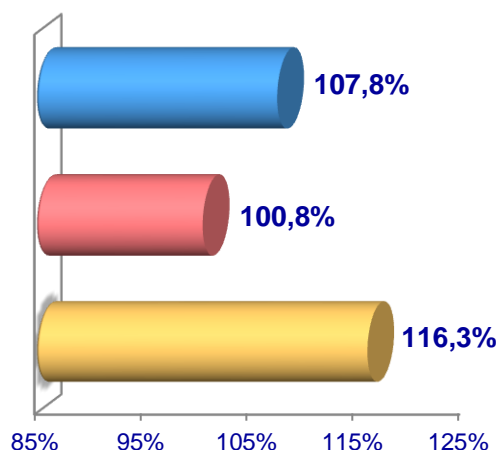
2019– yilning mos davri bilan solishtirilganda, barcha toifadagi xo‘jaliklarda yirik shoxli qoramollar bosh soni – 21,8 ming boshga (1,4 %) ko‘paydi.

## Yirik shoxli qoramollar

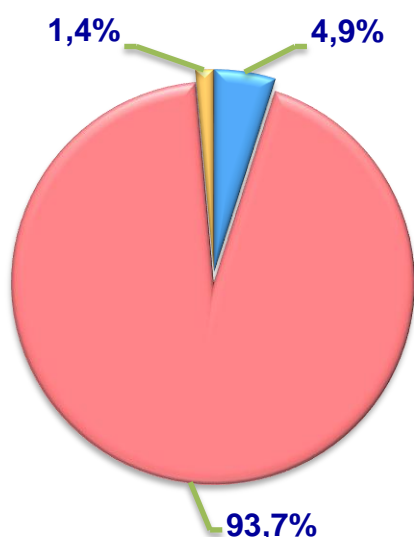
**Soni, ming bosh**



**O‘sish sur‘ati**



**Bosh soning  
xo‘jalik toifalari  
bo‘yicha taqsimlanishi**



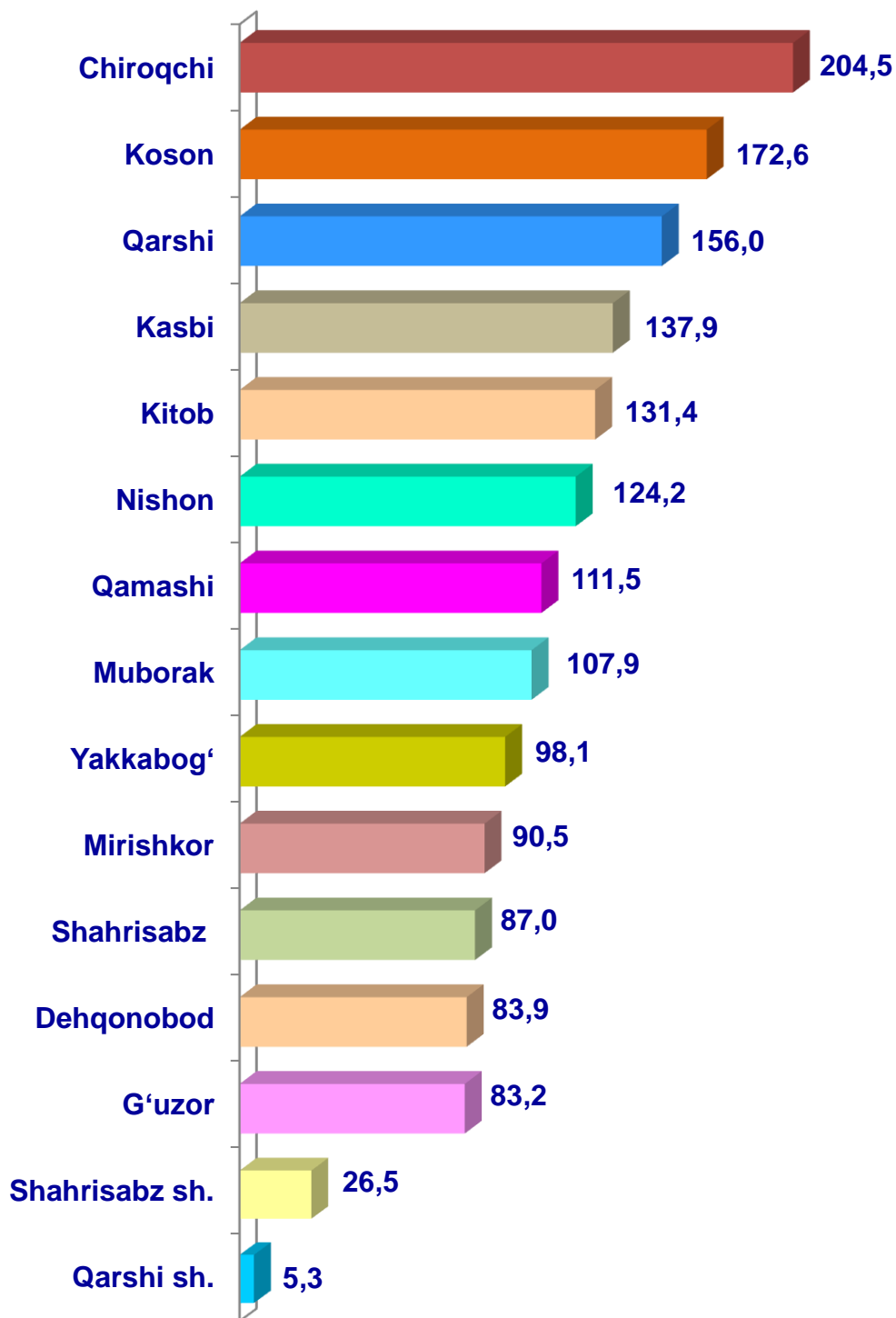
- **Fermer xo‘jaliklari**
- **Dehqon (shaxsiy yordamchi) xo‘jaliklari**
- **Qishloq xo‘jaligi faoliyatini amalga oshiruvchi tashkilotlar**



2021– yilning 1– yanvar holatiga ko‘ra, yirik shoxli qoramollar bosh soni to‘g‘risidagi ma‘lumotlar xo‘jalik toifalari bo‘yicha tahlil etilganda, jami yirik shoxli qoramollarning 93,7 % I dehqon (shaxsiy yordamchi) xo‘jaliklariga to‘g‘ri kelishi kuzatildi.



Qashqadaryo viloyati  
bo'yicha yirik shoxli  
qoramollarning umumiy  
bosh soni, ming bosh

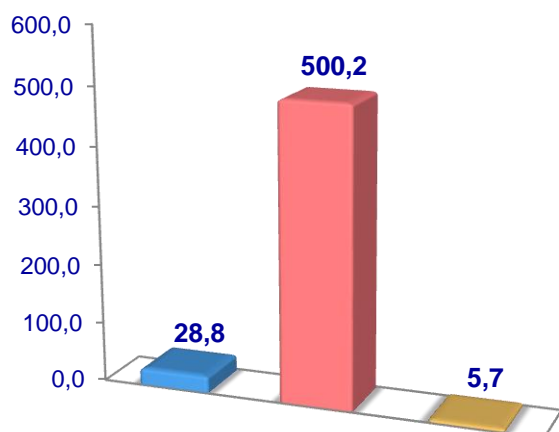


2021– yilning 1– yanvar holatiga ko‘ra, sigirlarning umumiy bosh soni 534,7 mingtaga yetdi.

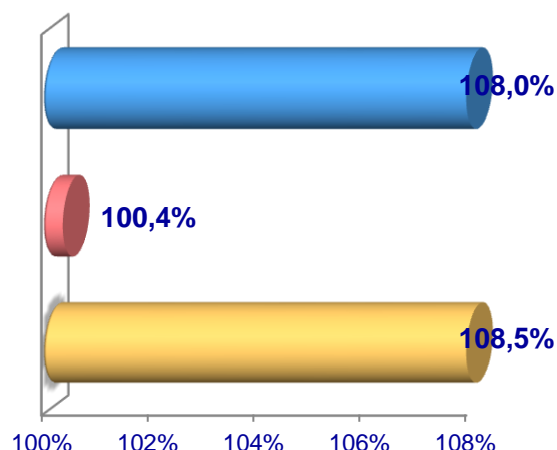
2019– yilning mos davri bilan solishtirilganda barcha toifadagi xo‘jaliklarda sigirlar bosh soni – 4,5 ming boshga (0,8 %) ko‘paydi.

## Sigirlar

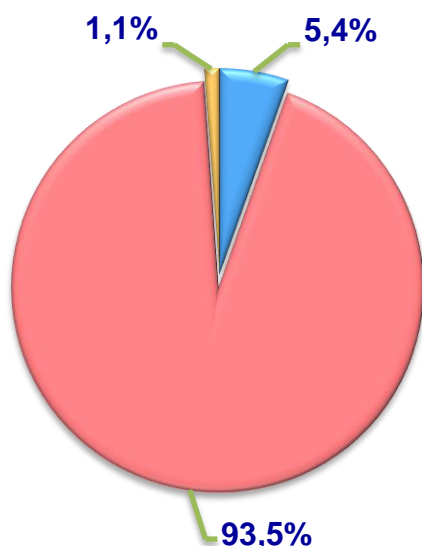
**Soni, ming bosh**



**O‘sish sur‘ati**



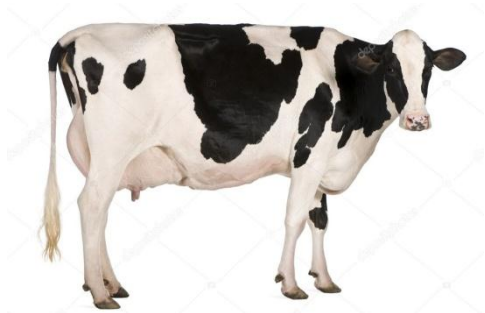
**Bosh sonining  
xo‘jalik toifalari  
bo‘yicha taqsimlanishi**



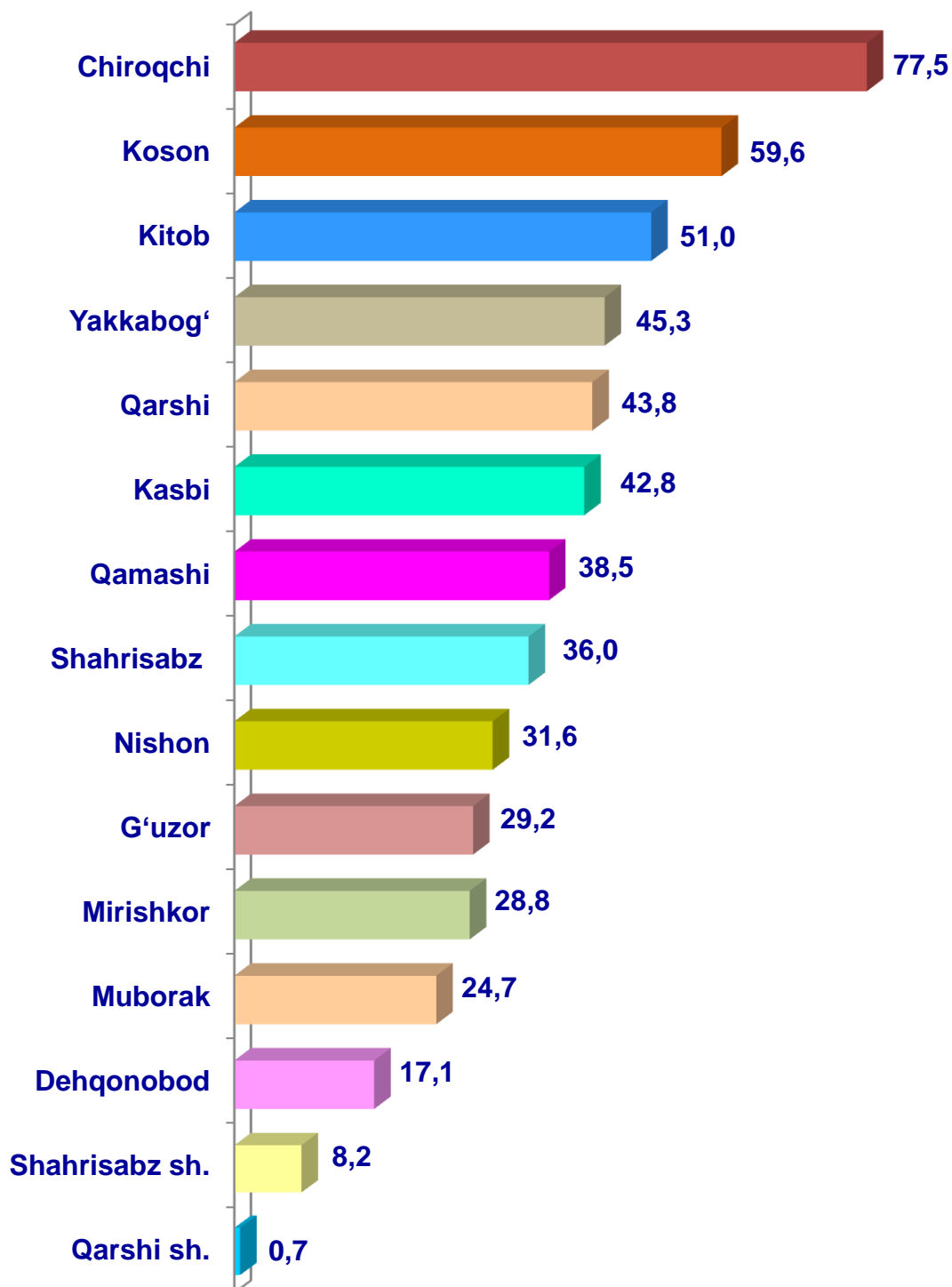
- Fermer xo‘jaliklari
- Dehqon (shaxsiy yordamchi) xo‘jaliklari
- Qishloq xo‘jaligi faoliyatini amalga oshiruvchi tashkilotlar



2021– yilning 1– yanvar holatiga ko‘ra, sigirlar bosh soni to‘g‘risidagi ma‘lumotlarni xo‘jalik toifalari bo‘yicha tahlil qilinganda, jami sigirlarning 93,5 % I dehqon (shaxsiy yordamchi) xo‘jaliklariga to‘g‘ri kelmoqda.



## Qashqadaryo viloyati bo'yicha sigirlarning umumiy bosh soni, ming bosh

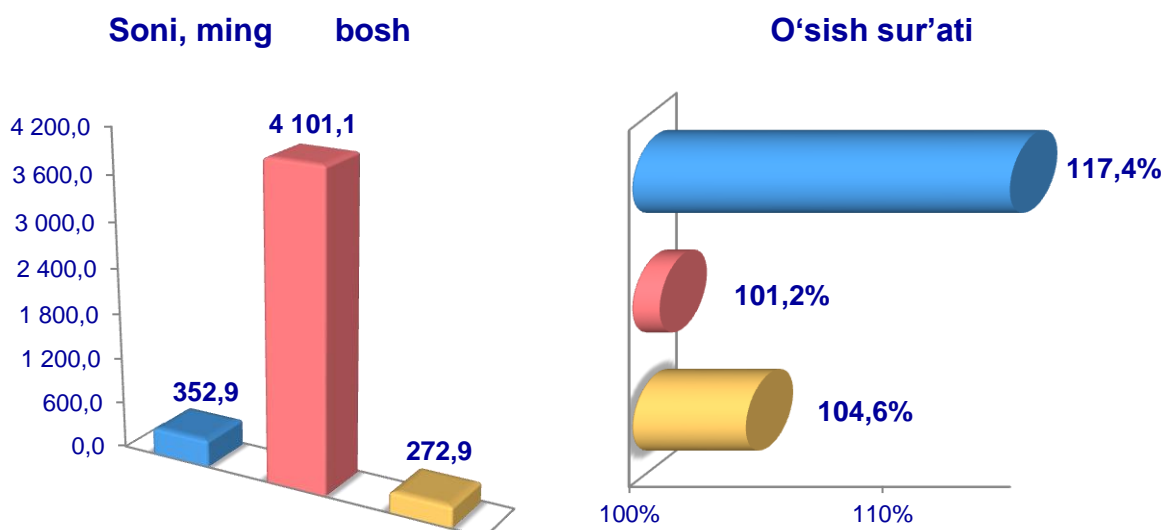




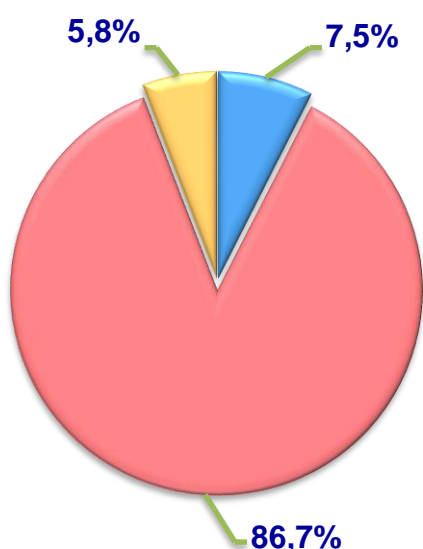
2021– yilning 1–yanvar holatiga ko‘ra, qo‘y va echkilarining umumiy bosh soni 4 726,9 mingtaga yetdi.

2019– yilning mos davri bilan solishtirilganda barcha toifadagi xo‘jaliklarda qo‘y va echkilar bosh soni – 112,8 mingtaga (2,4 %) ko‘paydi.

## Qo‘y va echkilar



**Bosh soning  
xo‘jalik toifalari  
bo‘yicha taqsimlanishi**



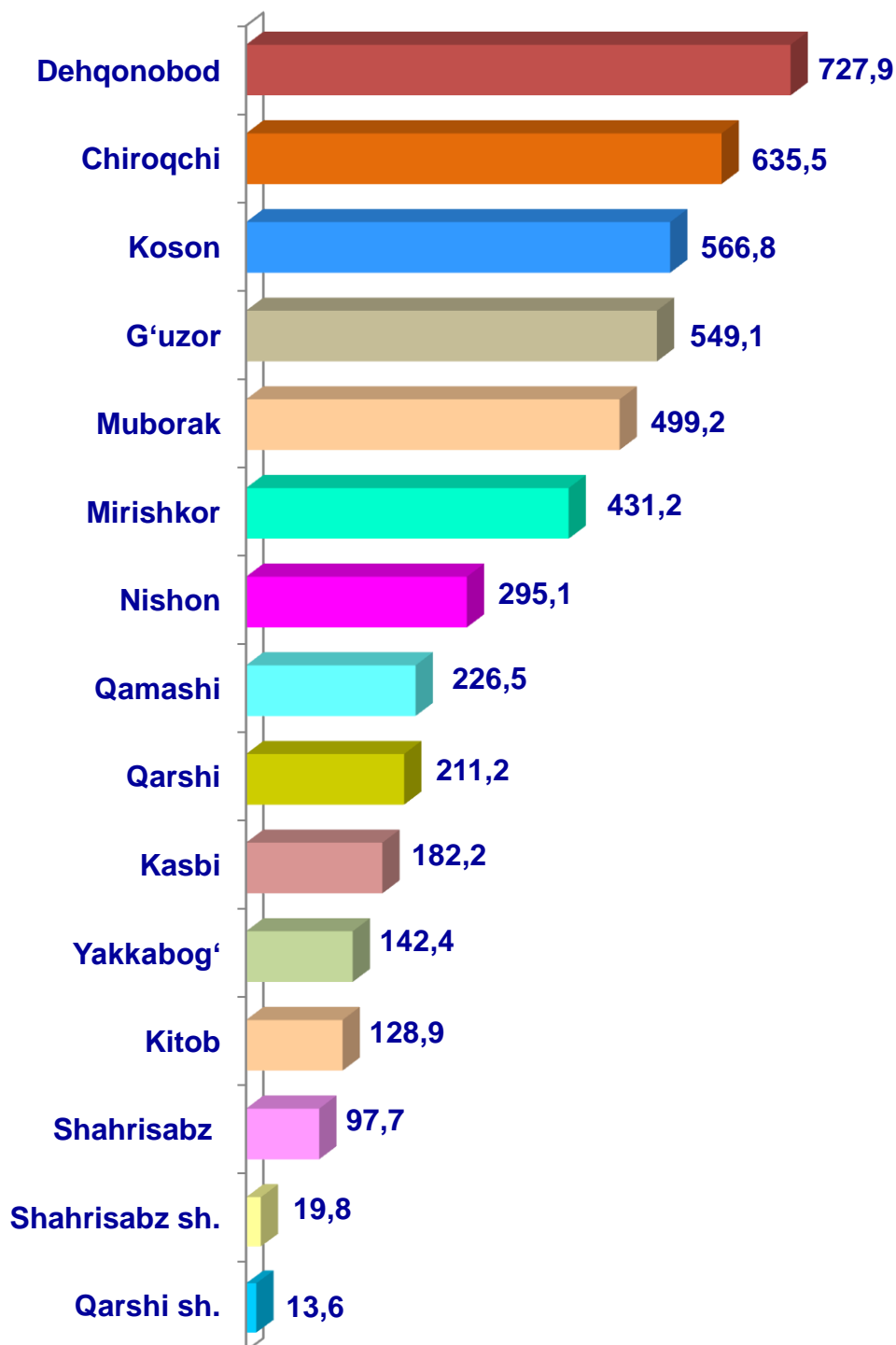
- Fermer xo‘jaliklari
- Dehqon (shaxsiy yordamchi) xo‘jaliklari
- Qishloq xo‘jaligi faoliyatini amalga oshiruvchi tashkilotlar



2021– yilning 1– yanvar holatiga ko‘ra, qo‘y va echkilar bosh soni to‘g‘risidagi ma‘lumotlarni xo‘jalik toifalari bo‘yicha tahlil etilganda, jami qo‘y va echkilarining 86,7 %i dehqon (shaxsiy yordamchi) xo‘jaliklariga to‘g‘ri kelishini ko‘rsatmoqda.



**Qashqadaryoviloyatibo'yicha  
qo'y va echkilarning  
umumiy bosh soni,  
ming bosh**

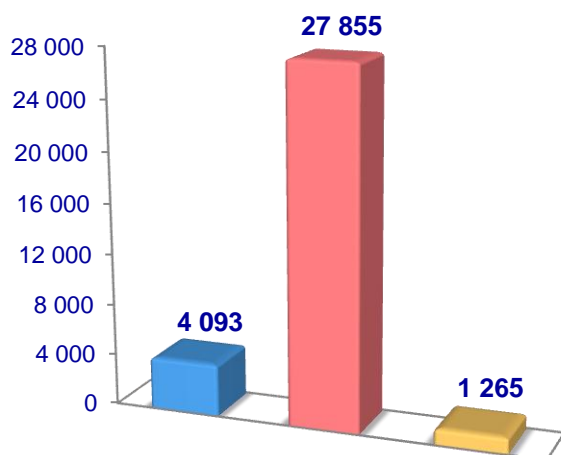


2021– yilning 1– yanvar holatiga ko‘ra, otlarning umumiy bosh soni 33,2 mingtaga yetdi.

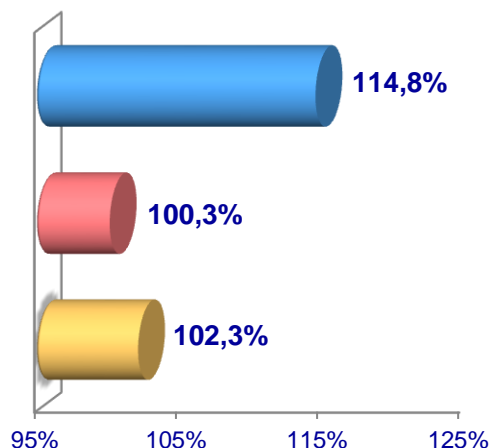
2019– yilning mos davri bilan solishtirilganda barcha toifadagi xo‘jaliklarda otlar bosh soni – 644 boshga (2,0 %) ko‘paydi.

## Otlar

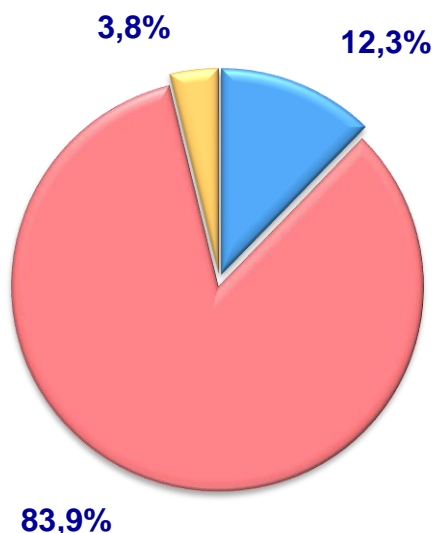
**Soni, bosh**



**O‘sinh sur‘ati**



**Bosh soning  
xo‘jalik toifalari  
bo‘yicha taqsimlanishi**



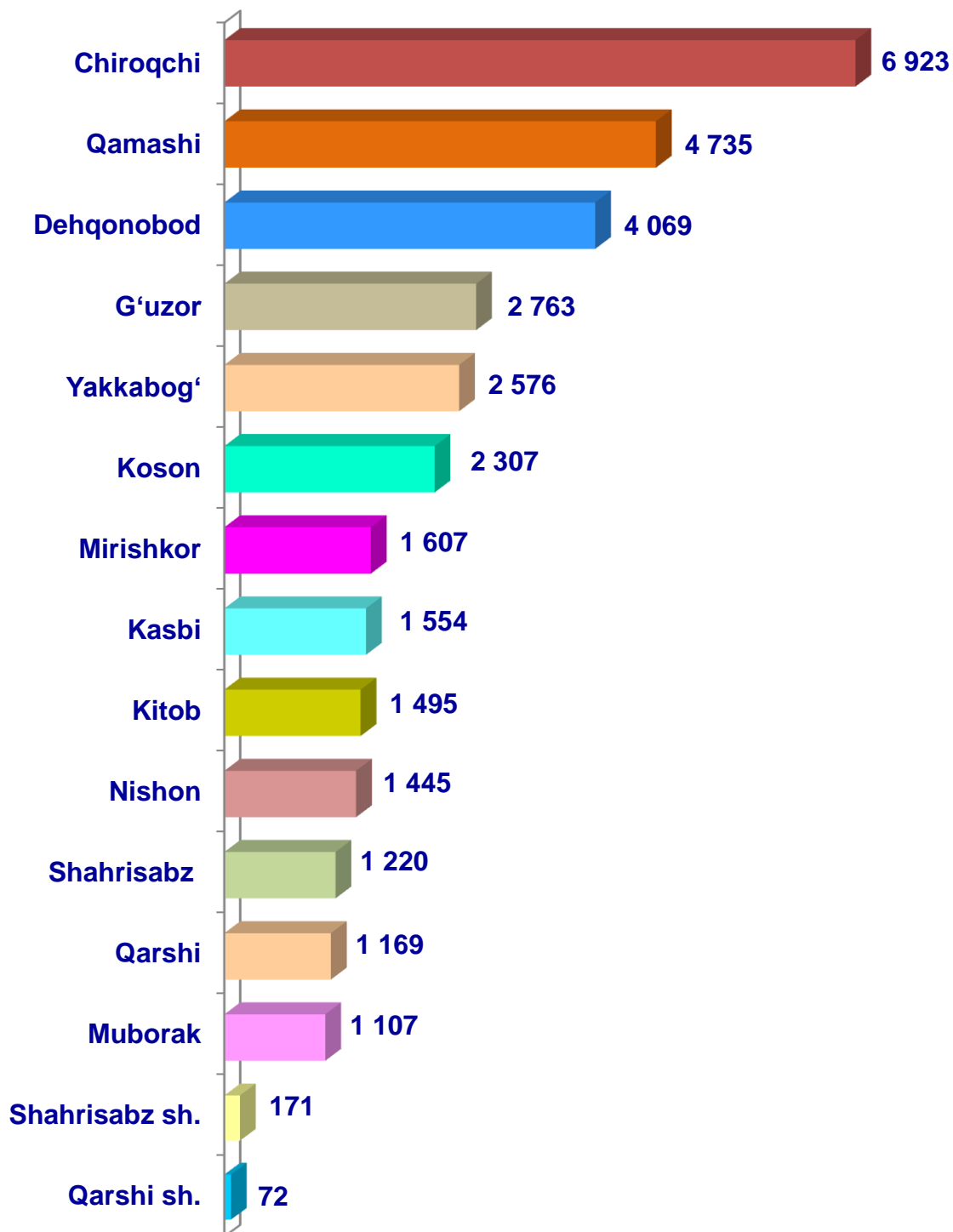
- **Fermer xo‘jaliklari**
- **Dehqon (shaxsiy yordamchi) xo‘jaliklari**
- **Qishloq xo‘jaligi faoliyatini amalga oshiruvchi tashkilotlar**



2021– yilning 1– yanvar holatiga ko‘ra, otlar bosh soni to‘g‘risidagi ma‘lumotlar, xo‘jalik toifalari bo‘yicha tahlil qilinganda, jami otlarning 83,9 % i dehqon (shaxsiy yordamchi) xo‘jaliklari hissasiga to‘g‘ri kelishini ta‘kidlash lozim.



**Qashqadaryo viloyati  
bo'yicha otlarning  
umumiy bosh soni, bosh**

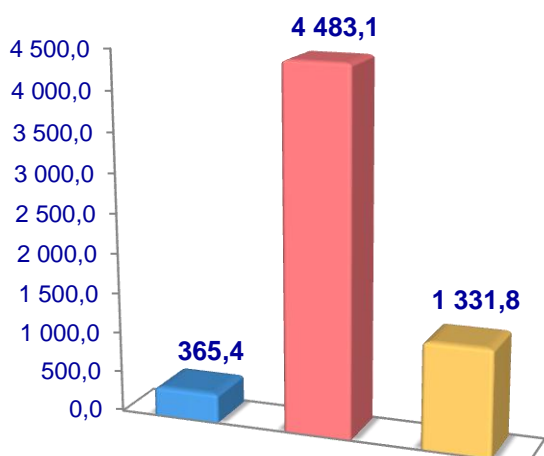


2021– yilning 1– yanvar holatiga ko‘ra, parrandalarning umumiy bosh soni 6180,3 mingtaga yetdi.

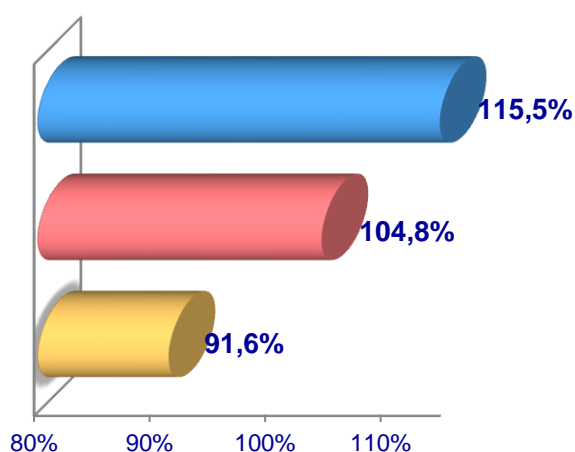
2019– yilning mos davri bilan solishtirilganda barcha toifadagi xo‘jaliklarda parrandalar bosh soni – 131,2 ming boshga (2,3 %) ko‘paydi.

## Parrandalar

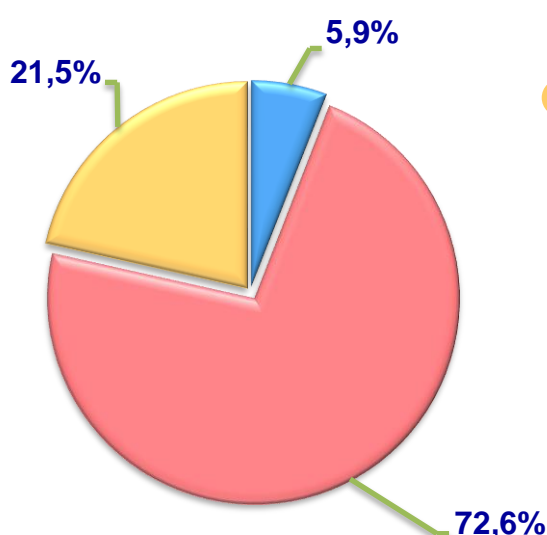
**Soni, ming bosh**



**O‘sinh sur‘ati**



**Bosh soning  
xo‘jalik toifalari  
bo‘yicha taqsimlanishi**



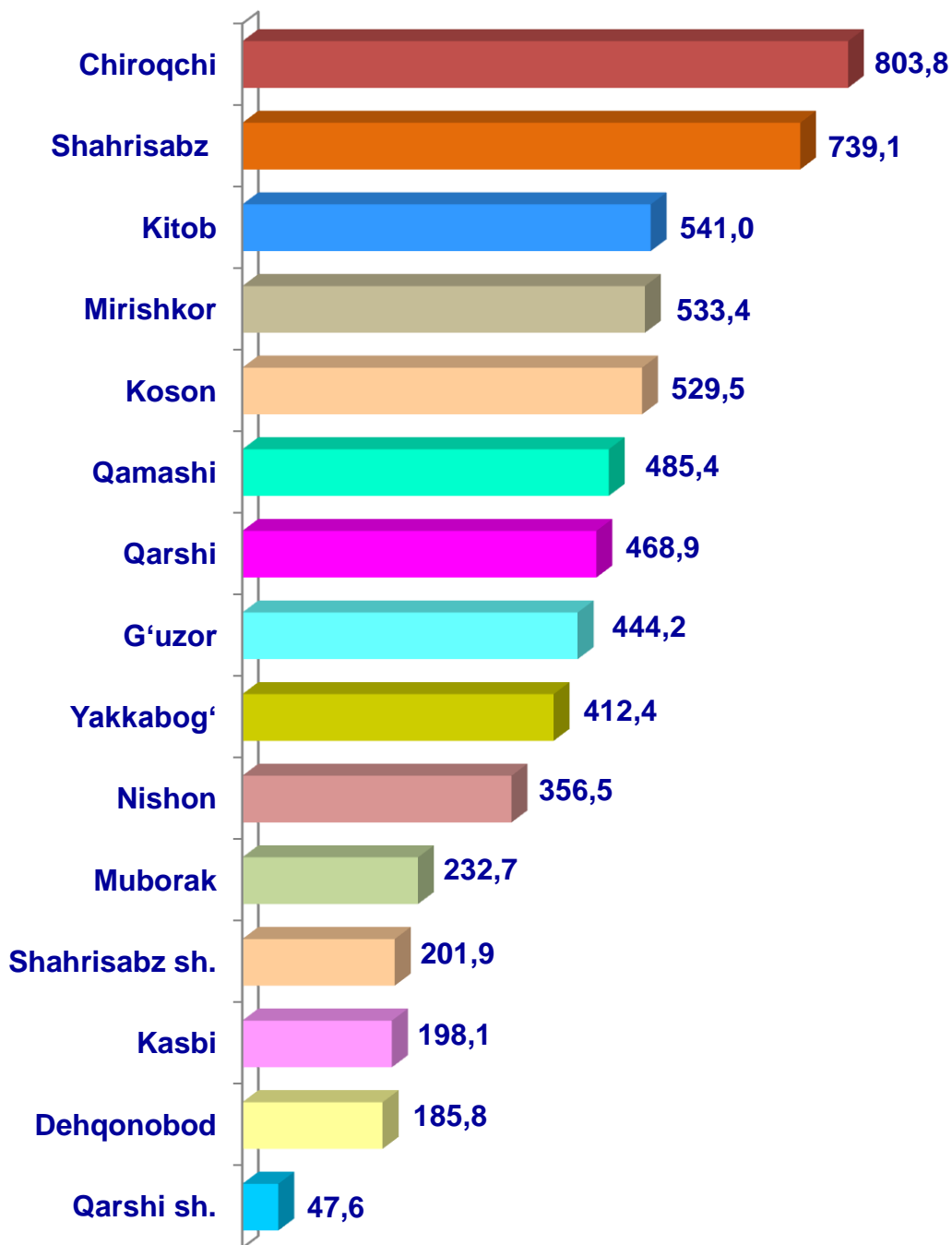
- **Fermer xo‘jaliklari**
- **Dehqon (shaxsiy yordamchi) xo‘jaliklari**
- **Qishloq xo‘jaligi faoliyatini amalga oshiruvchi tashkilotlar**



2021– yilning 1– yanvar holatiga ko‘ra, parrandalar bosh soni to‘g‘risidagi ma‘lumotlarni xo‘jaliklar toifalari bo‘yicha tahlil etilganda, jami parrandalarning 72,6 % i dehqon (shaxsiy yordamchi) xo‘jaliklariga to‘g‘ri kelishini qayd etish lozim.



**Qashqadaryo viloyati bo'yicha  
parrandalarning  
umumiy bosh soni,  
ming bosh**



Qishloq xo'jaligi va ekologiya  
statistikasi bo'limi

• 75-221-34-46  
• 75-220-04-15