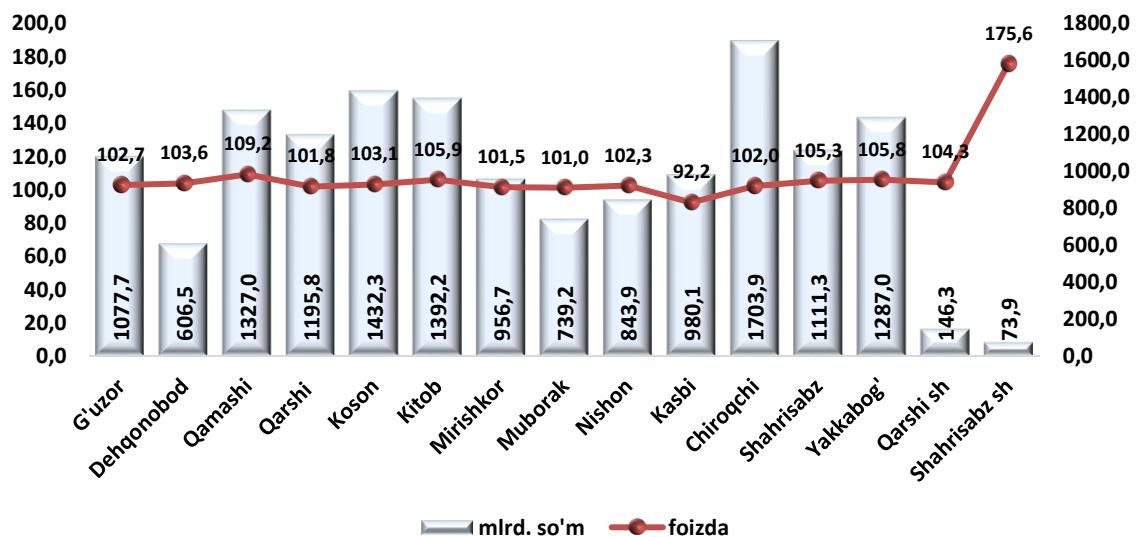




# QISHLOQ, O'RMON VA BALIQ XO'JALIGI

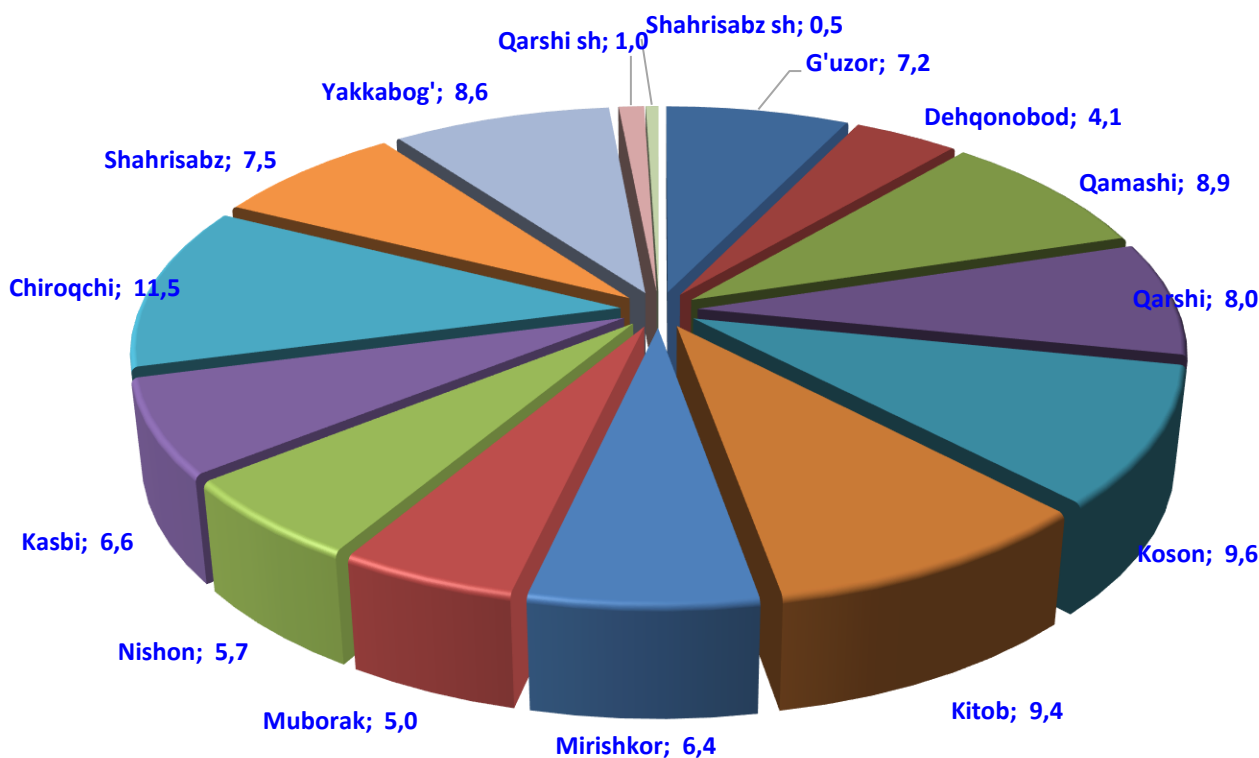
Dastlabki ma'lumotlarga ko'ra 2019 yilning yanvar- sentabr oylarida qishloq, o'rmon va baliq xo'jaligi mahsulot (xizmat) larining umumiy hajmi 14 873,8 mlrd.so'mni yoki 2018 yilning mos davriga nisbatan o'sish sur'ati 103,3 foizni, shu jumladan dehqonchilik va chorvachilik va ushbu sohalarda ko'rsatilgan xizmatlar –14 594,8 mlrd.so'mni (103,3 foiz ), ovchilik – 0,2 mlrd.so'mni (100,0 foiz), o'rmon xo'jaligida– 229,6 mlrd.so'mni (103,2 foiz), baliq xo'jaligida – 49,2 mlrd.so'mni ( 99,1 foiz) tashkil qildi.

## Qishloq, o'rmon va baliq xo'jaligi mahsulotlari (xizmatlar)ning hajmi



Xususan yuqori o'sish sur'atlari Shahrisabz shahri (175,6 foiz ), Qamashi (109,2 foiz ), Kitob ( 105,9 foiz), Yakkabog' (105,8 foiz ), Shahrisabz (105,3 foiz) tumanlarida kuzatildi. Kasbi tumanida esa (92,2 foiz) aksincha past sur'at kuzatildi.

## Qishloq, o'rmon va baliq xo'jaligi mahsulot (xizmat)lar hajmining hududlar kesimida taqsimlanishi %



Viloyatning qishloq, o'rmon va baliq xo'jaligi mahsulot (xizmat) larining umumiy hajmida eng yuqori ulushi Chiroqchi tumanida (11,5 foizni) tashkil etdi, va viloyatda yetakchilik qilmoqda. Koson (9,6 foiz), Kitob ( 9,4 foiz), Qamashi ( 8,9 foiz), Yakkabog' (8,6 foiz), Qarshi (8,0 foiz), Shahrizabz (7,5 foiz), G'uzor (7,2 foiz), va Kasbi (6,6 foiz), ko'rsatkich bilan keyingi o'rinlarni egalladi. Eng kam ulush Shahrizabz shahar (0,5 foiz), Qarshi shahar (1,0 foiz), va Dehqonobod ( 4,1 foiz) tumanida qayd etildi.

### Qishloq xo'jaligi mahsulotlari

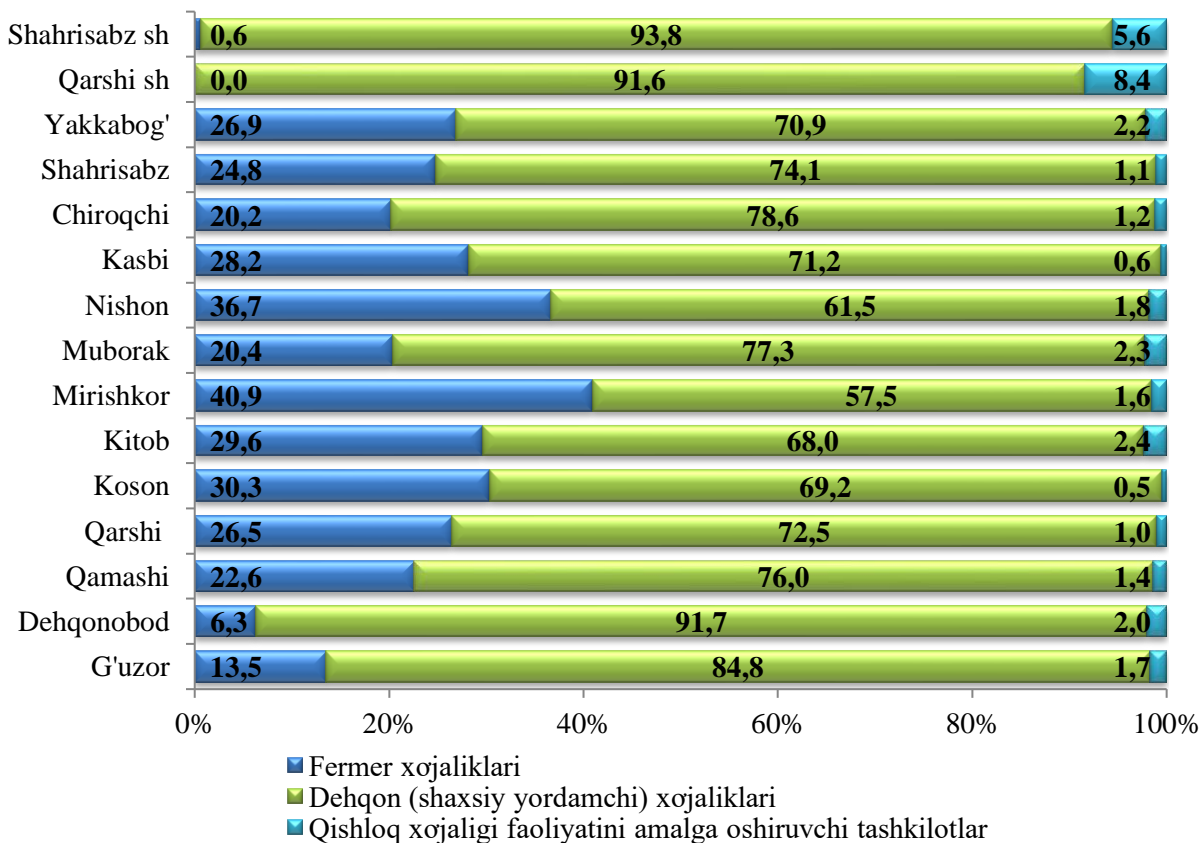
2019 yilning yanvar-sentabr oylarida ishlab chiqarilgan qishloq xo'jaligi mahsulotlari hajmining o'sishi 2018 yilning mos davriga nisbatan o'sish sur'ati 103,4 foizni, shu jumladan, dehqonchilik mahsulotlari 106,9 foizni, chorvachilik mahsulotlari – 101,0 foizni tashkil qildi.

## Ishlab chiqarilgan qishloq xo'jaligi mahsulotlarining xo'jaliklar toifalari bo'yicha taqsimlanishi



Xo'jaliklar toifalari bo'yicha tahlillar, qishloq xo'jaligi mahsulotlar umumiy hajmining 73,3 foizi – dehqon (shaxsiy yordamchi) xo'jaliklariga, 25,1 foizi – fermer xo'jaliklariga, 1,6 foizi – qishloq xo'jaligi faoliyatini amalga oshiruvchi tashkilotlarga to'g'ri kelishini ko'rsatmoqda.

## Ishlab chiqarilgan qishloq xo'jaligi mahsulotlarining xo'jaliklar toifalari bo'yicha taqsimlanishi tumanlar kesimida %



Qishloq xo'jaligi yalpi mahsulotining ulushi xo'jaliklar toifalari bo'yicha taqsimlanishi tumanlar kesimida tahlil qilinganda, eng yuqori ko'rsatkichlar barcha hududlarda dehqon (shaxsiy yordamchi) xo'jaliklariga to'g'ri kelishi kuzatildi.

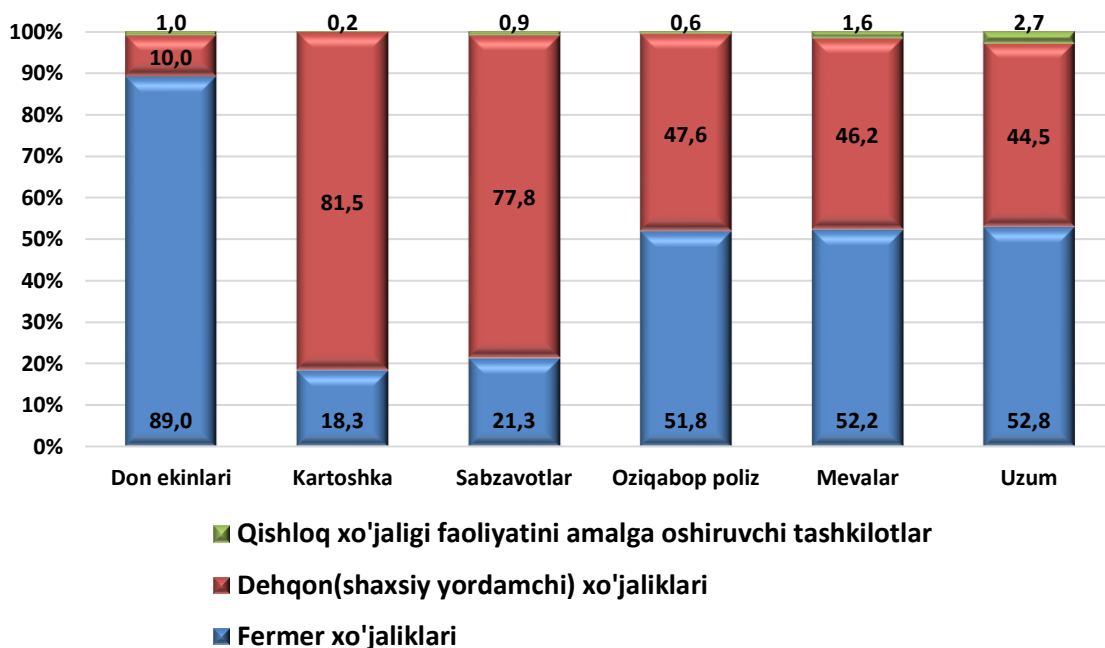
## Dehqonchilik



2019 yilning yanvar – sentabr oylarida ishlab chiqarilgan dehqonchilik mahsulotlarining hajmi 5 881,8 mlrd. so'mni yoki 2018 yilning mos davriga nisbatan o'sish sur'ati 106,9 foizni tashkil etdi. Ishlab chiqarilgan qishloq xo'jaligi mahsulotlarining umumiy hajmida dehqonchilik mahsulotlarining ulushi 40,6 foizni tashkil qildi.

**Hosilni yig'ib olish.** 2019 yilning yanvar – sentabr oylarida 144,7 ming tonna (101,6 foiz) kartoshka ishlab chiqarildi, 386,7 ming tonna (104,0 foiz ) sabzavotlar, 163,5 ming tonna (115,4 foiz ) oziqbop poliz, 133,3 ming tonna (100,5 foiz ) meva va rezavorlar, 83,8 ming tonna (112,9 foiz) uzum yig'ib olindi. Bundan tashqari 961,9 ming tonnadan ortiq don ekinlari ishlab chiqarildi.

## Asosiy turdagi dehqonchilik mahsulotlarini ishlab chiqarishda xo'jalik toifalarining ulushi, %



Dehqon (shaxsiy yordamchi) xo'jaliklari dehqonchilik mahsulotlarining aksariyat turlarini asosiy ishlab chiqaruvchilari bo'lib qolmoqda, hisobot davrida kartoshka umumiy hajmining 81,5 foizi, sabzavotlarning 77,8 foizi ular tomonidan ishlab chiqarildi. Don ekinlarining esa asosiy qismi fermer xo'jaliklari tomonidan ishlab chiqarildi, ishlab chiqarilgan ushbu mahsulot hajmining 89,0 foizi ular hissasiga to'g'ri keladi.

## Chorvachilik

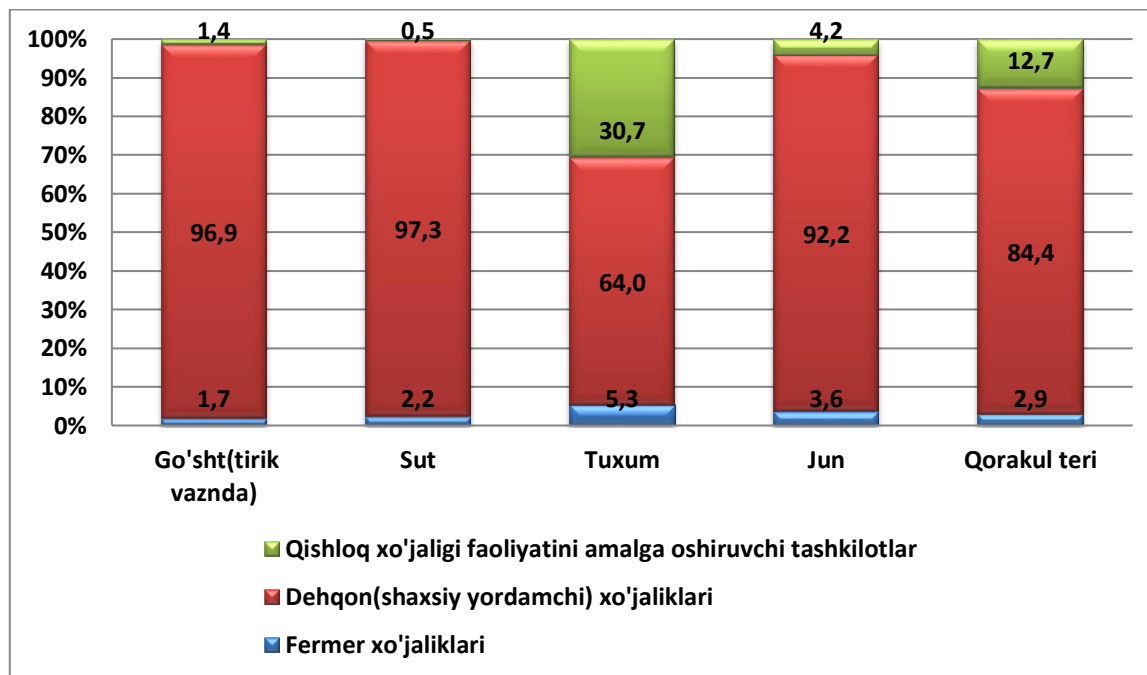


2019 yilning yanvar – sentabr oylarida chorvachilik mahsulotlarini ishlab chiqarish hajmi 8618,3 mlrd.so'mni yoki 2018 yilning mos davriga nisbatan o'sish sur'ati 101,0 foizni tashkil qildi. Ishlab chiqarilgan qishloq xo'jaligi mahsulotlarining umumiy hajmida chorvachilik mahsulotlarining ulushi 59,4 foizni tashkil etdi.

2019 yilning yanvar – sentabr oylarida barcha toifadagi xo'jaliklar tomonidan tirik vaznda 213,9 ming tonna go'sht (2018 yilning yanvar - sentabriga nisbatan o'sish sur'ati 100,4 foizga ) 850,3 ming tonna sut (101,4 foizga), 344,2 mln.dona tuxum (105,3 foizga), 7,4 ming tonna jun

(105,4 foizga), 167,2ming dona (96,9 foizga) qorako'l teri ishlab chiqarildi.

### Asosiy turdagi chorvachilikmahsulotlarini ishlab chiqarishda xo'jalik toifalarining ulushi, %



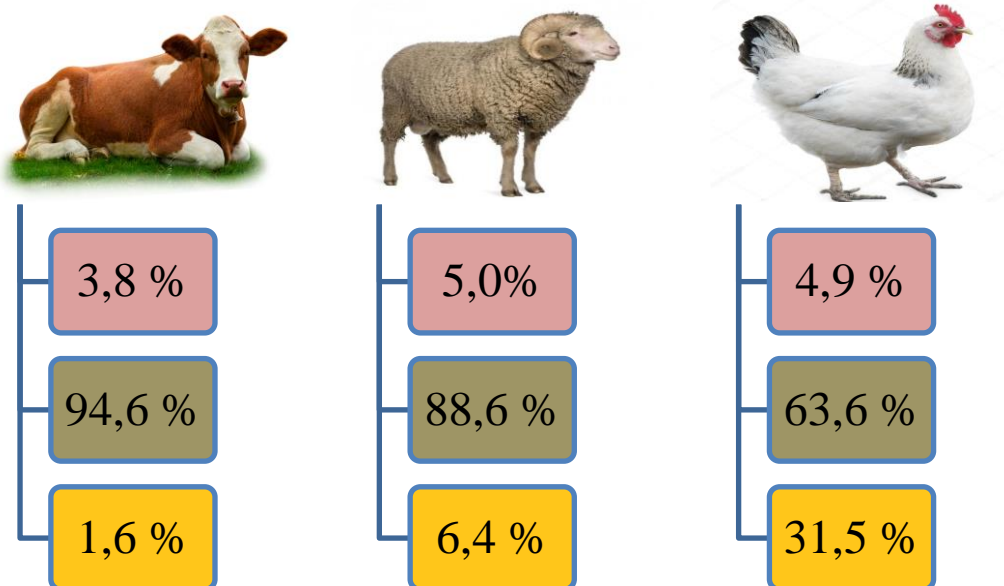
Chorvachilik mahsulotlari ishlab chiqarish ko'rsatkichlarini xo'jaliklar toifalari bo'yicha tahlil qilar ekanmiz, tirik vaznda go'shtning umumiy hajmidan 96,9 foizi dehqon (shaxsiy yordamchi) xo'jaliklari hissasiga to'g'ri kelishini qayd etish lozim, shuningdek sutning 97,3 foizi, tuxumning 64,0 foizi, junning 92,2 foizi, qorako'l terining 84,4 foizi ham dehqon (shaxsiy yordamchi) xo'jaliklari hissasiga to'g'ri keladi.

### Yirik shoxli qoramollar va parrandalar bosh soni

2019 yilning 1 oktabr holatiga yirik shoxli qoramollarning umumiy bosh soni - 1555,2 ming boshga, shu jumladan sigirlar – 512,1 ming boshga, qo'y va echkilar – 4575,6 ming boshga, parrandalar – 6107,0 ming boshga yetdi.

2018 yilning mos davri bilan solishtirilganda barcha toifadagi xo'jaliklarda yirik shoxli qoramollar bosh soni – 35,2 ming boshga ( 2,3 foizga), shu jumladan sigirlar – 2,0 ming boshga ( 0,4 foizga), qo'y va echkilar – 126,8 ming boshga ( 2,8 foizga), parrandalar – 381,9 ming boshga ( 6,7 foizga) ko'paydi.

## Xo'jalik toifalarining chorva mollari va parrandalar bosh sonidagi ulushi, %



- Fermer xo'jaliklari
- Dehqon (shaxsiy yordamchi) xo'jaliklari
- Qishloq xo'jaligi faoliyatini amalga oshiruvchi tashkilotlar

2019 yining 1 oktabr holatiga yirik shoxli qoramollar bosh soni to'g'risidagi ma'lumotlarni xo'jalik toifalari bo'yicha tahlil qilar ekanmiz, yirik shoxli qoramollarning 3,8 foizi fermer xo'jaliklari hissasiga, 94,6 foizi dehqon (shaxsiy yordamchi) xo'jaliklariga, 1,6 foizi qishloq xo'jaligi faoliyatini amalga oshiruvchi tashkilotlarga to'g'ri kelishini qayd etib o'tish lozim, shunga mos ravishda qo'y va echkilarning umumiysonidan 5,0 foizi fermer xo'jaliklariga, 88,6 foizi dehqon (shaxsiy yordamchi) xo'jaliklariga, 6,4 foizi qishloq xo'jaligi faoliyatini amalga oshiruvchi tashkilotlarga to'g'ri keladi, shuningdek parrandalar umumiy sonidan 4,9 foizi fermer xo'jaliklariga, 63,6 foizi dehqon (shaxsiy yordamchi) xo'jaliklariga, 31,5 foizi qishloq xo'jaligi faoliyatini amalga oshiruvchi tashkilotlarga to'g'ri keladi

Qishloq xo'jaligi va ekologiya  
statistikasi bo'limi

- (0371) 230-83-95
- (0371) 230-83-96