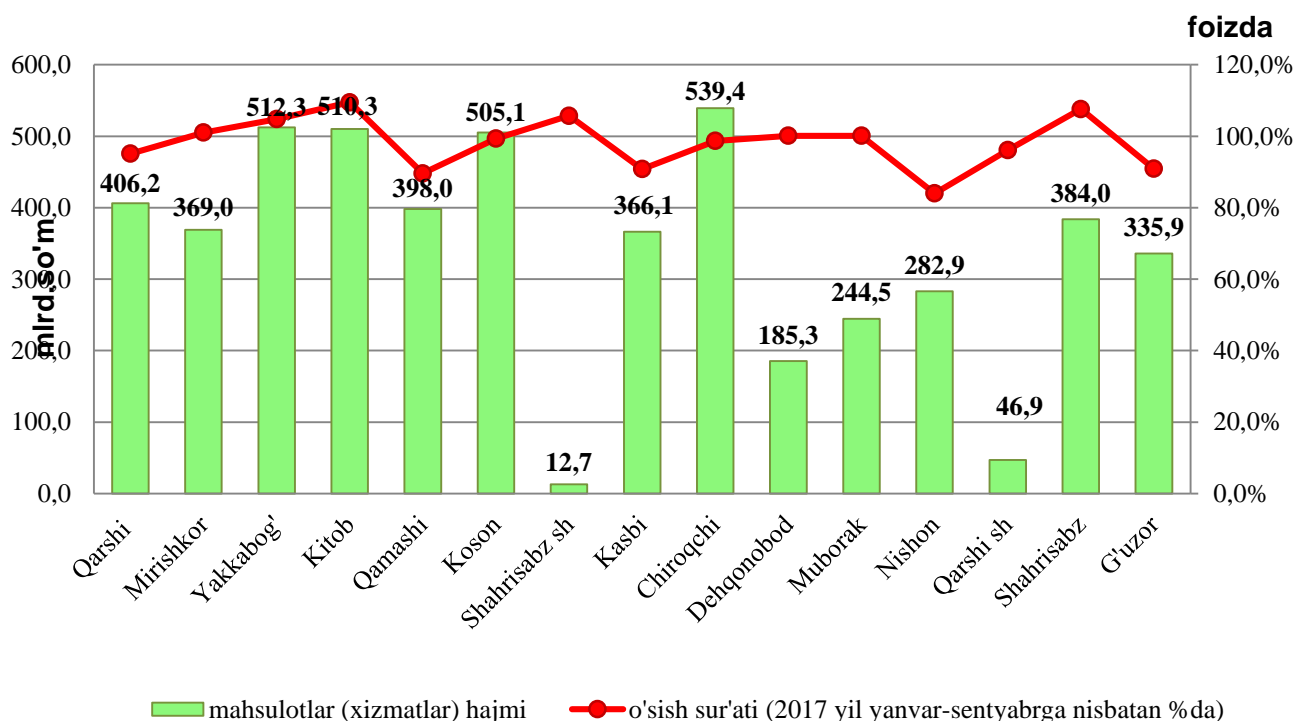




QISHLOQ, O'RMON VA BALIQ XO'JALIGI

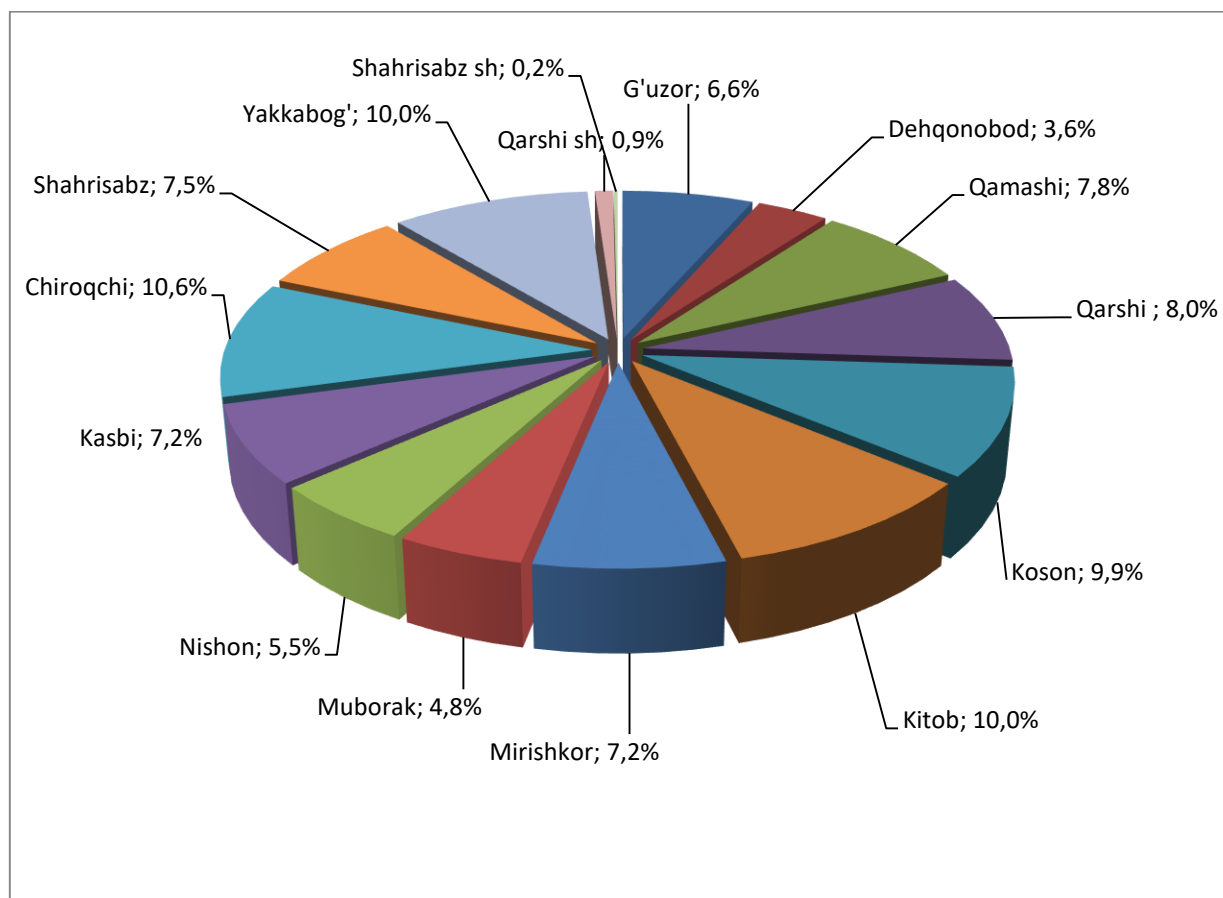
Dastlabki ma'lumotlarga ko'ra 2018 yilning yanvar-sentyabr oylarida qishloq, o'rmon va baliq xo'jaligi mahsulot (xizmat) larining umumiy hajmi 5098,6 mlrd.so'mni yoki 2017 yilning mos davriga nisbatan 97,9 foizni, shu jumladan dehqonchilik va chorvachilik, ovchilik va ushbu sohalarda ko'rsatilgan xizmatlar – 5070,7 mlrd.so'mni (137,9 foiz), o'rmon xo'jaligida – 11,0 mlrd.so'mni (102,1 foiz), baliq xo'jaligida – 16,9 mlrd.so'mni (159,3 foiz) tashkil qildi.

Qishloq, o'rmon va baliq xo'jaligi mahsulotlari (xizmatlar)ning hajmi



Xususan yuqori o'sish sur'atlari Kitob (109,5 foiz), Shahrisabz (107,6 foiz), Shahrisabz shahar (105,7 foiz), Yakkabog' (104,8 foiz), Mirishkor (101,0 foiz), Muborak (100,1 foiz), va Dehqonobod (100,1 foiz) tumanlarida kuzatildi. Koson (99,3 foiz), Chiroqchi (98,7 foiz), Qarshi shahri (96,1 foiz), Qarshi (95,1 foiz), G'uzor (90,9 foiz), Kasbi (90,8 foiz), Qamashi (89,6 foiz), va Nishon (84,0 foiz) tumanlarida esa aksincha past sur'atlar kuzatildi.

Qishloq, o'rmon va baliq xo'jaligi mahsulot (xizmatlar)lar hajmining hududlar kesimida taqsimlanishi

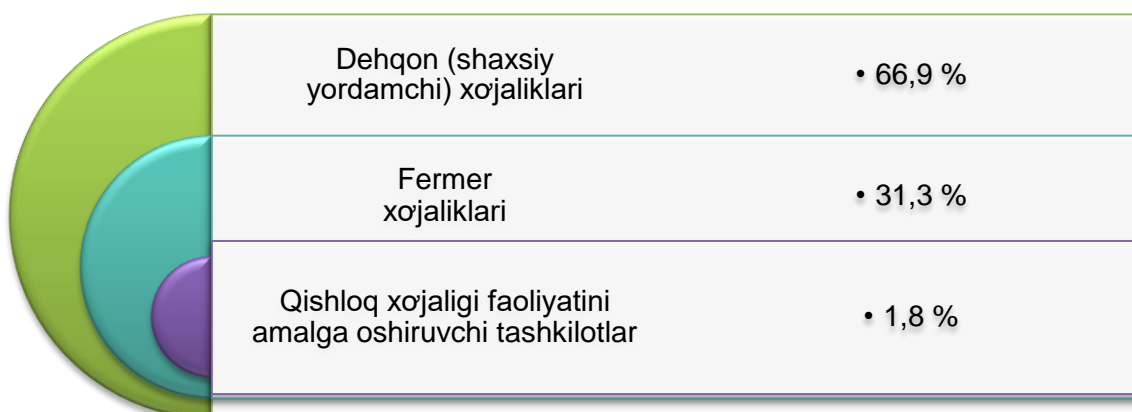


Viloyatning qishloq, o'rmon va baliq xo'jaligi mahsulot (xizmat) larining umumiy hajmida Chiroqchi tumanining ulushi (10,6 foizni) tashkil etdi va tumanlar boyicha etakchilik qilmoqda, Kitob va Yakkabog' tumanlari mos ravishda (10,1 foiz) Koson (9,9 foiz) ko'rsatkich bilan keyingi o'rinlarni egalladi. Eng kam ulush Shahrisabz shahar (0,2 foiz) Qarshi shahar (0,9 foiz), Dehqonobod (3,6 foiz), Muborak (4,8 foiz), va Nishon (5,5 foiz) tumanlarida qayd etildi.

Qishloq xo'jaligi mahsulotlari

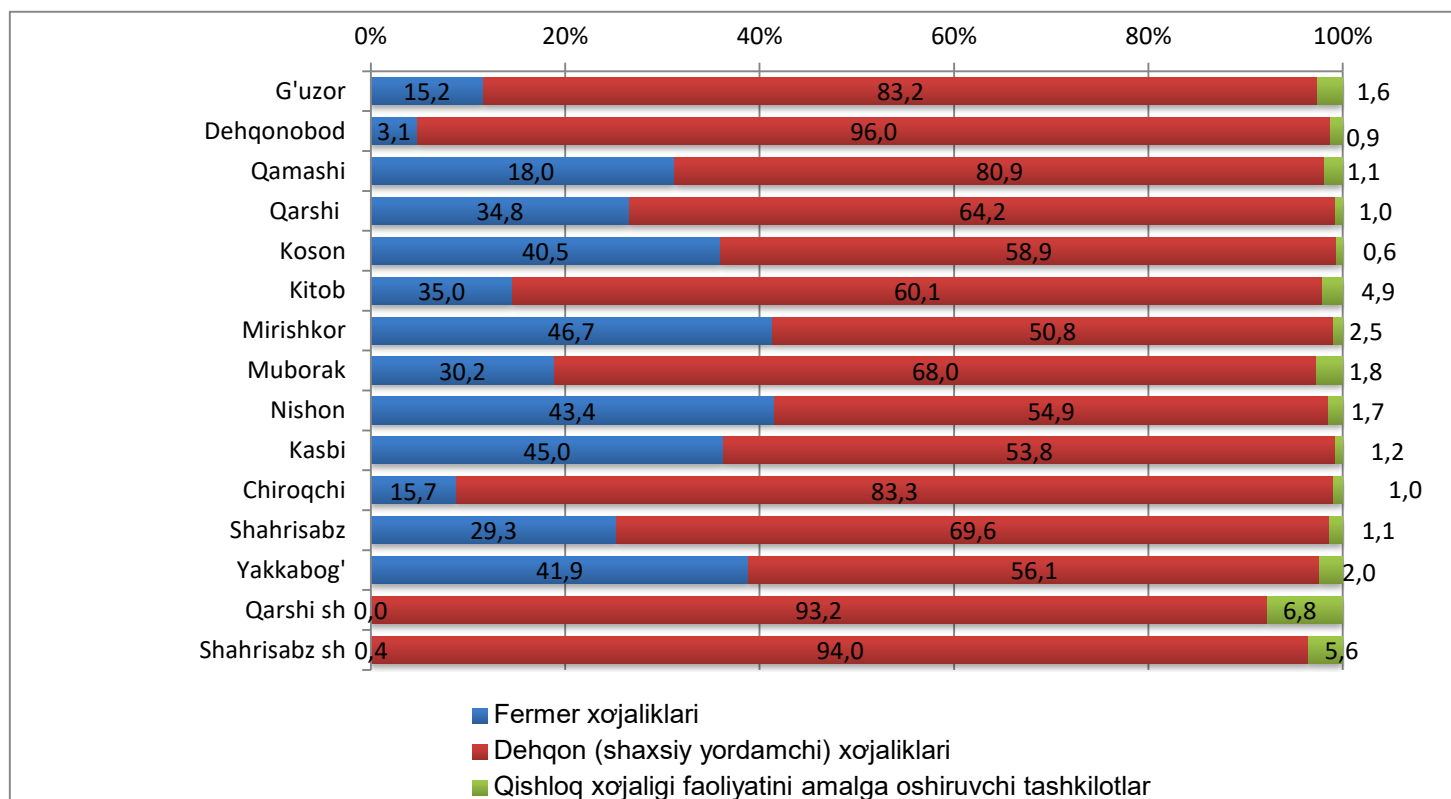
2018 yilning yanvar-sentyabr oylarida ishlab chiqarilgan qishloq xo'jaligi mahsulotlari hajmining o'sishi 2017 yilning mos davriga nisbatan 97,9 foizni, shu jumladan, dehqonchilik mahsulotlari – 89,6 foizni, chorvachilik mahsulotlari – 106,0 foizni tashkil qildi.

Ishlab chiqarilgan qishloq xo'jaligi mahsulotlarining xo'jaliklar toifalari bo'yicha taqsimlanishi



Xo'jaliklar toifalari bo'yicha tahlillar, qishloq xo'jaligi mahsulotlar umumiy hajmining 66,9 foizi – dehqon (shaxsiy yordamchi) xo'jaliklariga, 31,3 foizi – fermer xo'jaliklariga, 1,8 foizi – qishloq xo'jaligi faoliyatini amalga oshiruvchi tashkilotlarga to'g'ri kelishini ko'rsatmoqda.

Ishlab chiqarilgan qishloq xo'jaligi mahsulotlarining xo'jaliklar toifalari bo'yicha taqsimlanishi tumanlar kesimida



Qishloq xo'jaligi yalpi mahsulotining ulushi xo'jaliklar toifalari bo'yicha taqsimlanishi tumanlar kesimida tahlil qilinganda, eng yuqori ko'rsatkichlar barcha hududlarda dehqon (shaxsiy yordamchi) xo'jaliklariga to'g'ri kelishi kuzatildi.

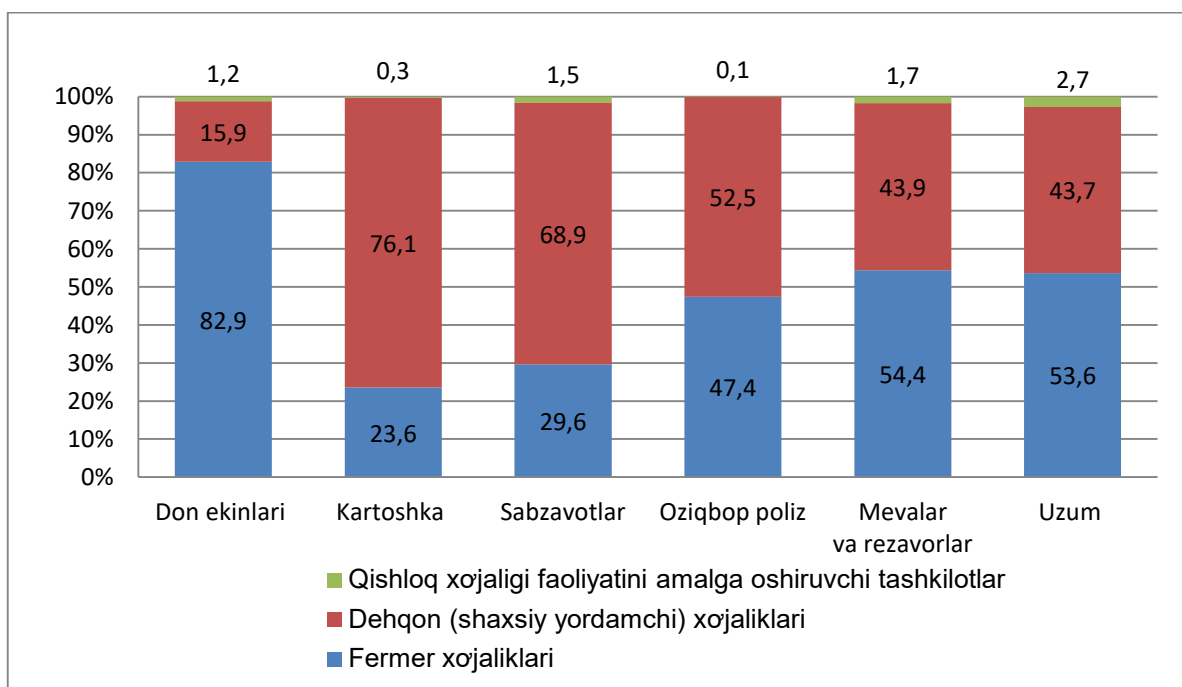
Dehqonchilik

2018 yilning yanvar-sentyabr oylarida ishlab chiqarilgan dehqonchilik mahsulotlarining hajmi **2442,0** mlrd.so'mni yoki 2017 yilning mos davriga nisbatan 89,6 foizni tashkil etdi. Ishlab chiqarilgan qishloq xo'jaligi mahsulotlarining umumiy hajmida dehqonchilik mahsulotlarining ulushi 48,8 foizni tashkil qildi.



Hosilni yig'ib olish. 2018 yilning yanvar – sentyabr oylarida 153,3 ming tonna (102,9 foiz), kartoshka ishlab chiqarildi, 479,0 ming tonna (106,8 foiz), sabzavotlar, 156,3 ming tonna (108,0 foiz) oziqbop poliz, 133,1 ming tonna (112,5 foiz) meva va rezavorlar, 84,2 ming tonna (106,0 foiz) uzum yig'ib olindi. Bundan tashqari 798,0 ming.tonnadan ortiq don ekinlari ishlab chiqarildi.

Asosiy turdagi dehqonchilik mahsulotlarini ishlab chiqarishda xo'jalik toifalarining ulushi



Dehqon (shaxsiy yordamchi) xo'jaliklari dehqonchilik mahsulotlarining aksariyat turlarini asosiy ishlab chiqaruvchilari bo'lib qolmoqda, hisobot davrida kartoshka umumiy hajmining 76,1 foizi, sabzavotlarning 68,9 foizi ular tomonidan ishlab chiqarildi. Don ekinlarining esa asosiy qismi fermer xo'jaliklari tomonidan ishlab chiqarildi, ishlab chiqarilgan ushbu mahsulot hajmining 82,9 foizi ular hissasiga to'g'ri keladi.

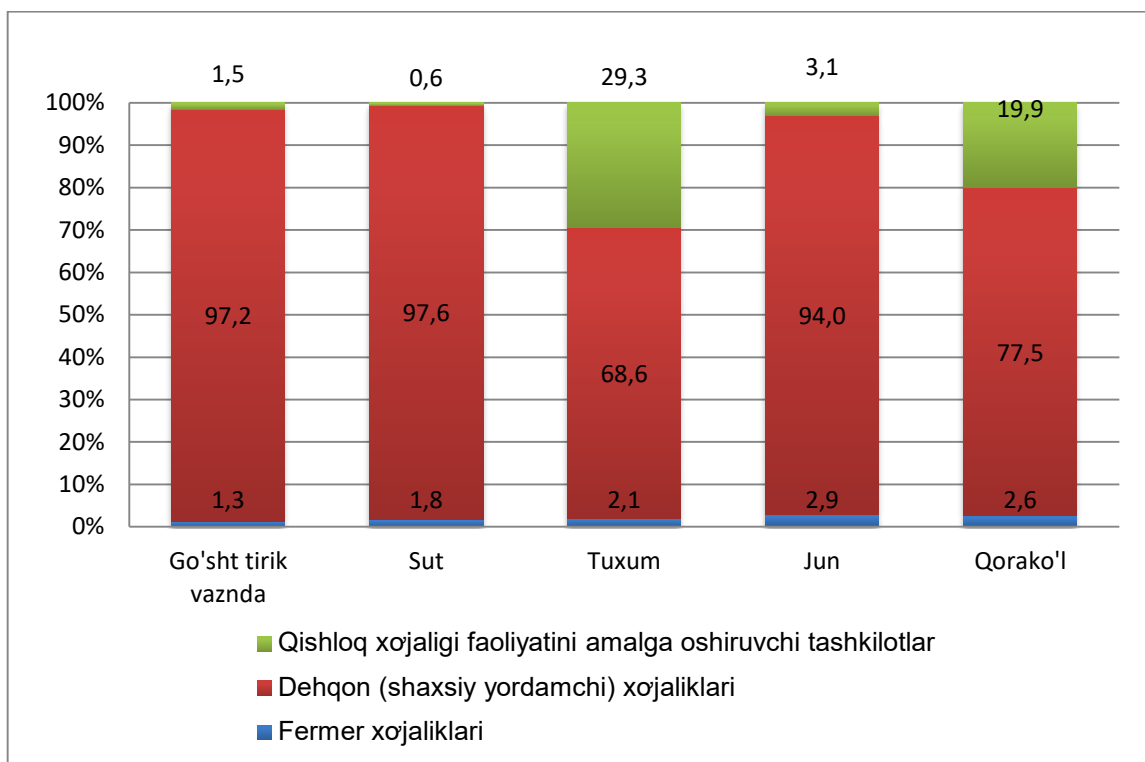
Chorvachilik



2018 yilning yanvar-sentyabr oylarida chorvachilik mahsulotlarini ishlab chiqarish hajmi 2565,0 mlrd. so'mni yoki 2017 yilning mos davriga nisbatan 106,0 foizni tashkil qildi. Ishlab chiqarilgan qishloq xo'jaligi mahsulotlarining umumiy xajmida chorvachilik mahsulotlarining ulushi 51,2 foizni tashkil etdi.

2018 yilning yanvar- sentyabr oylarida barcha toifadagi xo'jaliklar tomonidan tirik vaznda 217,7 ming tonna go'sht (2017 yilning yanvar- sentyabriga nisbatan 5,1 foizga ko'p), 861,2 ming tonna sut (5,7 foizga), 316,8 mln. dona tuxum (22,7 foizga), 7,0 ming tonna jun (0,4 foizga), 174,5 (7,5 foizga) ming dona qorako'l teri ishlab chiqarildi.

Asosiy turdagi chorvachilikmahsulotlarini ishlab chiqarishda ho'jalik toifalarining ulushi



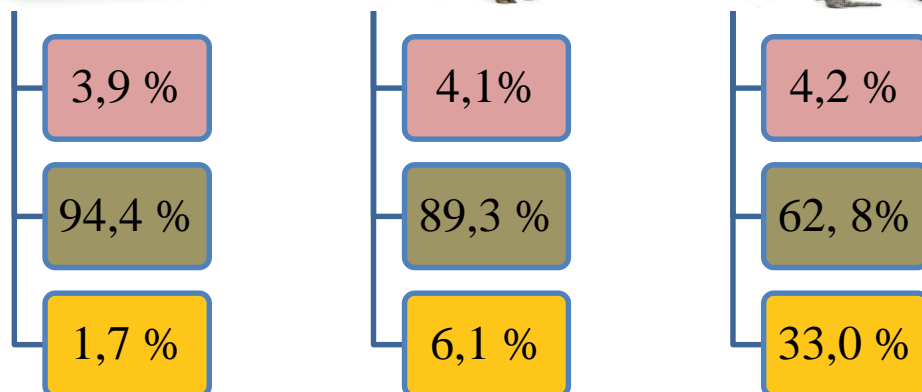
Chorvachilik mahsulotlari ishlab chiqarish ko'rsatkichlarini xo'jaliklar toifalari bo'yicha tahlil qilar ekanmiz, tirik vaznda go'shtning umumiy hajmidan 97,2 foizi dehqon (shaxsiy yordamchi) xo'jaliklar hissasiga to'g'ri kelishini qayd etish lozim, shuningdek sutning 97,6 foizi, tuxumning 68,6 foizi, junning 94,0 foizi, qorako'l terining 77,5 foizi ham dehqon (shaxsiy yordamchi) xo'jaliklari hissasiga to'g'ri keladi.

Yirik shoxli qoramollar va parrandalar bosh soni

2018 yilning 1 oktyabr holatiga yirik shoxli qoramollarning umumiy bosh soni 1520,0 ming boshga, shu jumladan sigirlar – 510,1 ming boshga, qo'y va echkilar – 4448,8 ming boshga, parrandalar – 5725,1 ming boshga etdi.

2017 yilning mos davri bilan solishtirilganda barcha toifadagi xo'jaliklarda yirik shoxli qoramollar bosh soni – 52,2 ming boshga (3,6 foizga), shu jumladan sigirlar – 16,2 ming boshga (3,3 foizga), qo'y va echkilar – 15,2 ming boshga (0,3 foizga), parrandalar – 811,3 ming boshga (16,5 foizga) ko'paydi.

Xo'jalik toifalarining chorva mollari va parrandalar bosh sonidagi ulushi



- Fermer xo'jaliklari
- Dehqon (shaxsiy yordamchi) xo'jaliklari
- Qishloq xo'jaligi faoliyatini amalga oshiruvchi tashkilotlar

2018 yining 1 oktyabr holatiga yirik shoxli qoramollar bosh soni to'g'risidagi ma'lumotlarni ho'jalik toifalari bo'yicha tahlil qilar ekanmiz, yirik shoxli qoramollarning 3,9 foizi fermer xo'jaliklari hissasiga, 94,4 foizi dehqon (shaxsiy yordamchi) xo'jaliklariga, 1,7 foizi qishloq xo'jaligi faoliyatini amalga oshiruvchi tashkilotlarga to'g'ri kelishini qayd etib o'tish lozim, shunga mos ravishda qo'y va echkilarning umumiy sonidan 4,1 foizi fermer xo'jaliklariga, 89,3 foizi dehqon (shaxsiy yordamchi) xo'jaliklariga, 6,1 foizi qishloq xo'jaligi faoliyatini amalga oshiruvchi tashkilotlarga to'g'ri keladi, shuningdek parrandalar umumiy sonidan 4,2 foizi fermer xo'jaliklariga, 62,8 foizi dehqon (shaxsiy yordamchi) xo'jaliklariga, 33,0 foizi qishloq xo'jaligi faoliyatini amalga oshiruvchi tashkilotlarga to'g'ri keladi

Qishloq xo'jaligi va ekologiya
statistikasi bo'limi

• (0371) 230-83-95
• (0371) 230-83-96