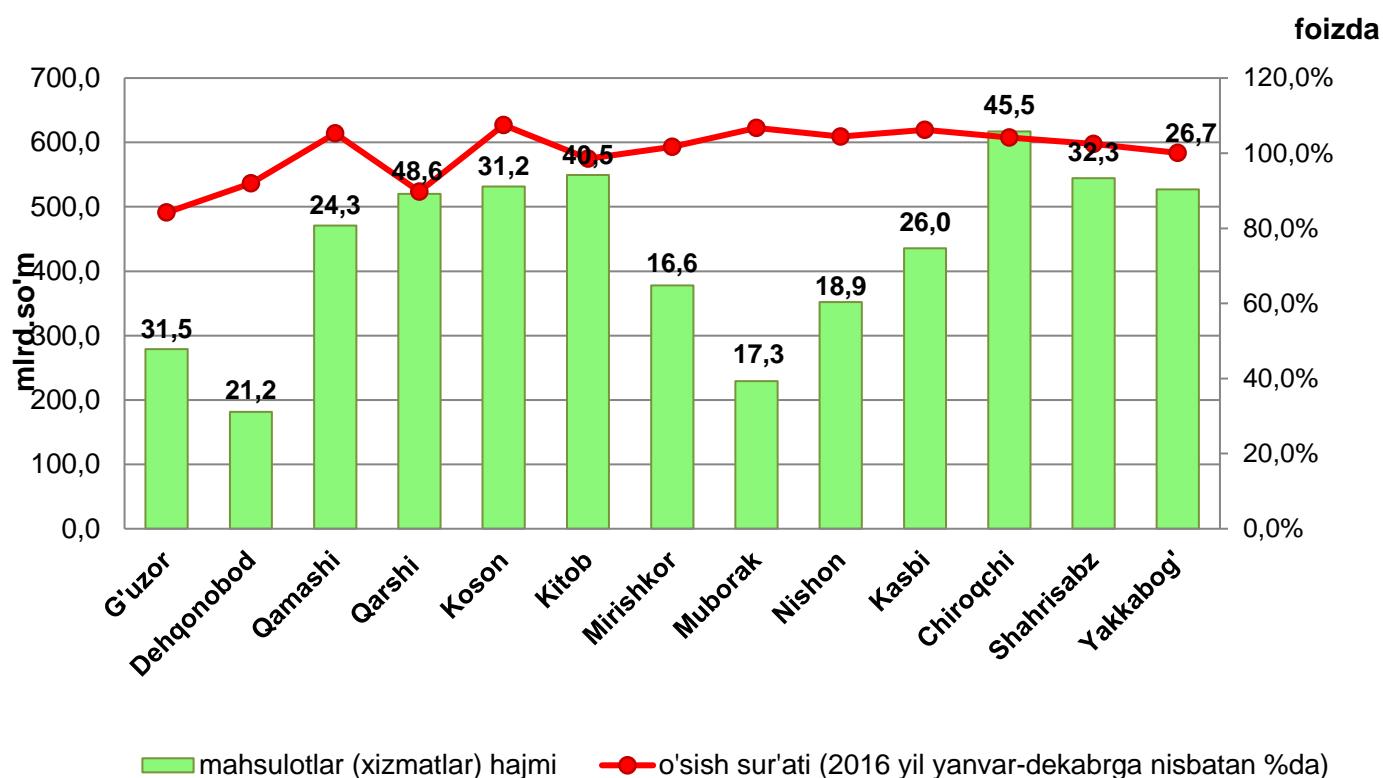




# QISHLOQ, O'RMON VA BALIQ XO'JALIGI

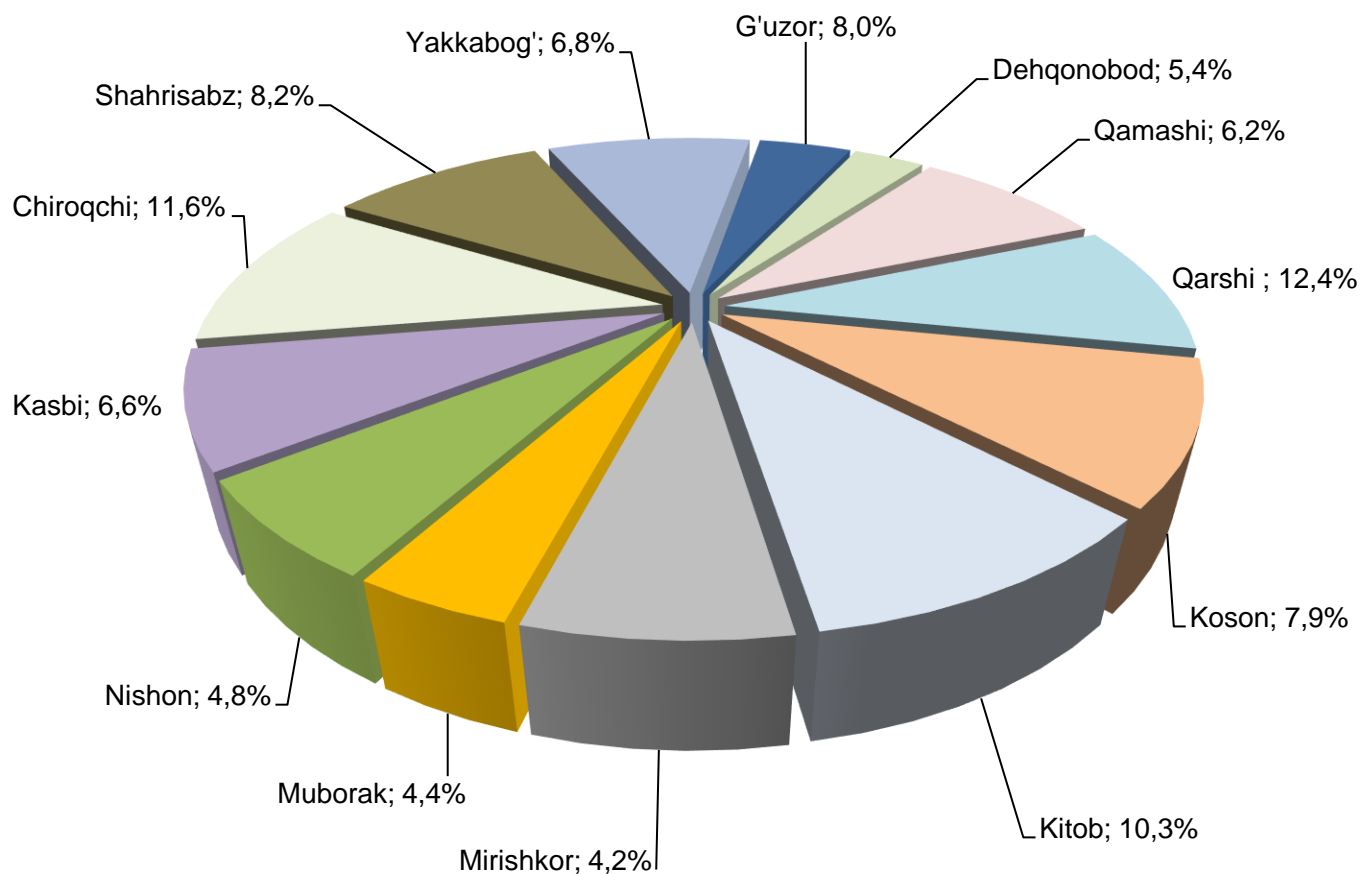
Dastlabki ma'lumotlarga ko'ra 2018 yilning yanvar- mart oylarida qishloq, o'rmon va baliq xo'jaligi mahsulot (xizmat) larining umumiy hajmi 393,0 mlrd.so'mni yoki 2017 yilning mos davriga nisbatan 100,8 foizni, shu jumladan dehqonchilik va chorvachilik, ovchilik va ushbu sohalarda ko'rsatilgan xizmatlar – 388,5 mlrd.so'mni (100,7 foiz), o'rmon xo'jaligida – 2,7 mlrd.so'mni (100,9 foiz), baliq xo'jaligida – 1,8 mlrd.so'mni (116,7 foiz) tashkil qildi.

## Qishloq, o'rmon va baliq xo'jaligi mahsulotlari (xizmatlar)ning hajmi



Xususan yuqori o'sish sur'atlari Kitob (103,1 foiz), Mirishkor (101,9 foiz), Qamashi (101,2 foiz), Kasbi (101,2 foiz), Yakkabog' (101,1 foiz), tumanlarida kuzatildi. G'uzor (99,1 foiz), Shahrisabz (96,5 foiz), tumanlarida esa aksincha past sur'atlar kuzatildi.

## Qishloq, o'rmon va baliq xo'jaligi mahsulot (xizmat)lar hajmining hududlar kesimida taqsimlanishi

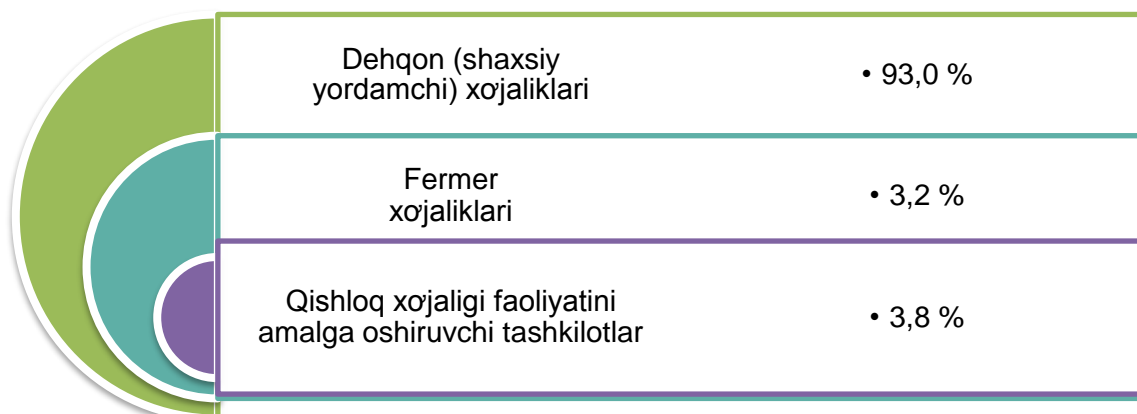


Viloyatning qishloq, o'rmon va baliq xo'jaligi mahsulot (xizmat) larining umumiy hajmida ulushi Qarshi tumani 12,4 foiz, Chiroqchi tumani 11,6 foiz, Kitob tumani 10,3 foizni tashkil etdi va tumanlar boyicha etakchilik qilmoqda, Shahrisabz va G'usor tumanlari mos ravishda 8,2 foiz va 8,0 foiz ko'rsatkich bilan keyingi o'rinlarni egalladi. Eng kam ulush Shahrisabz shahar (0,5 foiz) Qarshi shahar (2,7 foiz), Nishon (4,8 foiz), Muborak (4,4 foiz), va va Mirishkor (4,2 foiz) tumanlarida qayd etildi.

### Qishloq xo'jaligi mahsulotlari

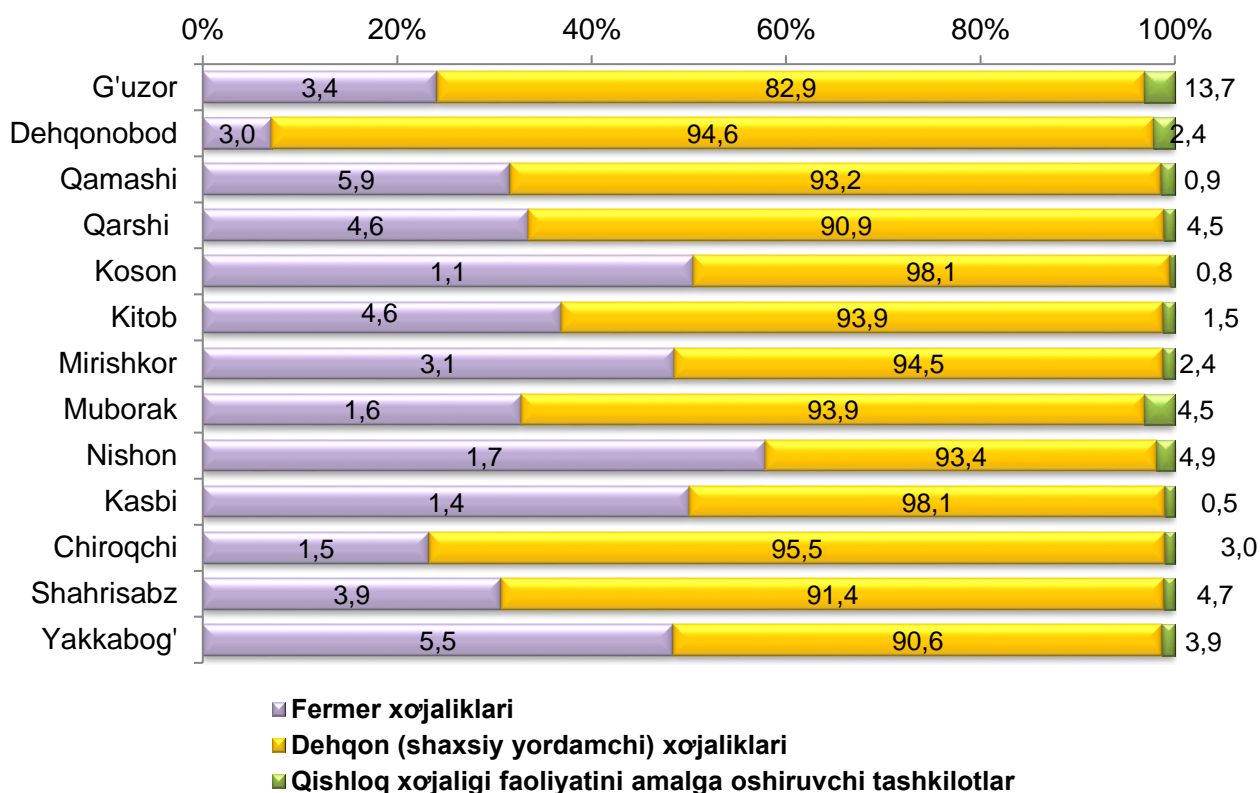
2018 yilning yanvar-mart oylarida ishlab chiqarilgan qishloq xo'jaligi mahsulotlari hajmining o'sishi 2017 yilning mos davriga nisbatan 100,8 foizni, shu jumladan, dehqonchilik mahsulotlari – 100,8 foizni, chorvachilik mahsulotlari – 100,7 foizni tashkil qildi.

## Ishlab chiqarilgan qishloq xo'jaligi mahsulotlarining xo'jaliklar toifalari bo'yicha taqsimlanishi



Xo'jaliklar toifalari bo'yicha tahlillar, qishloq xo'jaligi mahsulotlar umumiy hajmining 93,0 foizi – dehqon (shaxsiy yordamchi) xo'jaliklariga, 3,2 foizi – fermer xo'jaliklariga, 3,8 foizi – qishloq xo'jaligi faoliyatini amalga oshiruvchi tashkilotlarga to'g'ri kelishini ko'rsatmoqda.

### Ishlab chiqarilgan qishloq xo'jaligi mahsulotlarining xo'jaliklar toifalari bo'yicha taqsimlanishi tumanlar kesimida



Qishloq xo'jaligi yalpi mahsulotining ulushi xo'jaliklar toifalari bo'yicha taqsimlanishi tumanlar kesimida tahlil qilinganda, eng yuqori ko'rsatkichlar barcha tumanlarda dehqon (shaxsiy yordamchi) xo'jaliklariga to'g'ri kelishi kuzatildi.

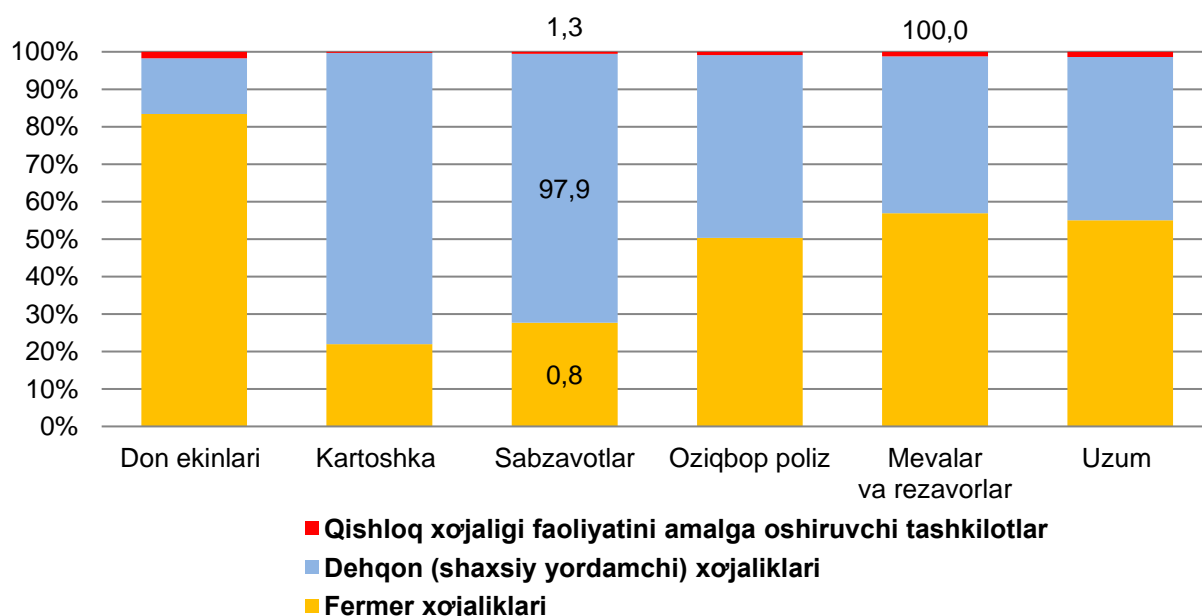
## Dehqonchilik

2018 yilning yanvar-mart oylarida ishlab chiqarilgan dehqonchilik mahsulotlarining hajmi 83,9 mlrd.so'mni yoki 2017 yilning mos davriga nisbatan 100,8 foizni tashkil etdi. Ishlab chiqarilgan qishloq xo'jaligi mahsulotlarining umumiy hajmida dehqonchilik mahsulotlarining ulushi 21,9 fozni tashkil qildi.



**Hosilni yig'ib olish.** 2018 yilning yanvar – mart oylarida 3,0 ming tonna (101,4 foiz) sabzavotlar ishlab chiqarildi,

### Asosiy turdagi dehqonchilik mahsulotlarini ishlab chiqarishda ho'jalik toifalarining ulushi



Dehqon (shaxsiy yordamchi) xo'jaliklari dehqonchilik mahsulotlarining aksariyat turlarini asosiy ishlab chiqaruvchilari bo'lib qolmoqda, hisobot davrida sabzavot umumiy hajmining 97,9 foizi, meva va rezavorlarning 100,0 foizi ular tomonidan ishlab chiqarildi.

## Chorvachilik

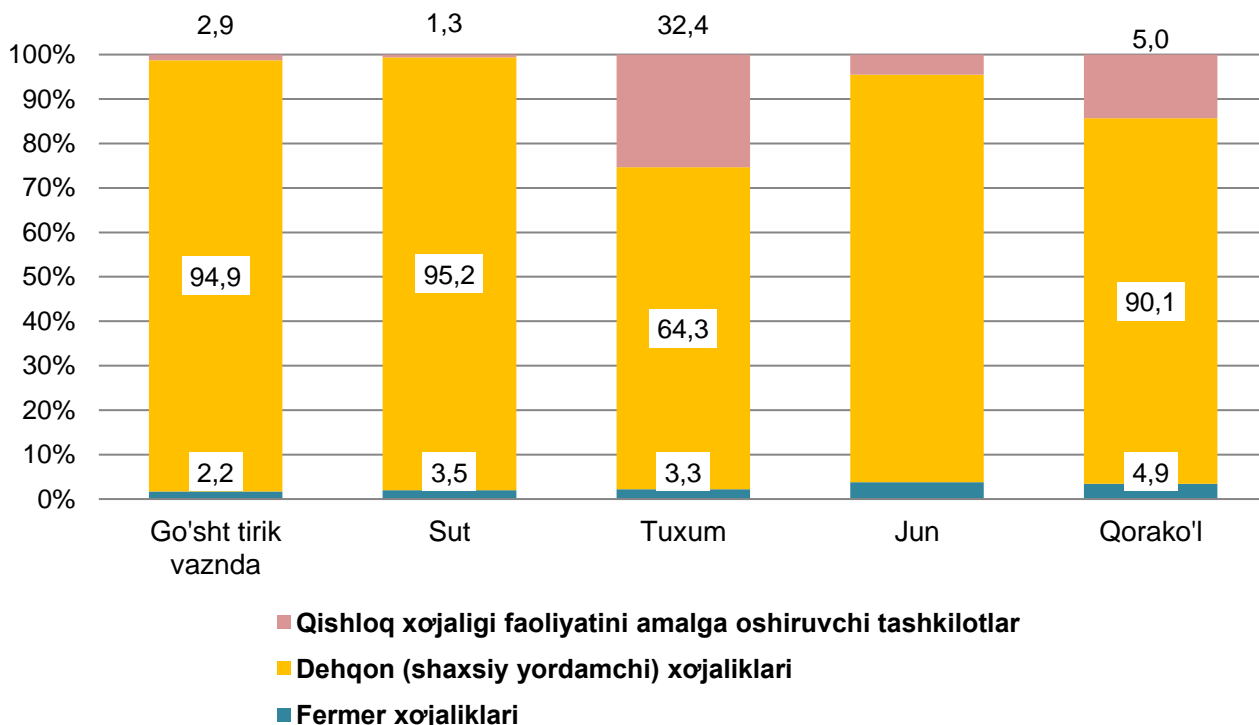


2018 yilning yanvar-mart oylarida chorvachilik mahsulotlarini ishlab chiqarish hajmi 299,8 mlrd.so'mni yoki 2017 yilning mos davriga nisbatan 100,7 foizni tashkil qildi. Ishlab chiqarilgan qishloq xo'jaligi mahsulotlarining umumiy xajmida chorvachilik mahsulotlarining ulushi 78,1 foizni tashkil etdi.

2018 yilning yanvar-mart oylarida barcha toifadagi xo'jaliklar

tomonidan tirik vaznda 39,5 ming tonna go'sht (2017 yilning yanvar-martiga nisbatan 0,2 foizga ko'p), 128,7 ming tonna sut (2,1 foizga), 81,7 mln.dona tuxum (3,0 foizga), 56,8 (7,9 foizga kam) ming dona qorako'l teri ishlab chiqarildi.

### Asosiy turdagi chorvachilikmahsulotlarini ishlab chiqarishda ho'jalik toifalarining ulushi



Chorvachilik mahsulotlari ishlab chiqarish ko'rsatkichlarini xo'jaliklar toifalari bo'yicha tahlil qilar ekanmiz, tirik vaznda go'shtning umumiy hajmidan 94,9 foizi dehqon (shaxsiy yordamchi) xo'jaliklari hissasiga to'g'ri kelishini qayd etish lozim, shuningdek

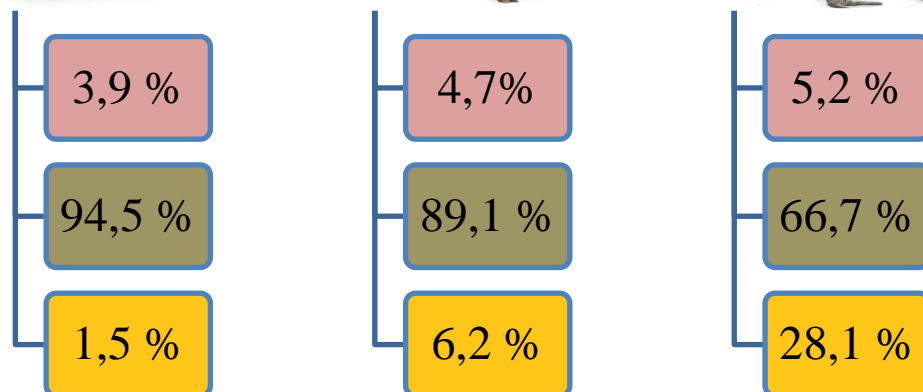
sutning 95,2 foizi, tuxumning 64,3 foizi, qorako'l terining 90,1 foizi ham dehqon (shaxsiy yordamchi) xo'jaliklari hissasiga to'g'ri keladi.

## Yirik shoxli qoramollar va parrandalar bosh soni

2018 yilning 1 aprel holatiga yirik shoxli qoramollarning umumiy bosh soni 1528,2 ming boshga, shu jumladan sigirlar – 496,0 ming boshga, qo'y va echkilar – 4464,2 ming boshga, parrandalar – 5410,0 ming boshga etdi.


2018 yilning mos davri bilan solishtirilganda barcha toifadagi xo'jaliklarda yirik shoxli qoramollar bosh soni – 59,9 ming boshga (4,1 foizga), shu jumladan sigirlar – 17,3 ming boshga (3,6 foizga), qo'y va echkilar – 46,3 ming boshga (1,0 foizga), parrandalar – 550,4 ming boshga (11,3 foizga) ko'paydi.

## Xo'jalik toifalarining chorva mollari va parrandalar bosh sonidagi ulushi




- Fermer xo'jaliklari
- Dehqon (shaxsiy yordamchi) xo'jaliklari
- Qishloq xo'jaligi faoliyatini amalga oshiruvchi tashkilotlar

2018 yilning 1 aprel holatiga yirik shoxli qoramollar bosh soni to'g'risidagi ma'lumotlarni ho'jalik toifalari bo'yicha tahlil qilar ekanmiz, yirik shoxli qoramollarning 3,9 foizi fermer xo'jaliklari hissasiga, 94,5 foizi dehqon (shaxsiy yordamchi) xo'jaliklariga, 1,5 foizi qishloq xo'jaligi faoliyatini amalga oshiruvchi tashkilotlarga to'g'ri kelishini qayd etib o'tish lozim, shunga mos ravishda qo'y va echkilarning umumiy



sonidan 4,7 foizi fermer xo'jaliklariga, 89,1 foizi dehqon (shaxsiy yordamchi) xo'jaliklariga, 6,2 foizi qishloq xo'jaligi faoliyatini amalga oshiruvchi tashkilotlarga to'g'ri keladi, shuningdek parrandalar umumiy sonidan 5,2 foizi fermer xo'jaliklariga, 66,7 foizi dehqon (shaxsiy yordamchi) xo'jaliklariga, 28,1 foizi qishloq xo'jaligi faoliyatini amalga oshiruvchi tashkilotlarga to'g'ri keladi



Qishloq xo'jaligi va ekologiya  
statistikasi bo'limi

- (0371) 230-83-95
- (0371) 230-83-96