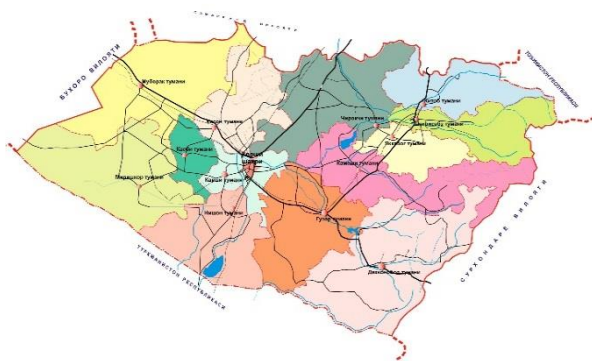


XIII. DEMOGRAFIK HOLAT



Qashqadaryo viloyati 1943- yilda tashkil topgan bo'lib, O'zbekiston Respublikasining ma'muriy-hududiy birligi hisoblanadi.

Qashqadaryo viloyati O'zbekiston Respublikasining janubiy qismida joylashgan bo'lib, maydoni 28 567,0 kv. km.

Viloyatda 18 ta QFY va 779 ta MFY joylashgan va ularning hududida 3438,7 ming aholi istiqomat qiladi, aholi zichligi 1 kv. km. ga 120,2 kishiga to'g'ri keladi.

Qashqadaryo viloyati ma'muriy hududiy tarkibi bo'yicha 2 ta viloyatga buysunuvchi shahar va 14 ta tumanga bo'lingan.

Qarshi va Shahrisabz shaharlari viloyatga, G'uzor, Qamashi, Qarshi, Koson, Kitob, Muborak, Nishon, Chiroqchi, Shahrisabz, Yakkabog' shaharlari tumanga buysunadi.

Ma'muriy markazi - Qarshi shahri aholisi 286,3 ming kishi.

Qashqadaryo viloyati Turkmaniston va Tojikiston davlatlari bilan chegaradosh, umumiy davlat chegarasi 313,2 km. bo'lib, ulardan Turkmaniston Respublikasi bilan 253,3 km, Tojikiston Respublikasi bilan 59,9 km.

Chegara hududi

Qashqadaryo viloyati Samarqand viloyati bilan (276 km), Buxoro viloyati bilan (98,3 km), Navoiy viloyati bilan (12,5 km), Surxondaryo viloyati bilan (193,8 km), Tojikiston Respublikasi bilan (59,9 km) va Turkmaniston Respublikasi bilan (253,3 km).

Qashqadaryo viloyatining qo'shni davlatlar bilan chegaradosh hududlari (jami 313,2 km) haqida.

Qashqadaryo viloyati Turkmaniston Respublikasi bilan jami 253,3 km. chegaradosh

Shundan, Nishon tumani **75,7** km chegara hududi **Turkmaniston Respublikasining** Lebap viloyati Turkmanboshi etirafi tumani bilan;

Dehqonobod tumani **75,9** km. Chegara hududi **Turkmaniston Respublikasining** Lebap viloyati Chorshanbe va Do'stlik tumanlari bilan;

Mirishkor tumani **79,5** km. chegara hududi **Turkmaniston Respublikasining** Lebap viloyati Xo'janbas tumani bilan;

G'uzor tumani **22,2** km. chegara hududi **Turkmaniston Respublikasining** Chorjo' viloyati Davlatli tumani Sardoba jamoa xo'jaligi Churdul qishlog'i bilan chegaradosh hisoblanadi.

Shuningdek, viloyat **Tojikiston Respublikasi** bilan jami **59,9** km. chegaradosh

Shundan, Shahrisabz tumanining **18,5** km. chegara hududi **Tojikiston Respublikasining** So'g'd viloyati Panjikent tumani Rog'ich va Mag'yon qishloqlari bilan;

Kitob tumanining **41,4** km. chegara hududi **Tojikiston Respublikasining** So'g'd viloyati Panjikent tumani bilan chegaradosh.

Dastlabki ma'lumotlarga ko'ra, 2022- yilning 1- iyul holatiga viloyatda doimiy aholi soni 3438,7 ming kishini tashkil qildi va yil boshidan 30,4 ming kishiga yoki 0,9 foizga ko'paydi.

Doimiy aholi soni¹⁾
(2022- yil 1- iyul holatiga, ming kishi)

	<i>Tashkil topgan sana</i>	<i>Jami aholi</i>	<i>shu jumladan:</i>	
			<i>shahar aholisi</i>	<i>qishloq aholisi</i>
Viloyat bo'yicha:	1926- yil	3438,7	1473,1	1965,6
<i>shaharlar:</i>				
Qarshi	13.05.1926 y.	286,3	286,3	-
Shahrisabz	16.05.2017 y.	143,7	143,7	-
<i>tumanlar:</i>				
G'uzor	29.09.1926 y.	214,4	50,2	164,2
Dehqonobod	31.08.1971 y.	154,5	29,1	125,4
Qamashi	31.12.1964 y.	283,2	67,0	216,2
Qarshi	01.10.1931 y.	261,9	95,0	166,9
Koson	29.09.1926 y.	300,4	157,9	142,5
Kitob	25.12.1968 y.	273,1	101,8	171,3
Mirishkor	25.04.2003 y.	125,2	47,1	78,1
Muborak	13.09.1978 y.	91,0	72,3	18,7
Nishon	06.03.1975 y.	160,7	97,1	63,6
Kasbi	16.10.1970 y.	205,6	79,2	126,4
Ko'kdala	17.03.2022 y.	178,2	28,4	149,8
Chiroqchi	22.02.1926 y.	258,6	73,8	184,8
Shahrisabz	29.09.1926 y.	228,6	55,1	173,5
Yakkabog'	29.09.1926 y.	273,3	89,1	184,2

¹⁾dastlabki ma'lumot



Viloyat bo'yicha aholi soni (2022- yil 1- iyul holatiga)



2022- yil boshidan 30,4 ming kishiga ko'paydi yoki 0,9 % ga o'sdi



Shahar aholisi soni
1473,1 ming kishi
(jamiga nisbatan
42,8 %)

Qishloq aholisi soni
1965,6 ming kishi
(jamiga nisbatan
57,2 %)



Erkaklar va ayollar

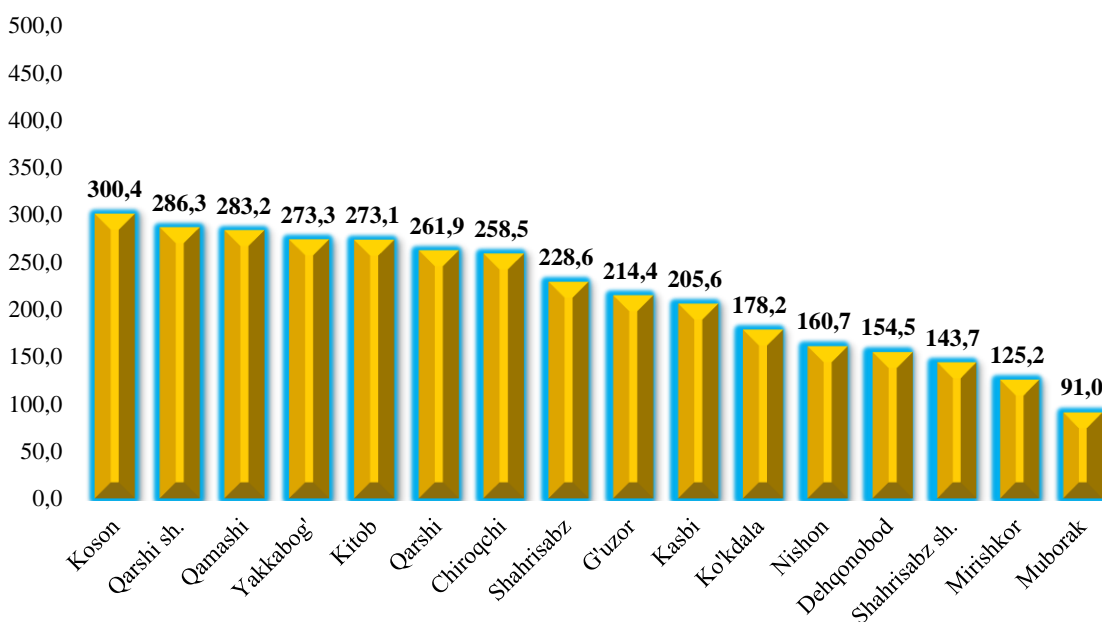
(2022- yil 1- iyul holatiga)

Erkaklar 1741,2 ming
kishi
(jamidan 50,6 %)



Ayollar 1697,5 ming
kishi
(jamidan 49,4 %)

Hududlar kesimida doimiy aholi sonining taqsimlanishi (2022- yil 1- iyul holatiga, ming kishi dastlabki ma'lumot)



Tumanlar kesimida doimiy aholi sonining o‘tgan yilning shu davriga nisbatan taqqoslanishi

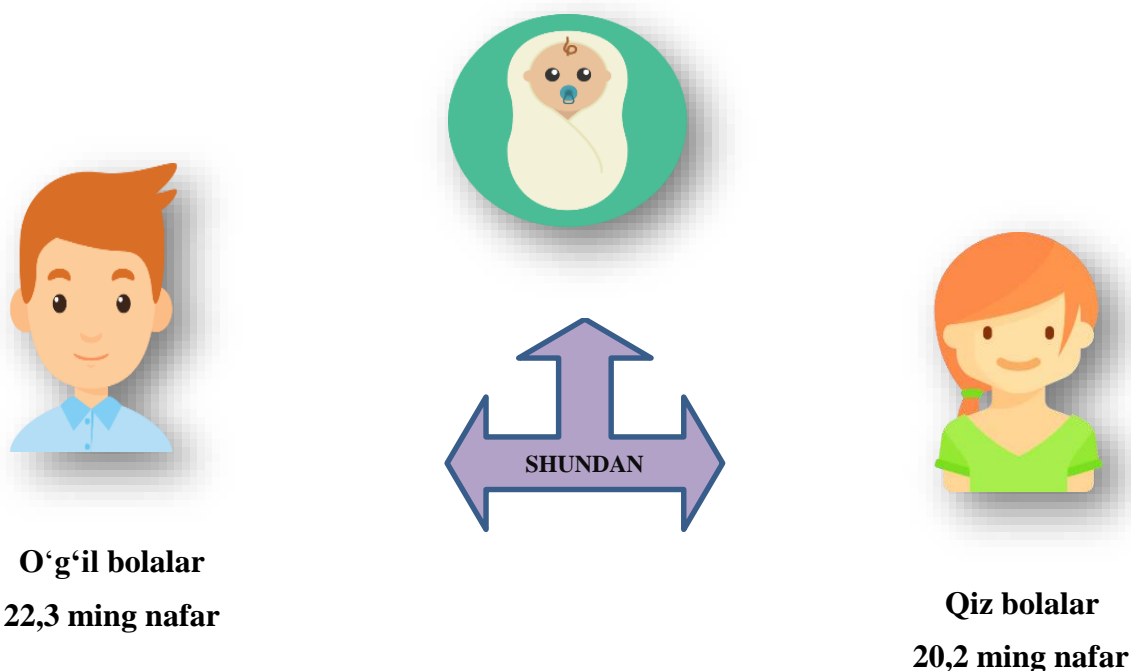
	<i>2021- yil 1- iyul holatiga</i>	<i>2022- yil 1- iyul holatiga</i>	<i>O‘tgan yilga nisbatan o‘sish sur‘ati, %</i>
Viloyat bo‘yicha:	3365,9	3438,7	102,2
<i>shaharlar</i>			
Qarshi sh.	280,3	286,3	102,2
Shahrisabz sh.	141,3	143,7	101,7
<i>tumanlar:</i>			
G‘uzor	209,7	214,4	102,2
Dexqonobod	151,2	154,5	102,2
Qamashi	277,1	283,2	102,2
Qarshi	255,7	261,9	102,4
Koson	293,6	300,4	102,3
Kitob	268,4	273,1	101,8
Mirishkor	122,6	125,2	102,1
Muborak	89,2	91,0	102,0
Nishon	157,1	160,7	102,3
Kasbi	201,5	205,6	102,0
Ko‘kdala	-	178,2	-
Chiroqchi	424,9	258,6	-
Shahrisabz	225,2	228,6	101,5
Yakkabog‘	268,1	273,3	101,9

2022- yil yanvar-iyunda aholining tabiiy harakati

	kishi			har 1000 kishiga	
	2021- yil yanvar-iyun	2022- yil yanvar-iyun	o'sish, kamayish	2021- yil yanvar-iyun	2022- yil yanvar-iyun
Tug'ilganlar	42043	42471	428	25,3	25,0
O'lganlar	6649	8503	1854	4,0	5,0
Tabiiy o'sish	35394	33968	-1426	21,3	20,0
Nikohlar	10192	10798	606	6,1	6,4
Ajralishlar	1354	2006	652	0,8	1,2

2022- yil yanvar-iyun oylarida tug'ilish

(viloyat bo'yicha jami 42,5 mingta bola tug'ilgan)



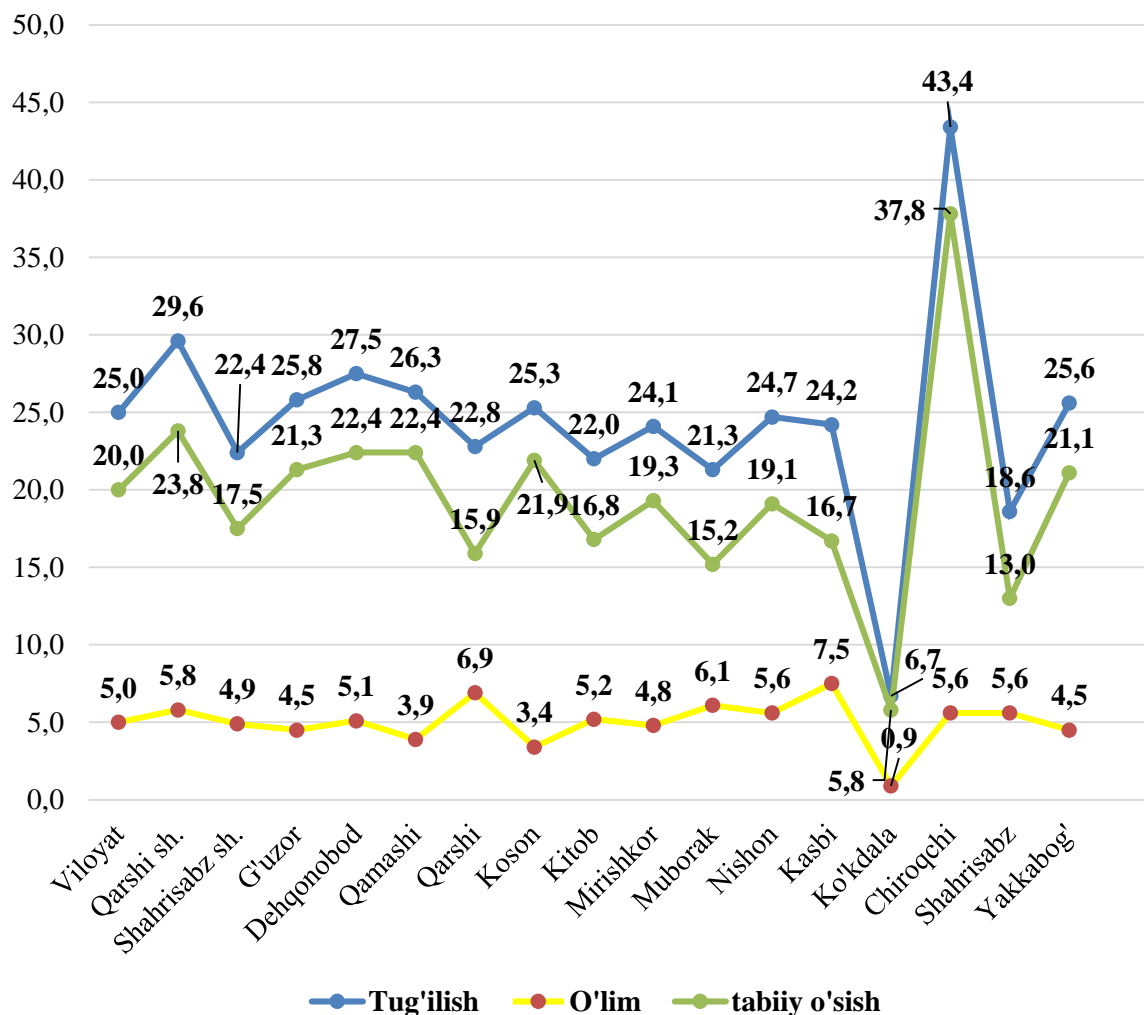
Tug'ilish darajasi. 2022- yilning yanvar-iyun oylarida tug'ilganlar soni 42471 kishini tashkil qildi va 2021- yilning shu davriga (42043 kishi) nisbatan 428 taga ko'paydi. Tug'ilish koeffitsiyenti mos ravishda 25,0 promilleni tashkil qildi.

Tug'ilish darajasining o'sishi viloyatning Shahrisabz shahri (20,7 dan 22,4 promillega), Qarshi shahri (21,0 dan 29,6 promillega), Mirishkor (22,9 dan 24,1 promillega), Yakkabog' (24,6 dan 25,6 promillega) tumanlarida kuzatildi.

O'lim darajasi. 2022- yilning yanvar-iyun oylarida o'lganlar soni 8503 kishini tashkil qildi va 2021- yilning shu davriga (6649 kishi) nisbatan 1854 taga ko'paydi. Mos ravishda o'lim koeffitsiyenti 5,0 promilleni tashkil qildi. (2021- yil yanvar-iyun oylarida 4,0 promille).

2022- yil yanvar-iyun oylarida aholining tabiiy harakati

(har 1000 aholiga nisbatan promille)



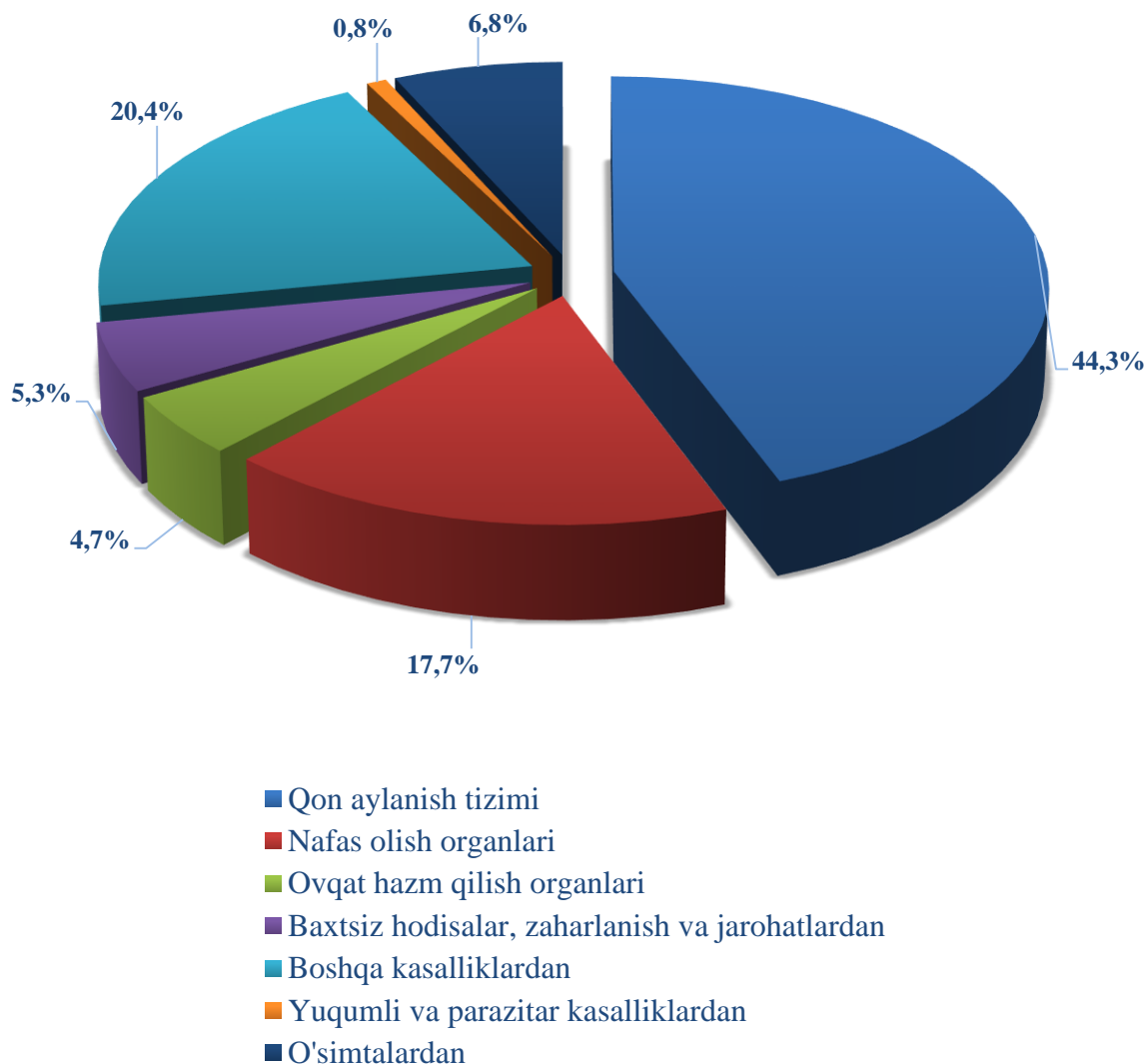
O'lganlar sonining kamayishi Qamashi tumani (4,2 dan 3,9 promillega) o'sishi Qarshi (4,2 dan 6,9 promillega), Kasbi (3,9 dan 7,5 promillega), Nishon tumani (3,8 dan 5,6 promillega) da kuzatildi.

Vafot etganlar umumiy sonidan 44,3 foizi qon aylanish tizimi kasalliklaridan; 6,8 foizi o'simta kasalliklaridan, 4,7 foizi ovqat hazm qilish organlari kasalliklaridan, 17,7 foizi nafas olish organlari kasalliklaridan, 5,3 foizi baxtsiz hodisa, zaharlanish jarohatlardan, 0,8 yuqumli va parazitar kasalliklaridan va 20,4 boshqa kasalliklaridan vafot etgan.

Dastlabki ma'lumotlarga ko'ra, 2022- yilning yanvar-iyun oylarida bir yoshga to'lmagan 641 ta bolalar o'limi kuzatildi.

Bir yoshgacha o'lgan bolalarning umumiy sonidan 46,2 foizi perinatal davrda yuzaga keladigan holatlardan, 30,7 foizi nafas olish organlari kasalliklaridan, 3,0 foizi tug'ma anomaliyalardan, 1,1 yuqumli va parazitlar kasalliklaridan, 1,2 foizi baxtsiz hodisa, zaharlanish jarohatlardan, 0,3 foizi ovqat hazm qilish organlari kasalliklaridan va 17,5 boshqa kasalliklaridan vafot etgan.

Asosiy o'lim sabablari (2022- yil yanvar-iyun oylarida)

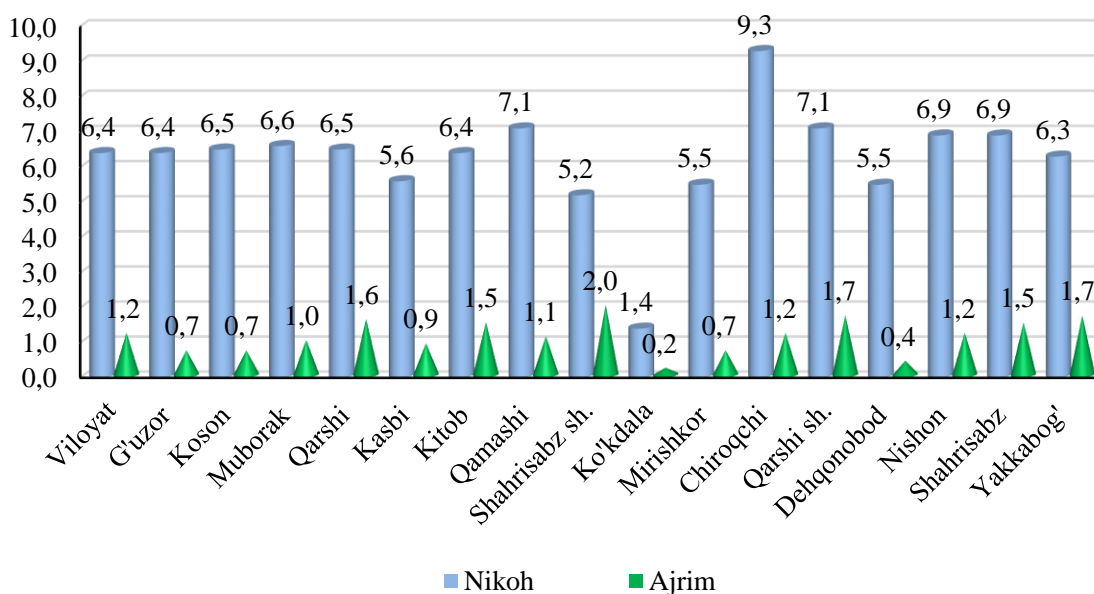


Aholining tabiiy harakati koeffitsiyentlari
(2022- yil yanvar-iyun oylarida, 1000 aholi soniga)

	<i>Tugʻilganlar</i>		<i>Oʻlganlar</i>		<i>Aholining tabiiy oʻsishi</i>	
	<i>2021- yil yanvar-iyun</i>	<i>2022- yil yanvar-iyun</i>	<i>2021- yil yanvar-iyun</i>	<i>2022- yil yanvar-iyun</i>	<i>2021- yil yanvar-iyun</i>	<i>2022- yil yanvar-iyun</i>
Viloyat boʻyicha:	42043	42471	6649	8503	35394	33968
<i>shaharlar:</i>						
Qarshi	2905	4183	577	819	2328	3364
Shahrisabz	1449	1589	304	351	1145	1238
<i>tumanlar:</i>						
Gʻuzor	2752	2730	501	475	2251	2255
Dehqonobod	2206	2099	280	389	1926	1710
Qamashi	3628	3681	576	549	3052	3132
Qarshi	2969	2951	534	891	2435	2060
Koson	4006	3745	595	511	3411	3234
Kitob	3049	2974	445	701	2604	2273
Mirishkor	1385	1489	228	299	1157	1190
Muborak	1157	956	170	273	987	683
Nishon	1941	1959	294	443	1647	1516
Kasbi	2361	2457	390	766	1971	1691
Koʻkdala	-	587	-	81	-	506
Chiroqchi	6627	5520	784	712	5843	4808
Shahrisabz	2348	2101	452	635	1896	1466
Yakkabogʻ	3260	3450	519	608	2741	2842

Nikohlar va ajralishlar. 2022- yilning yanvar-iyun oylarida FHDYO organlarida 10798 ta nikohlar va 2006 ta ajralishlar ro'yxatga olindi. Ming aholiga nisbatan 6,4 promille nikoh (2021- yilning tegishli davrida 6,1 promille) ajralishlar 1,2 promille (2021- yilning tegishli davrida 0,8 promille) to'g'ri keladi.

2022- yil yanvar-iyun oylarida nikoh va ajrim koeffitsiyenti
(har 1000 aholiga nisbatan promille)



Nikoh tuzish koeffitsiyentining sezilarli darajada o'sish Chiroqchi (6,4 dan 10,7 promillega) Qamashi (5,6 dan 7,1 promillega), Kitob (4,9 dan 6,4 promillega), Koson (5,9 dan 6,5 promillega), Shahrisabz (5,9 dan 6,9 promillega) tumanlarda kuzatildi.

Tuzilgan nikohlar va nikohdan ajralishlar soni

(birlik)

	<i>Tuzilgan nikohlar</i>		<i>Nikohdan ajralishlar</i>	
	<i>2021- yil yanvar-iyun</i>	<i>2022- yil yanvar-iyun</i>	<i>2021- yil yanvar-iyun</i>	<i>2022- yil yanvar-iyun</i>

Viloyat bo'yicha:	10192	10798	1354	2006
--------------------------	--------------	--------------	-------------	-------------

shaharlar:

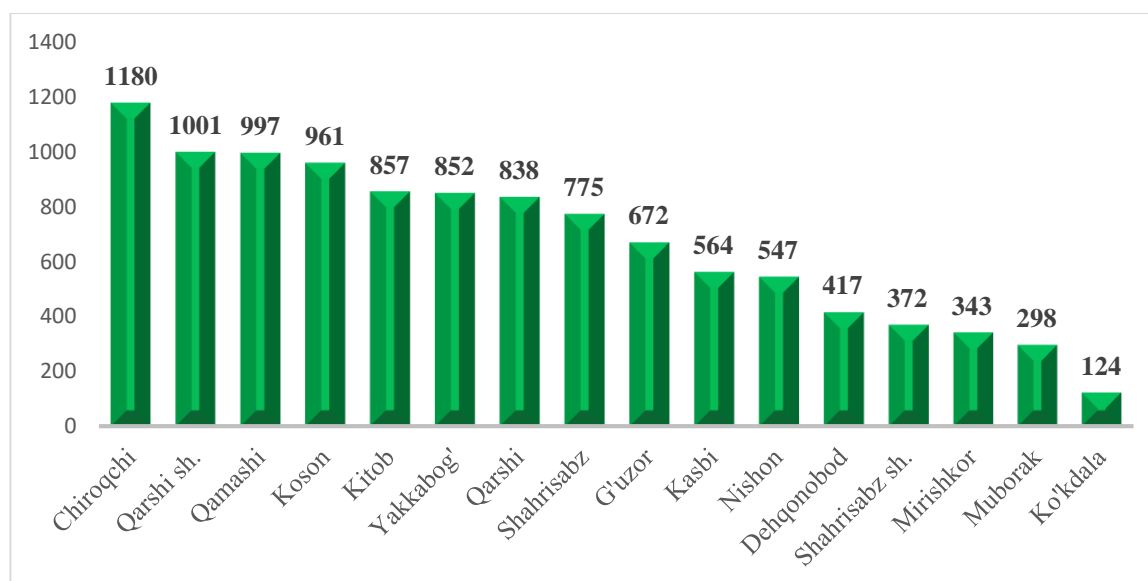
Qarshi	1035	1001	173	245
--------	------	------	-----	-----

Shahrisabz	408	372	84	145
------------	-----	-----	----	-----

<i>tumanlar:</i>				
------------------	--	--	--	--

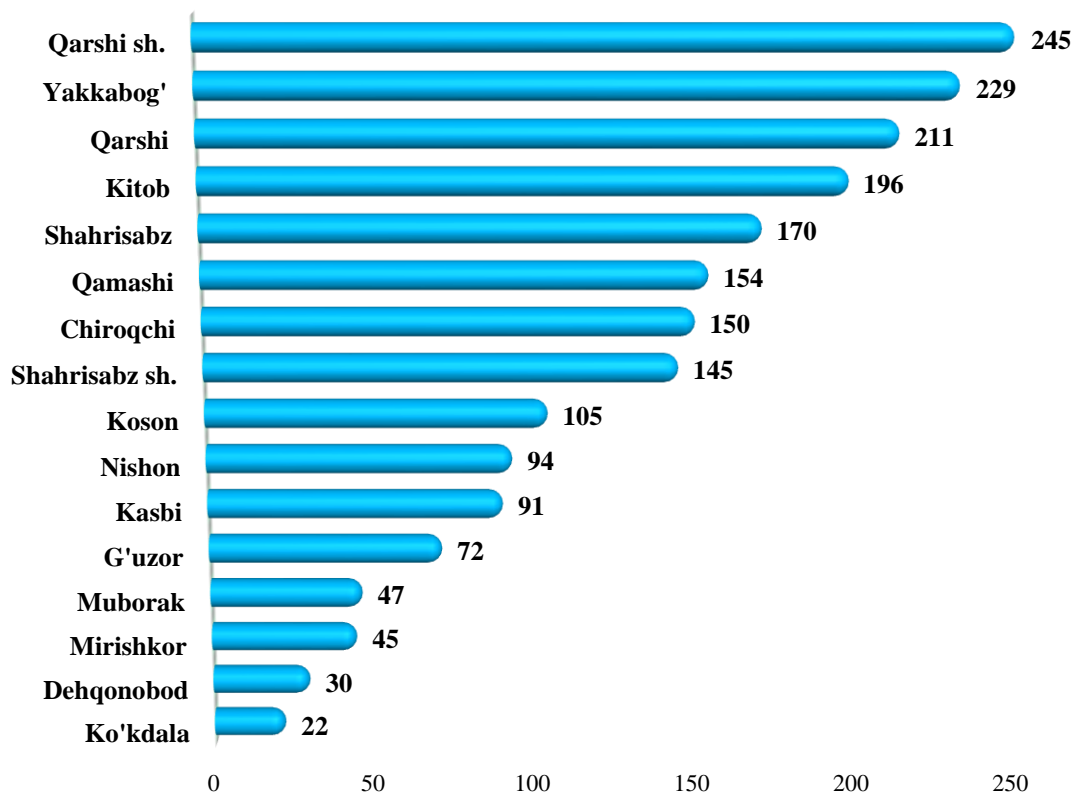
	<i>Tuzilgan nikohlar</i>		<i>Nikohdan ajralishlar</i>	
	<i>2021- yil yanvar-iyun</i>	<i>2022- yil yanvar-iyun</i>	<i>2021- yil yanvar-iyun</i>	<i>2022- yil yanvar-iyun</i>
G'uzor	666	672	82	72
Dehqonobod	538	417	52	30
Qamashi	762	997	74	154
Qarshi	778	838	116	211
Koson	853	961	95	105
Kitob	650	857	121	196
Mirishkor	340	343	33	45
Muborak	259	298	30	47
Nishon	542	547	75	94
Kasbi	548	564	56	91
Ko'kdala	-	124	-	22
Chiroqchi	1337	1180	122	150
Shahrisabz	652	775	104	170
Yakkabog'	824	852	137	229

Hududlarda 2022- yilning yanvar-iyun oylarida nikohlar soni,
birlik



Nikoh. Dastlabki ma'lumotlarga ko'ra, hududlar bo'yicha eng yuqori nikoh tuzish darajasi Chiroqchi 1304 ta, Qarshi shahri 1001 ta, Qamashi 997 ta va Koson tumani 961 taga to'g'ri keladi. Tumanlar bo'yicha eng kam nikoh tuzish darajasi 124 ta Ko'kdala tumani, 298 ta Muborak tumani, 343 ta Mirishkor tumani va 372 ta Shahrisabz shahriga to'g'ri keladi.

Tumanlar kesimida 2022- yilning yanvar-iyun oylarida nikohdan ajralishlar soni bo'yicha taqsimlanishi, birlik



Ajrim. Dastlabki ma'lumotlarga ko'ra, hududlar bo'yicha eng yuqori nikohdan ajralishlar darajasi 245 ta Qarshi shahri, 229 ta Yakkabog' va 211 ta Qarshi tumanlariga to'g'ri keladi.

Tumanlar bo'yicha eng kam nikohdan ajralishlar darajasi 22 ta Ko'kdala, 30 ta Dehqonobod, 45 ta Mirishkor va 47 ta Muborak tumanlariga to'g'ri keladi.

Migratsiya. Dastlabki ma'lumotlarga ko'ra, 2022- yilning yanvar-iyun oylarida viloyat bo'yicha ko'chib kelganlar soni 5050 kishini, 2022- yilning shu davri mobaynida ko'chib ketganlar soni esa 8698 ming kishini tashkil qildi. Migratsiya qoldig'i minus 3648 ming kishiga (2021- yilning shu davrida minus 4903 ming kishi) teng bo'ldi.

Eng katta minus qoldiqlar Qamashi (minus 596 kishi) , Yakkabog' (minus 595 kishi), Chiroqchi (minus 553 kishi) va Qarshi (minus 507 kishi) va tumanlarida kuzatildi.

Aholining migratsiya ko'rsatkichlari

(kishi)

	<i>Kelganlar</i>		<i>Ketganlar</i>		<i>Migratsiya saldos</i>	
	<i>2021- yil yanvar-iyun</i>	<i>2022- yil yanvar-iyun</i>	<i>2021- yil yanvar-iyun</i>	<i>2022- yil yanvar-iyun</i>	<i>2021- yil yanvar-iyun</i>	<i>2022- yil yanvar-iyun</i>
Viloyat bo'yicha:	6612	5050	11545	8698	-4933	-3648
<i>shaharlar:</i>						
Qarshi	1510	1141	1843	1383	-333	-242
Shahrisabz	454	236	777	486	-323	-250
<i>tumanlar:</i>						
G'uzor	255	205	474	383	-219	-178
Dehqonobod	5	54	498	366	-493	-312
Qamashi	245	104	879	700	-634	-596
Qarshi	1329	1108	707	601	622	507
Koson	264	188	660	475	-396	-287
Kitob	243	253	918	697	-675	-444
Mirishkor	145	124	261	236	-116	-112
Muborak	251	213	267	248	-16	-35
Nishon	524	454	613	512	-89	-58
Kasbi	194	212	458	297	-264	-85
Ko'kdala	-	15	-	30	-	-15
Chiroqchi	290	213	1029	751	-739	-538
Shahrisabz	606	313	1052	721	-446	-408
Yakkabog'	297	217	1109	812	-812	-595